

ВПЕРВЫЕ НА РУССКОМ

УДК 94(3)(063)

DOI: 10.18384/2949-5164-2026-2-236-257

ПЕРЕНОСНЫЕ АЛТАРИ

Тальгрэн А. М.

Поступила в редакцию 28.11.2025

После доработки 16.12.2025

Принята к публикации 27.12.2025

Аннотация

Внимание российского читателя предлагается статья финского историка, археолога Арне Михаэля Тальгрэна (1885–1945), вышедшая в 1937 г. в журнале «*Eurasia Septentrionalis Antiqua*», которая оказала большое влияние на развитие скифо-сарматской археологии. Собранный разновременный этнографический и археологический материал А. М. Тальгрэн выдвинул гипотезу о том, что встречающиеся в погребениях кочевников скифского времени каменные столики и блюда являлись своеобразными переносными алтарями. Несмотря на то, что в настоящее время концепция савромато-сарматского культурно-исторического единства потерпела крах, сама гипотеза А. М. Тальгрэна о «переносных алтарях» активно развивается рядом исследователей, упорно верящих в то, что преимущественно каменные столики являются предметами культа у кочевников большей части Евразийских степей.

Ключевые слова: скифо-сарматская археология, переносные алтари, чаши на ножках

Для цитирования:

Переносные алтари // Вестник Государственного университета просвещения. Серия: История и политические науки. 2026. № 2. Циркумпонтика. Вып. VII. С. 236–257.

DOI: 10.18384/2949-5164-2026-2-236-257

PORTABLE ALTARS

Arne Michael Talgren

Received 28.11.2025

Revised 16.12.2025

Accepted 27.12.2025

Abstract

We present to the Russian reader an article by the Finnish historian and archaeologist Arne Michael Talgren (1885–1945), published in 1937 in the journal «*Eurasia Septentrionalis Antiqua*», which had a significant influence on the development of Scytho-Sarmatian archaeology. Having gathered ethnographic and archaeological material from various periods, A. M. Talgren put forward the hypoth-

esis that the stone tables and dishes found in the burials of nomads from the Scythian period were a kind of portable altar. Although the concept of Sauromato-Sarmatian cultural and historical unity has now been discredited, Talgren's hypothesis regarding «portable altars» is being actively developed by a number of researchers who firmly believe that stone tables, in particular, were objects of worship among the nomads of most of the Eurasian steppes.

Keywords: Scytho-Sarmatian archaeology, portable altars, footed bowls

For citation:

Talgren, A. M. (2026) Portable altars. In: *Bulletin of Federal State University of Education. Series: History and Political Sciences*, 2, Circumpontica VII, 236–257.

DOI: 10.18384/2949-5164-2026-2-236-257

Предисловие
ПОРТАТИВНЫЙ НАУЧНЫЙ МИФ
(к переизданию статьи А. М. Тальгрена (1885–1945)
«Переносные алтари», 1937 г.)

В 1937 г. в журнале «Eurasia Septentrionalis Antiqua» его редактор – неутомимый исследователь истории культуры древнего мира Арне Михаэль Тальгрэн (1885–1945) издал статью, которая оказала очень большое влияние на развитие скифо-сарматской археологии¹.

Собрав разновременный этнографический и археологический материал А. М. Тальгрэн выдвинул гипотезу о том, что встречающиеся в погребениях кочевников скифского времени каменные столики и блюда являлись своеобразными переносными алтарями. Отбросив явные указания о том, что эти предметы функционально связаны с приготовлением косметических средств, А. М. Тальгрэн предпочёл остановиться на трактовке столиков и блюд, как культовых объектов. Однако в чём именно выражалась эта функция, он затруднился сформулировать. Его статья интересна как яркий пример свободной стилизации изложения научной аргументации, как своеобразный полёт научной мысли. Важно также подчеркнуть, что на своих предположениях учёный не настаивал, просто делился с читателями журнала ходом своих рассуждений.

А. М. Тальгрэн много путешествовал по России до революции, посещая центральные и провинциальные музеи, внимательно изучая их коллекции. Ещё до русской революции 1917 г. он установил прочные дружеские связи с ведущими археологами страны. Эти связи играли очень важную роль особенно после лихолетья революции и Гражданской войны. До 1929 г. через переписку А. М. Тальгрэна с учёными Москвы, Ленинграда и наиболее значимых научных центров СССР осуществлялась надёжная связь коллег нашей страны с теми представителями научных кругов, которые в результате революции оказались в эмиграции.

Так, А. М. Тальгрэн осуществлял деловую связь сотрудников Государственной Академии истории материальной культуры и Эрмитажа (А. А. Спицына (1858–1931), Г. И. Боровки (1894–1942), Е. М. Придика (1865–1935) и С. А. Жебелёва (1867–1941)) через посредничество Э. Х. Миннза (1874–1953) и М. Эберта (1879–1929) с М. И. Ростовцевым (1870–1953). Через эту эстафету проходила большая и важная работа по подготовке к изданию в Германии второй редакции книги «Скифия и Боспор». Перевод текста первого издания на немецкий язык осуществляли Е. М. Придик и Г. И. Боровка (это был проект, который позволял

¹ Tallgren A. M. «Portable Altars» // ESA. 1937. Т. XI. 47–68.

М. И. Ростовцеву материально поддерживать друзей в России).

А. А. Спицын сообщал все новости археологии в России и необходимые архивные сведения из Академии, пересылая в Финляндию и научную литературу, а А. М. Тальгрэн переправлял эти важные материалы далее в Европу и Америку. В эту эстафету, сотрудничая с журналом под аббревиатурой ESA, включались и молодые учёные советской России – Б. Н. Граков (1899–1970), П. Д. Рау (1897–1930) и ряд других. Авторитет А. М. Тальгрэна был очень велик и безупречен. Следы этой активной деятельности ныне хранятся в личном архиве учёного в Хельсинки¹.

Но вернёмся к идее А. М. Тальгрэна о переносных алтарях скифской эпохи, которая, несмотря на всю её гипотетичность, стала со временем настоящей парадигмой, определившей направление развития скифо-сарматской археологии в СССР на многие годы, вплоть до наших дней.

Сначала мнение А. М. Тальгрэна было сдержанно и критически воспринято научным сообществом. М. И. Ростовцев находил идею А. М. Тальгрэна слишком смелой и маловероятной, особенно в той её части, когда финский учёный пытался обосновать связь каменных столиков и блюд с керамическими курильницами эпохи бронзы².

Против идеи А. М. Тальгрэна был и Б. Н. Граков, резонно замечая, что это была бы удивительная практика – помещать алтари для общения с божествами с каждым состоятельным представителем кочевого общества, когда он уходил в иной мир. Но по прошествии 10 лет, Б. Н. Граков вдруг оценил плодотворность идеи А. М. Тальгрэна совершенно в ином аспекте. Его пленила красота логи-

ческих взаимодопущений: если каменные столики и блюда – это какие-то личные «переносные» алтари (или проще – жертвенники), то люди, обладающие ими, – это посвящённые в таинства культов персоны: шаманы или жрецы. А поскольку Б. Н. Граков обратил внимание, что в основном хозяева этих столиков и блюд были женщины (судя по данным погребального инвентаря), которые к тому же часто были вооружёнными, то это вполне вероятно свидетельствовало об их особом статусе и принадлежности к жреческому сословию.

Вспомнив Псевдо-Гиппократу, у которого говорится, что савроматские женщины, потомки амазонок, выходили замуж только став удачными воительницами и совершив перед браком определённые жертвоприношения, Б. Н. Граков догадался трактовать женские погребения с каменными столиками – «алтарями», «жертвенниками» – как захоронения жриц воинственного племени савроматов³.

Именно эта идея на многие десятилетия стала путеводной звездой советских сарматологов школы Б. Н. Гракова, который вопреки мнению М. И. Ростовцева, постулировал ещё и то, что савроматская культура в степях Поволжья и Приуралья автохтонно трансформируется в раннесарматскую культуру: т. е. савроматы – это стадияльно более ранние сарматы. Отсутствие же в погребениях сарматского времени каменных столиков и блюд Б. Н. Граков легко объяснил марксистской идеей об отмирании в связи с историческим развитием у сарматов пережитков матриархата, который якобы был господствующей формой социальной организации у савроматов⁴. Следует, впрочем, отметить, что этот виток разви-

¹ Сакса А. И., Таавитсайнен. А. М. Тальгрэн и российская археология. Опыт сотрудничества российских и западных археологов // *Stratum plus*. 2012. № 5. С. 353–358.

² Rostowzew M. *Skythien und der Bosporus*. Berlin, 1931. 651 p.

³ Граков Б. Н. Γυνακοκρατούμενοι (пережитки матриархата у сарматов) // *Вестник древней истории*. 1947. № 3. С. 101–121.

⁴ Граков Б. Н. Γυνακοκρατούμενοι (пережитки матриархата у сарматов) // *Вестник древней истории*. 1947. № 3. С. 101–121.

тия научного мифа о переносных алтарях А. М. Тальгрена уже не застал.

Несмотря на то, что в настоящее время концепция савромато-сарматского культурно-исторического единства потерпела крах¹, сама гипотеза А. М. Тальгрена о «переносных алтарях» активно развивается рядом исследователей, упорно верящих в то, что преимущественно каменные столики являются предметами культа у кочевников большей части Евразийских степей². Термины «алтарики», «жертвенники» неизвестно какого куль-

та стали профессиональным жаргоном подавляющего большинства археологов, изучающих памятники скифо-сарматской эпохи. В подобных условиях, когда по «жертвенникам» ранних кочевников защищаются диссертации³ и археологическая литература с трудом поддаётся анализу из-за её объёма, мне думается, не лишне просто внимательно вчитаться в строки размышлений учёного, который почти 100 лет назад сформулировал парадигму о портативных алтарях в культуре скифов и сарматов.

В. Ю. Зуев, канд. ист. наук,
лауреат Государственной премии
Российской Федерации в области науки
e-mail: vadim.zuev.1964@mail.ru; ORCID: 0000-0003-1852-8164

¹ Очир-Горяева М. А. Савроматская проблема в скифо-сарматской археологии // Крупновские чтения по археологии Северного Кавказа (тезисы докладов). Ставрополь: СПГИ, 1990. С. 12–14; Зуев В. Ю. Научный миф о «савроматских жрицах» // Жречество и шаманизм в скифскую эпоху. СПб., 1996. С. 54–68; Зуев В. Ю. Niatus III в. до н.э. и Incident 1963 г. // Уфимский археологический вестник. 2023. Т. 23. № 2. С. 403–426.

² Васильев В. Н. К вопросу о сарматских каменных жертвенниках кочевников Южного Урала // Уфимский археологический вестник. 1998. Вып. 1. С. 25–43; Мошкова М. Г. Назначение каменных «жертвенников» и «савроматская» археологическая культура // Скифы и сарматы в VII–III вв. до н.э.: Палеоэкология, антропология и археология. М.: ИА РАН, 2000. С. 201–215; Фёдоров В. К. О функциональном назначении так называемых «савроматских жертвенников» Южного Приуралья (I) // Уфимский археологический вестник. 2000. Вып. 2. С. 49–69, 71–75; Фёдоров В. К. О функциональном назначении так называемых «савроматских жертвенников» Южного Приуралья (II) // Уфимский археологический вестник. 2001. Вып. 3. С. 21–49.

³ Маргарян К. Г. Каменные жертвенники ранних кочевников Евразии: дис. ... канд. ист. наук. М.: МГУ, 2025. 943 с.



Арне Михаэль Тальгрэн (1885–1945)

В «Ежегоднике» Мартъяновского музея в Минусинске С. Р. Цыганков публикует сведения о 7 древних предметах в коллекциях музея [1, с. 83–90], каждый из которых является уникальным в своём роде. Седьмой объект – «жертвенник» (жертвенный алтарь) из железа – описывается следующим образом: «железный жертвенник, представлявший, вероятно, верх возвышения (алтаря). Четырёхугольный, почти квадратный; состоит из 4 стенок, каждая из которых склёпана из 3 частей. К загнутым под углом 95–1000 верхним краям стенок приклёпаны полоски, концы которых несколько длиннее стенок, имеют отверстия и расположены один над другим с таким расчётом, чтобы в отверстия могли входить скрепляющие жертвенник стержни чашечек. Той же цели служат и приклёпанные с внешней стороны к концам стенок жертвенника петли, заходящие одна за другую. Верхние полоски приклёпаны три 14 и одна 13 заклёпами, возвышающимися в виде конических бугорков, являющихся, по видимому, украшением.

Чашечки (курильницы?) в виде полшарий с загнутыми наружу краями при-

клёпаны к раздвоенному концу стержня. По краям чашечки в 4 местах расположены стреловидные плоские подвески, часть из которых утеряна (полностью они есть у найденных отдельно чашечек от такого же, по-видимому, жертвенника). Стержни у самой чашечки витые, к концу заостряющиеся.

Размеры в сантиметрах: длина продольной стенка 95, поперечной – 87, продольные верхние горизонтальные полоски 100, поперечные – 92, высота стенки – 15,5, ширина горизонтальной полоски – 4, высота чашечки со стержнем – 32, высота над жертвенником – 14, диаметр чашечки – 12, толщина стержня – 0,8–0,4.

Устроенный таким образом жертвенник представлял большие удобства при перемене места: весь жертвенник складывается весьма портативно, стоит лишь вынуть чашечки.

Жертвенник найден на пашне деревни Листвяговой Минусинского округа».

Эта публикация сопровождается приблизительным, хотя и в целом правильным рисунком объекта. В своём эссе я публикую новую иллюстрацию (рис. 1.1) по рисункам, сделанным в музее в Минусин-

ске М. Г. Альманом († 1929 г.), который сопровождал меня в моём путешествии на Верхний Енисей в 1915 г. Достаточно подробный отчёт г-на Цыганкова делает излишним для меня давать новое описание. Мне нужно только упомянуть, что, как показывает вертикальный разрез (рис. 1, 1а – в левом верхнем углу), каждая стенка состоит из двух тонких железных пластин, склёпанных вместе, и что узкая полоска, которая прикреплена к прямоугольному изогнутому верхнему

краю, верхняя пластина тоже приклёпана. В моих заметках не упоминается, как стержень крепится к чаше, и я не могу вспомнить эту деталь. Пайка?

Проиллюстрированный объект, возможно, не особенно древний, возможно, даже не доисторический, но, по-видимому, он не является современно-этнографическим и относится к некоему доисторическому цивилизационному циклу. Я не знаю каких-либо точных аналогий. Действительно, есть аналогии с

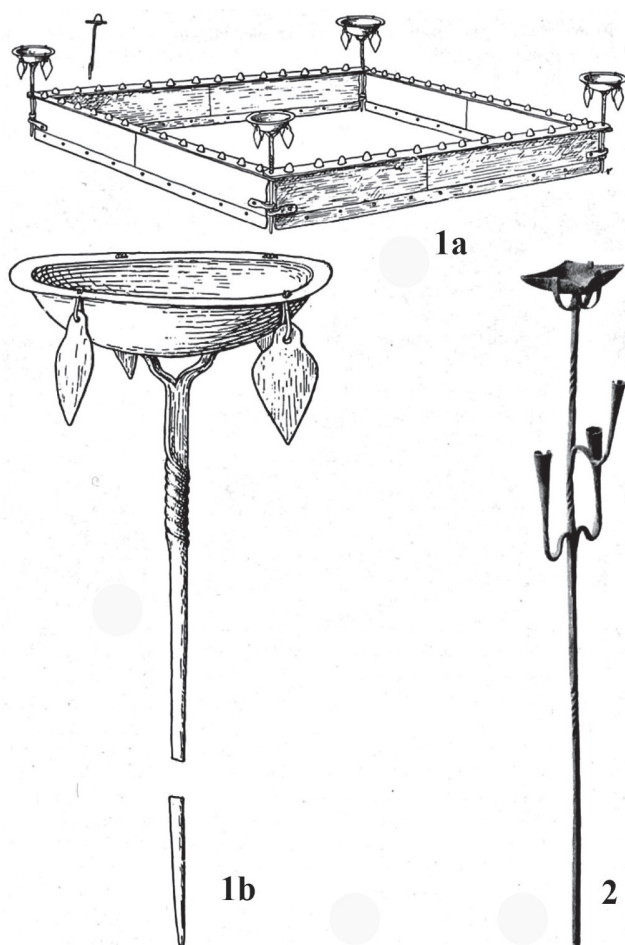


Рис. 1 / Fig. 1. 1 а–b – Переносной алтарь (?) Из тонких железных пластин, составляющих 4 стены, скреплённых 4-мя «лампами» с длинными стержнями. Музей Минусинска. Из деревни Листвягова. Минусинский район; 2 – Канделябр (?) из железа, Восточная Россия. / 1 a-b – Portable altar (?) of thin iron plates, formed of walls held together by «lamps» with long stems. Mus. Minusinsk. From the village of Listvyagova, Minusinsk district. Fig. 2. Candelabra (?) of iron. East Russia

Источник: 1 а–b – рисунки М. Г. Альмана; 2 – [2, таб. XI.5]

«лампами», т. е. миски (ёмкости для масла?) со стеблями. Наиболее похожим является довольно фрагментарный объект, проиллюстрированный в труде Н. И. Булычова [2, табл. XI.5]. Обстоятельства, сопутствующие его обнаружению, неизвестны. Предполагается, что объект (рис. 1.2) был обнаружен в кургане [2, с. 28], в бассейне р. Белой, возможно, в окрестностях Уфы, которое можно рассматривать как вероятное место находки. Объект состоит из чаши с длинным стеблем. Чаша прямоугольная сверху; так же и стержень, а затем, как будто закрученный, как винт. Стебель в 3 раза длиннее, чем в случае с чашами из Листвягова – 106 см. У него также есть «ветви», оканчивающиеся чашевидными ёмкостями. Нижний конец обломан, так что неизвестно, имел ли стержень опору и может ли это быть независимым канделябром. Это неопределённо. Возможно, поэтому это может быть объект, предназначенный для той же цели в связи с алтарем, как (рис. 1.1). Первооткрыватели считали, что это «факел, используемый чудью при молитве». По словам Цыганкова, в Минусинском музее есть несколько проржавевших железных чаш такого же типа, как (рис. 1.1b), но я этого не видел и не описал их.

Мне известна довольно близкая аналогия с экземпляром из Уфы (рис. 1.2), из Хевсурии на Кавказе. Этот факелодержатель, или «железная люстра», проиллюстрированы в книге графа Й. Зичи [3, р. 276, pl. 92.3]. Нижняя часть объекта состоит из железной ножки с 3 ветвями, которая поддерживала столб с лампой и подставки для факелов. Это, очевидно, обычный канделябр, а не объект поклонения, хотя этот тип древний. Также на Дальнем Востоке в Китае встречаются подсвечники, которые напоминают (рис. 1.2). Я отсылаю читателя к находкам в Ло Янге в западном Хунане, проиллюстрированному У. К. Уайтом [4]. Эти китайские предметы, кажется, предназначены исключительно для священных обрядов.

В эпоху классических цивилизаций также существует множество канделябров и ламп, используемых для практических целей в повседневной жизни, которые вспоминаются, когда сталкиваешься с держателями огня, о которых здесь говорится, но их аналоги встречаются также в полуисторических цивилизациях Этрурии – в богатых мужских могилах – и в кельтском мире периода Ла-Тена. Я отсылаю читателя, например, к «Доисторической археологии», изданной Дешилетом [5, pl. 3, fig. 630]. Аналогии, однако, не являются окончательными. В любом случае, возможно, следует упомянуть и о некоторых других «огненных собаках» в отношении какого-то формального, возможно, в действительности бесполезного сходства. Такие объекты упоминаются, например, в статье о находке в Уэлвин [6, р. 1]. В Европе также были обнаружены листовые «Klapperbleche», которые украшают наши светильники (рис. 1.1a и 1b): они встречаются, т. е., например, на сакральных объектах, таких как «повозка с чашей» северно-итальянского происхождения, найденный в Дании, датируемый бронзовым веком, и в некоторых других подобных находках повозок с солнцем и чашей. Но подобные сходства были обнаружены и в других местах, и поэтому мы не должны опираться на них при определении цикла цивилизации. Факты подводят нас, когда мы должны идти глубже или дальше, чем просто определять формальное сходство.

Как уже говорилось, в настоящее время я не знаю каких-либо других железных «алтарных стен» с лампами, кроме объекта (рис. 1.1) из Листвягова, хотя такие объекты, вероятно, существуют в каком-то азиатском музее. Однако я не могу не сравнить этот «алтарь» с металлическим столом из Средней Азии (рис. 2.3a–b). Несмотря на отсутствие светильников, это, вероятно, также случай сакрального предмета, используемого для религиозных обрядов, в качестве подставки или

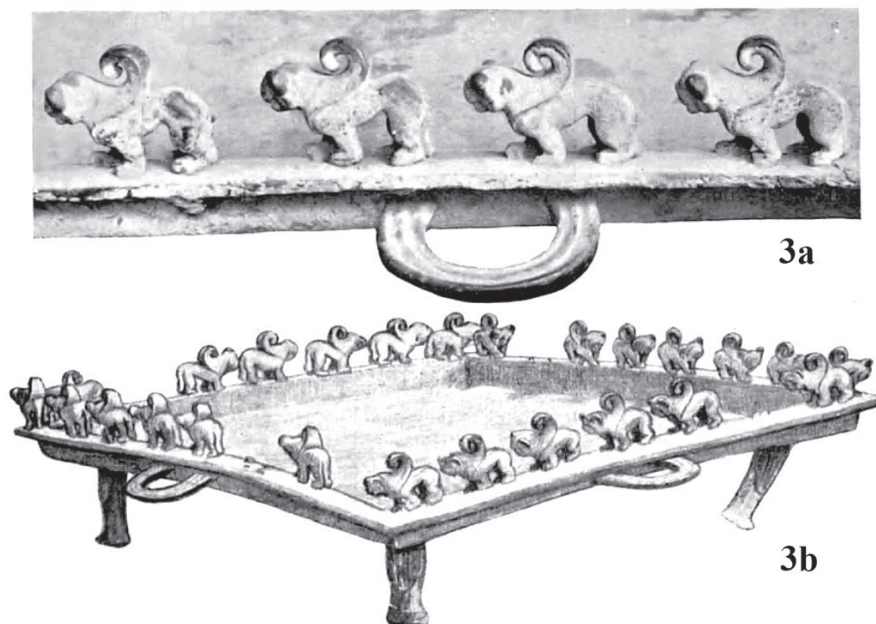


Рис. 2 / Fig. 2. 3а–b – Жертвенный стол (?) из бронзы и детали. Средняя Азия, г. Верный. Исторический музей в Москве / 3а–b – Sacrificial table (?) of bronze and detail. Central Asia, Verny. Historical Museum in Moscow

Источник: 3а – фото автора; 3 б – рисунки Х. Аппельгрена-Кивало

алтаря для святых сосудов, идов или жертвоприношений.

Оригинал (рис. 2.3b) хранится в Историческом музее в Москве [7, с. 75, № 2016]. Насколько я помню, этот объект ранее не публиковался. Это воспроизведено здесь по рисунку, сделанному профессором Х. Аппельгреном-Кивало в 1887 г. в Москве. Иллюстрация детали (рис. 2.3б) воспроизведена с фотографии.

Стол прямоугольный и стоит на 4 маленьких ножках, 2 из которых целые. В середине каждой стороны прямоугольника есть ручка в форме петли для облегчения перемещения тяжелого предмета. Края стола структурно ниже, чем его середина. По краю было размещено 30 крылатых четвероногих, вероятно, львов, из которых 25 сохранились. Фигуры животных литые. Крылья в рельефе животных переходят в одно пластичное крыло сзади и заканчиваются сверху спиральной кривой, наклоненной вперед. Размер стола составляет 1,25×1,12×0,24 м. Вес

около 180 кг. Он был обнаружен в 12 км к востоку от г. Верный (или Алма-Ата), на обочине дороги, ведущей к г. Кульджа в китайском Туркестане. Предполагается, что это курганная находка, но подробности обстоятельств, при которых она была обнаружена, неизвестны.

В каталоге музея объект описан как «буддийский жертвенник». Но это не буддийский предмет. Это больше напоминает скифо-эллинистический период с его классическим мотивом львов (кое-какие аналогии см. [8, fig. 576]).

Не исключено, что «жертвенный стол» (рис. 2.3b) соединяет алтарные полосы (рис. 1.1а) с группой небольших жертвенных сосудов (?) из камня (рис. 3.4–3.7; 4, 8–9; 5, 10–11; 6, 12; 7, 13–15; 8, 16а–с), которые относятся к среднему и нижнему течению Волги по её правому берегу – у Саратова [9, р. 40], а самый восточный, вероятно, из Средней Азии. Это блюдо (рис. 5) было опубликовано в 1898 г. А. Спицыным в коротком эссе [11, с. 343,

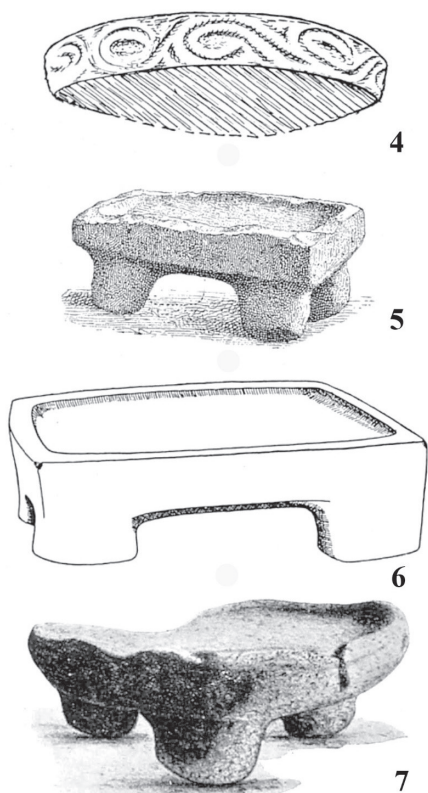


Рис. 3 / Fig. 3. 4 – Фрагмент каменного сосуда без ножек (?), Прохоровка; 5 – Каменный сосуд, Центральная Азия (?); 6 – Каменный сосуд, Горбатый Мост, Оренбург; 7 – Каменный сосуд, Тургайская область / 4 – Fragment of stone vessel without feet (?). Prokhorovka. 5 – Stone vessel. Central-Asia(?) 6 – Stone vessel. Gorbati most. Orenburg; 7 – Stone vessel. Turgai district

Источник: 4 – [10, с. 18]; 5 – [11, таб. V.13]; 6 – [12, р. 173]; 7 – [13]

табл. V.13]. Детали находки неясны, но Спицын предполагает, что все находки, опубликованные им в указанном месте, происходят из Центральной Азии. Выражение «Центральная Азия» довольно расплывчато. Возможно, объект прибыл из Тургайского района к югу от Урала, где были сделаны аналогичные находки. Я воспроизвожу иллюстрации Спицына о чаше (рис. 3.5). Она из серого песчаника; ножки массивные, а чаша довольно маленькая. Её размер составляет 6×2 дюйма, т. е. 15×7 см или размер вазона.



Рис. 4 / Fig. 4. 8 – Две ножки каменного сосуда, г. Оренбург; 9 – Каменный сосуд, г. Челябинск / 8 – Two feet of stone vessel, Orenburg; 9 – Stone vessel, Chelyabinsk

Источник: 8 – [13]; 9 – фото автора

Есть каменная чаша из Тургайской области [14, с. 143] в масштабе 1/3 от его естественного размера. Чаша круглая и стоит на 3 ножках. Ножки и край сосуда украшены фигурами, которые напоминают одно из украшений на чашах из Оренбурга и станицы Магнитной (Черниговской) (рис. 5.10–5.11). Орнамент на передней ножке состоит из 2 вертикальных рядов (рис. 5.10).

Район вокруг Южного Урала, примерно между 50–55° с.ш. (рис. 11), простирающийся от городов Курган и Челябинск к востоку от Урала до северной части Тургайских степей на юге и западнее от Орска до Оренбурга, Самары и Уфы, очень интересен, но ещё недостаточно изученный археологический центр, который предположительно играл очень значительную роль в первой половине I тыс. до н.э., в период «андроновской» цивилизации (около 1200–800 гг. до н.э.) и даже в скифо-савроматский период (около 700–200 гг. до н.э.). Монография о предыстории района, богатого раз-



Рис. 5 / Fig. 5. 10 – Каменный сосуд, г. Оренбург, Маячная Гора; 11 – Каменный сосуд, Магнитная (Черниговская) станица / 10 – Stone vessel, Orenburg, Mayak Gora; 11 – Stone vessel, Magnitnaya (Chernigovskaya) stanitsa

Источник: 10 – [13]; 11 – [15, табл. 9.2]

личными ценными металлами, которые использовались уже в доисторические времена, несомненно, должна внести важный вклад в понимание развития цивилизации в Восточной Европе. Долины рек Миас, Тобол, Ор, Верхний Урал с его южными притоками, Самарки, Иргиса и Верхней Белой с её западными притоками, особенно богаты доисторическими древностями. Границы на востоке и юге всё ещё неопределённые и, возможно, они всё ещё неопределимы в отношении Восточной Центральной Азии, в степи Акмолинска, Семипалатинска и Семиречья [9; 16, р. 25–62; 12, р. 162–182; 10; 15; 17 (Эта же статья, в несколько изменённом виде, напечатана также: [18, с. 56–71; 19, с. 238–257; 20, с. 180–203; Труды Оренбургской Учёной Архивной комиссии]).

В северо-восточных частях этого района можно найти большое количество аналогий каменным чашам как на рисунках (рис. 3.5 и 3.6). Они были обнаружены в крупных могилах с определённым

погребальным ритуалом, «завершение» которого определяется хронологическим периодом, около 700–400 гг. до н.э., характер которого так называемый скифо-савроматский. Представители этой цивилизации, вероятно, происходили из иранских полукочевников (Massagetae?). Эта цивилизация не имеет какого-либо вклада, достойного упоминания (за исключением разве что бус?) из греческого региона к северу от Чёрного моря. Наиболее важными объектами находок являются берега озёр Синеглазово и Смолино в районе Челябинска, Магнитная (Черниговская) станица к югу от Верхнеуральска, Горбатый Мост, Бердинская гора и Маяк в непосредственной близости от Оренбурга, Прохоровка недалеко от границы между губерниями Уфы и Оренбурга, Любимовка, юго-восточнее города Бузулук (рис. 11). В музеях Оренбурга и Самары много каменных сосудов того типа, которые требуют нашего внимания

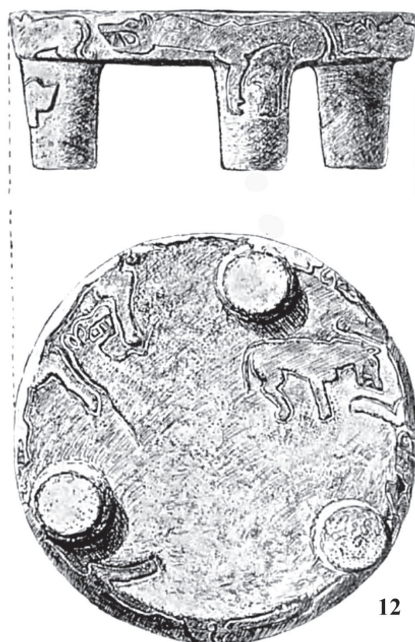


Рис. 6 / Рис. 6. 12 – Каменный сосуд, Любимовка, Бузулук / 12 – Stone vessel, Lyubimovka, Buzuluk

Источник: [12]

на данный момент. Некоторые из них, с кратким описанием обстоятельств, сопровождавших их открытие, опубликованы ниже.

В районе г Челябинска археолог-любитель Н. К. Минко в 1906–1911 гг. проводил топографические и антикварные исследования и раскопки могил в непосредственной близости от озёр Смолино и Синеглазово, непосредственно к югу от города. Большая часть могил принадлежала бронзовому веку, но находки были также сделаны в доисторический скифский период. Говорят, что описание раскопок Минко было утеряно [17, с. 106], но находки сохранились. Согласно [21, с. 192] и [10, с. 27] курган № 25 в Синеглазово, содержал в грунтовой могиле сожжённые человеческие кости, колчан из бересты с примерно 40 треугольными бронзовыми наконечниками стрел, длинный железный скифский меч, три бронзовых или железных крючка, фрагменты глиняных сосудов, костей лошадей, скорлупы утиных яиц и части сосуда из песчаника. Я не видел находки, но могила эта времени около 500 г. до н.э. В другой могиле, исследованной Минко, находился, среди прочего, круглый каменный сосуд на 3 ножках (рис. 4.9). Край украшен фризом, состоящим из гирлянд в барельефе, открытых сверху. Ножки в форме гвоздика также украшены гирляндами с гирляндами, расположенными одна над другой и обращёнными вниз, в две колонны, соединённые друг с другом. Этот сосуд уникален в своём роде. Очень жаль, что остальная часть обстановки этой могилы неизвестна.

Особое значение имеет находка в могиле нашего второго археологического центра, у Магнитной станицы, Черниговского посёлка, район Верхне-Уральска, к югу от Челябинска. Эта могила была раскопана любителями. Курган был около 2 м высотой и, вероятно, погребение было покрыто корой берёзы. В самом кургане были найдены кости животных, но под курганом была яма размером

5×5 м, покрытая деревянной крышей. В могиле были обнаружены длинный железный меч, железное копьё, 50 (300?) бронзовых наконечников стрел, детали конских удиц, круглое [16, р. 58] зеркало с рукояткой длиной 25 см и каменный стол. Другие находки проиллюстрированы [15, таб. 9.2], столик воспроизведён (рис. 5.11).

Стол или чаша имеют диаметр 29 см. Поверхность показывает признаки износа. Его края украшены слегка несимметричными изгибами, заканчивающимися (или начинающимися) у короткого тупого пилястра. Я не рискну решать, является ли этот орнамент геометрическим или это фигура животного в профиль, сильно условно (ср.: рис. 5.10; рис. 8.16). Ножки чаши дают замечательное воспроизведение голов животных, сужаясь ко дну¹. Глаза имеют форму кольца, уши направлены вверх, воспроизведены во фронтальной плоскости. Кривая бровь красиво воспроизведена. В целом, этот стол самый красивый в своём роде. Это древний, ранний архаичный предмет (600 г. до н.э.).

Третий археологический центр образован городами Орск и Оренбург и их окрестностями. Многие могилы были открыты там. Блюдо, упомянутое в хорошем рукописном каталоге В. Я. Толмачёва коллекций Оренбургского музея, хранящемся в архиве бывшей Археологической комиссии², происходит со станции Жергин в Орском районе. Оно сохранилось в Оренбурге.

Близко к г. Оренбург, в 3 км к северо-западу от него, такие блюда, о которых мы говорим, были обнаружены в могилах, раскопанных на холмах Маячной горы и Горбатого моста. С ними были найдены глиняные сосуды, кирки и т. д. Но, к

¹ Ср. (рис. 4.8). [16, р. 60], Б. Н. Граков не решается выбрать, могут ли они быть головами лошадей. «Исключительная мотивация и смущение».

² Толмачёв В. Я. Каталог коллекций Оренбургского музея. Рукопись. РО НА ИИМК. Ф. 3. Д. 741. Табл. IX, 2732 г.

сожалению, находки были перепутаны, и каменные сосуды не могут быть связаны с другими находками. А. Деревенсков сообщил о находках [23, с. 58–63], и А. В. Попов сделал несколько заметок к сообщению [13, с. 63–71]. Заметки иллюстрированы¹. Я воспроизвожу несколько иллюстраций.

Сосуд (рис. 5.10) небольшой, 11 см в высоту, с вертикальными ветвистыми орнаментами (см. выше). Высота ножек 7 см. Верхняя сторона чаши имеет диаметр 23,5 см. Край украшен невысокими гирляндами в виде барельефа, изогнутыми вниз.

На рисунке 4.8 показаны 2 ножи (также сохранились фрагменты третьей ножи) подобного, но немного большего каменного сосуда. Длина ножек – 14 см. Они украшены таким образом, что ножка сама по себе представляет голову животного, в нисходящем положении, того же вида, что и на (рис. 5.11). Виден выгнутый лоб, круглые глаза и на краю чаши, 2 уха, в этом случае в форме раковин.

А. В. Попов, который полагает, что эти сосуды имели религиозное, а не практическое значение, также иллюстрирует этот сосуд (рис. 9.19), в своем эссе. Теперь говорят, что он состоит из 4 частей и сделан из песчаника. Чаша круглая с плоским дном, едва различимым краем и рисунком выбитым точками снаружи. В описании верно, и сосуд на самом деле из камня, это чрезвычайно интересный объект, произведённый в бронзовом веке (см. далее).

Небольшой сосуд (28×20×6–7 см), показанный Граковым [12] (рис. 3.6) происходит с Горбатого Моста, в 22 км к востоку от Оренбурга. Интересно отметить, что здесь «поверхность была окрашена

реальгаром». Дополнительные сведения об этой интересной находке см. в важном цитированном исследовании Б. Н. Гракова [12].

Теперь перейдём к району западнее Урала, если мы сначала поедём на запад из Оренбурга. У нас есть два источника находок, расположенных рядом друг с другом: Любимовка и Ёлга, к югу от г. Бузулук на р. Самара.

Самая важная находка, содержащая каменные сосуды того типа, с которым мы имеем дело в настоящее время, происходит из Любимовки, Крыловский хутор, в районе г. Бузулук. Открытие было сделано в кургане, раскопанном любителем, и детали находки не совсем точны. В этом случае также может показаться, что речь идёт о большой грунтовой мо-

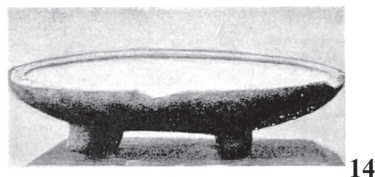
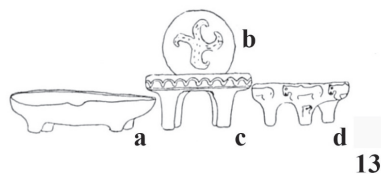


Рис. 7 / Fig. 7. 13 – Каменные сосуды из Самарского музея. (a = рис. 14; c = рис. 15; d = Илл. 6, 12); 14 – Каменный сосуд, Любимовка; 15 – Каменный сосуд / 13 – Stone vessels from the Samara museum (a = Fig. 14; c = Fig. 15; d = Ill. 6, 12); 14 – Stone vessel, Lyubimovka; 15 – Stone vessel

Источник: 13 – [23, с. 127]; 14 – [24, с. 166]; 15 – [24, с. 165]

¹ Согласно М. И. Ростовцеву [10, с. 28, прим. 1], в Оренбургском музее есть «некоторые блюда». Б. Н. Граков [12, р. 172/10], упоминает, что в Оренбурге имеется около 10 каменных сосудов, круглых и стоящих на 3 низких ножках, привезённых г-ном Леопольдовым из Тургайского края. Воспроизведены на рис. 3.7. [13; 22]).

гиле того же типа, что и могила у Магнитной (Черниговской) станицы. Инвентарь могилы включает в себя «греческое» (?) круглое металлическое зеркало с ручкой, предмет, похожий на канделябр, длинные двойные конические бронзовые бусины [10, с. 68] и 3 каменных сосуда. находка хранится в музее в Самаре (не в Уфе, как указано в [15, с. 12]). Я воспроизвожу и опишу 3 столика.

Первый столик овальный, не украшен и имеет 3 ножки (рис. 7.13 а, 7.14). На дне чаши есть следы износа. Край заканчивается изгибом к основанию чаши.

Сосуд (рис. 7.15 (и 13 с) круглый и стоит на 4 ножках. Последние напоминают, из-за их довольно неуклюжей формы – они немного расширяются внизу – ноги слонов и заставляют нас думать об Индии¹. Край «стола» украшен 4 аркадами или петлями барельефа, открытыми снизу. Петли поддерживают друг друга. В верхней части стола заметны признаки износа. Диаметр «столика» 30 см.

Сосуд (рис. 6.12), примерно такого же размера, диаметром 27 см, имеет только 3 ножки, сужающиеся в нижней части. Чаша имеет следы сильного износа. Её края и нижняя сторона украшены 7 фигурами диких животных (волков?) в барельефе. Открытые челюсти зверя имеют 2 острых саблезубых клыка и круглые зубы. Пять зверей преследуют друг друга по краю сосуда, в некоторых случаях лапы свисают на дно. Глаз воспроизводятся в виде пустого овала. На нижней стороне сосуда есть 2 диких животных, также видимых в профиль, их головы повернуты к внешнему краю, помещены между передними и задними лапами каждого животного по краю. Один из них вполне понятен, а у другого видна толь-

ко большая голова и передняя лапа. Вообще у всех животных есть острый или изогнутый горб между спиной и шейей. Кроме того, следует отметить, что 3 отдельных головы животных изображены по бокам чаши и на ножках, при этом одна голова гхищника видна в профиль на дне (рис. 6.12а). Животные очень напоминают животных на топорах Пинеги [27, с. 121].

Несомненно, эта уральская цивилизация оказала сильное влияние на мир Ананьино [16, р. 54; 12, р. 181]. находка поздней архаики (V в. до н.э.). Это было опубликовано или упомянуто [15, с. 12; 11, с. 164–165; 23, с. 126–128; 28, с. 162; 9, р. 47].

Деревня Ёлга находится на юго-востоке Бузулука, в 5 верстах от Преображенского или Арбузовки, что отмечено на картах большего размера. Здесь местные жители, казаки, открыли 3 кургана. Самый большой был около 3 м в высоту и около 165 м в окружности. В этом случае также была большая грунтовая могильная яма, диаметром около 42 м, покрытая деревянной крышей. Говорят, что в южном конце могилы находилась подставка или поднятая часть, «алтарь» из глины. На алтаре находились бронзовый сосуд, каменный сосуд в виде стола (рис. 8.16с), 4 треугольных бронзовых наконечника стрелы и фрагмент рукоятки архаичного греческого металлического зеркала (рис. 8.16а) периода 600–400 г. до н.э. [16, с. 50, 52, 60]. В кургане был обнаружен бронзовый предмет в форме колеса с 4 спицами (рис. 8.16b). находка была опубликована [15, с. 36, 37, табл. 9].

Каменный сосуд, прямоугольный, (рис. 8.16с) в некоторой степени напоминает бронзовый стол из Верного (рис. 2.3). но значительно меньше, длиной 34 см. 4 ножки расположены по 4 углам «стола». Края «стола» украшены фигурами, вид сбоку которых очень напоминает орнамент (рис. 5.11). Они напоминают некую рыбу в профиль, но могут быть четвероногими, возможно, даже чисто геометри-

¹ В музее в Самаре находится группа бронзовых фигур, на которой изображена центральная фигура, едущая на слоне. Я воспроизвёл эту группу в профиль и вид сзади в [25, р. 236]. Вид спереди можно найти [26, с. 167], где Сплицын описывает собрание музея в Самаре. Группа, насколько я могу судить, должна быть намного позже каменного столика из Любимовки.

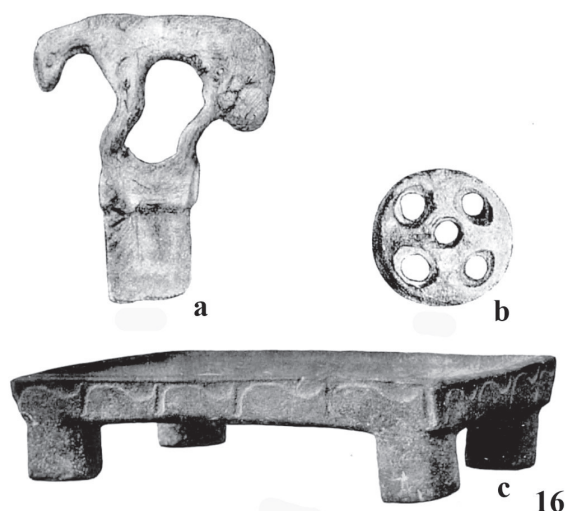


Рис. 8 / Fig. 8. 16 – Фрагмент ручки металлического зеркала (а), бронзового колеса (b) и каменного сосуда (с), Ёлга, Бузулук / 16 – Handle fragment of metal mirror (a), a bronze wheel (b) and stone vessel (c), Yelga, Buzuluk

Источник: 16 – [15, с. 37, таб. 9.1]

ческими, хотя это кажется менее вероятно.

Направляясь на север от Ёлги к границе между губерниями Уфы и Оренбурга, мы должны заметить находку из Прохоровки или Чёрного Колодца, расположенного примерно в 165 км к северу от Оренбурга. Здесь местные жители открыли курган. При доисследовании, выполненном С. И. Руденко, был обнаружен кусок каменного сосуда (рис. 3.4), край которого был украшен спиральной лозой¹. Первоначальная могила состояла из прямоугольной ямы размером 2,8×3,0×1,6 м. В могиле были найдены 2 скелета и различные предметы, в т. ч. золотое ожерелье и т. д. Над могилой было сожжено деревянное перекрытие. Находка была опубликована [10, с. 18]. Б. Н. Граков [16, р. 60–61] определяет дату могилы в 350–300 гг. до н.э.

¹ Говорят, что подобные орнаменты встречаются на 2 сосудах, опубликованных Н. Е. Макаренко и И. А. Кастанье в Трудах Оренбургской Учёной Архивной Комиссии, Вып. 17 и 26. Эти работы недоступны в Хельсинки. (В упомянутых А. М. Тальгреном работах [29; 30] таких материалов не издаю – прим. В. Зуев).

В заключение своего списка каменных сосудов я воспроизвожу чашу (рис. 7.13b) по рисунку, сделанному М. А. Миллером в 1907 г. Это сосуд круглой формы, края которого слегка изогнуты внутрь. На сосуде, который находится в музее г. Самары, где я его не видел, на наружной поверхности для кругового растирания на поверхности видны знаки. На нижней стороне [23, с. 127] имеется большое изображение свастики (рис. 7.13b). Насколько я знаю, этот знак уникален на таких судах. Однако он часто встречается в качестве украшения, коллективно или по отдельности, на местных сосудах бронзового века андроновского периода [19, с. 199].

За сравнительно чётко очерченным районом вокруг южной точки Урала есть также несколько каменных сосудов из области западно-скифской архаической цивилизации в северной части губерний Киева и Полтавы [10, с. 69; 9, р. 56; 31, с. 100, 104, 118; 32, с. 135–136; 33, с. 56, 114, 130, 140, 141; 34, с. 94; 35, с. 106]. Из этого региона в скифских могилах, облицованных деревом, было найдено около дюжины невысоких овальных каменных

сосудов. Все эти сосуды без ножек. Некоторые из них снабжены поперечной ручкой, слегка напоминающей ручку на греческих металлических зеркалах, другие изображают голову овцы или льва [32, с. 136], вырезанного из камня. Чаша с изображением льва украшена в верхней части края венком из треугольников в барельефе с точками, обращёнными наружу. Все остальные днепровские чаши не имеют каких-либо украшений.

Размер этих сосудов примерно такой же, как у чаш с Урала, и, несмотря на отсутствие ножек на западных чашах, тем не менее существует некоторая связь между чашами с южного Урала и верховьями Днепра. Последние, которые также встречаются в женских могилах, считаются туалетным реквизитом, палитрой краски, предназначенной для использования в косметических целях. Вероятно, они датируются 500–400 гг. до н.э.

Количество известных каменных чаш из уральского района составляет около 20. Из них 3 имеют мотивы животных, 10–12 – геометрические узоры и 4 – не имеют орнамента. В своей книге [9, р. 40, 41–47] П. Рау упоминает орнаменты и стиль, который они представляют. По моему мнению, геометрический стиль на этих сосудах более оригинальный, чем изображения животных, но животное не появляется особенно поздно на этих сосудах. Животное с открытым ртом и острыми клыками встречается в этом регионе на костяных, бронзовых и каменных предметах. Возможно, это было изначально тотемное животное, а не украшение. Его можно найти в Западной Сибири, в мире Ананьино [36, р. 8] и, хотя реже, дальше на восток, даже в Китае [37].

Центр на Южном Урале несколько отличается от современной ему цивилизации в Нижнем Поволжье¹. Это видно, например, из того факта, что едва ли можно найти сосуды с ножками в бесчисленном

количестве могил в степях, исследованных под Саратовом, и даже в больших грунтовых коллективных могилах, которые больше всего напоминают могилы в Приуралье. Об одиночных сосудах известно западнее Волги (см. выше).

Какова была функция этих чаш?

Каменные сосуды встречаются в могилах как при сожжениях, так и без него. До сих пор они не были обнаружены, кроме как в могилах. Большинство находок, к сожалению, были раскопаны плохо, но, казалось бы, что эти сосуды всегда относились к инвентарю мужских могил. Типичными объектами являются меч, копьё, колчаны с наконечниками стрел, ожерелья (которые, безусловно, были украшениями для мужчин), зеркала, аксессуары для лошадей и т. д.

Если это наблюдение верно, плоские каменные блюда не могут быть туалетными принадлежностями, т. н. палитрами или сосудами для красок. Предполагалось, что они использовались в качестве подставки² или для измельчения реалгара в красную охру, и в 2 случаях [31, с. 100; 12, с. 173] утверждается, что чаша содержала красную охру, когда её откопали. В то же время известно, что внутренняя поверхность всегда грубая, непригодная для получения порошка, и что эти предметы никогда не бывают блестящими, как было бы естественно, если бы они использовались указанным способом [12, с. 180]. Они не являются горелками для поджигания: в них не было обнаружено следов масла, сажи или краски. Конечно, они могут быть украшениями, не имеющими практического или ритуального значения, – что, как я предположил, они были «переносными алтарями»³ – во

² Они не были подставками для других сосудов. Они никогда не были найдены в использовании таким образом, хотя это не невозможно представить. Ср. для этого [38, р. 261; 39, р. 68, fig. 70].

³ Б. Н. Граков [12, с. 180]. – ср. Ebert [40, р. 111]. Ассирийские алтари, также из камня, со львиными лапами в качестве ног. – Алтарь в кургане в Пекатель (бронзовый век). [41, р. 63–64. Taf. 19]. – Классический мир, ср. [42, р. 79–160]. Поверхностно, не со-

¹ Относительно этой цивилизации и её многочисленных мест находок без каменных сосудов см. [10; 12; 9 и особенно, 16, р. 181].

многим связано с их орнаментом. Это относится к украшению образами животных, например, в Магнитной (Черниговской) станице и Любимовке, и к свастике (рис. 7.13b). Следует также помнить, что эти орнаменты на каменных сосудах не всегда даже видны непосредственно, но находятся на нижней стороне сосуда (рис. 6.12; рис. 7.13). И, наконец, я хотел бы отметить, что геометрические узоры (рис. 4.9, 5.10, 7.15), возможно, могут быть прямым продолжением более древнего орнамента, который можно найти на некоторых так называемых курильницах и жаровнях, которые встречаются как погребальный инвентарь в местных могилах бронзового века. Но это приводит нас к вопросу хронологии.

Что касается хронологии каменных чаш, я открыто признаю, что, похоже, ещё не пришло время решать, какую позицию мы должны занять в этом вопросе. Молодые русские исследователи, включая таких важных исследователей, как П. Рау и Б. Н. Граков, считают, что эта группа является древней, отчасти архаичной и отчасти ранней классической, охватывающей период от 650 до 300–350 гг. до н.э. С другой стороны, мне кажется, что если бы были основания считать группу более поздней, то тогда она может относиться к позднему классическому или раннему эллинистическому периоду, около 400–200 гг. до н.э. Точную дату трудно установить из-за отсутствия импортированных, несомненно, греческих предметов, найденных в Оренбургских могилах и хронология сибирских золотых сокровищ, которые, возможно, были найдены в этом регионе и, возможно, того же возраста, но это слишком сомнительно. Хронология, однако, очень важна для воссоздания образа цивилизации. Эта цивилизация может принадлежать ранней группе степных кочевников с иранским ахеменидским вкладом и богатством золота, кото-

держит никаких материалов, которые могут быть использованы непосредственно в этой связи. – Ср. также [43].

рое Геродот упоминает среди массагетов. Однако есть параллели и в более позднем эллинистическом мире (длинные железные мечи с прямым перекрестьем и т. д.), которые я склонен связывать с поздними сарматами. Украшения животных с открытым ртом и клыками (рис. 6.12), с которыми мы знакомы по Ананьину и восточно-русским раскопкам, указывают на этот более поздний период, т.е. во второй половине I тыс. до н.э.

П. Рау и Б. Н. Граков работают на местных материалах, на могилах и могильном инвентаре, в построении их хронологической системы, и этот путь, без сомнения, правильный. После исчерпывающего анализа так называемых скифских наконечников стрел в этих находках П. Рау считает, что они относятся к ранним типам и что он может опираться на эти стрелы в качестве хронологической основы. Б. Н. Граков исходит из того, что звериный стиль убедителен и даёт примерно тот же результат, что и у П. Рау. Но ни тот, ни другой материал не является хронологически убедительным. Я основываюсь на некоторых сходствах между каменными сосудами и материалами местного бронзового века и считаю, что таким образом я получаю отправную точку. Но аргумент не убедителен, он может быть ошибочным.

Я имею в виду некоторые глиняные сосуды в так называемых катакомбных могилах Кубани и Нижней Волги, сосуды с крестообразным основанием, которые часто имеют форму четырёх столбов, стоящих близко друг к другу. На (рис. 9.17–19.8) воспроизведены 2 таких сосуда. Украшения сделаны с помощью шнура или кручёной нити. Они часто образуют некую подвесную гирлянду. Если сравнить сосуд из Оренбурга (рис. 9.19) с этими сосудами, сходство сразу бросается в глаза. Если сосуд (рис. 9.19) действительно из камня, а не из глины, генетическая связь вполне определённа.

Я имел дело с этими сосудами в эссе в [44, р. 27]. В дополнение к моим замечани-

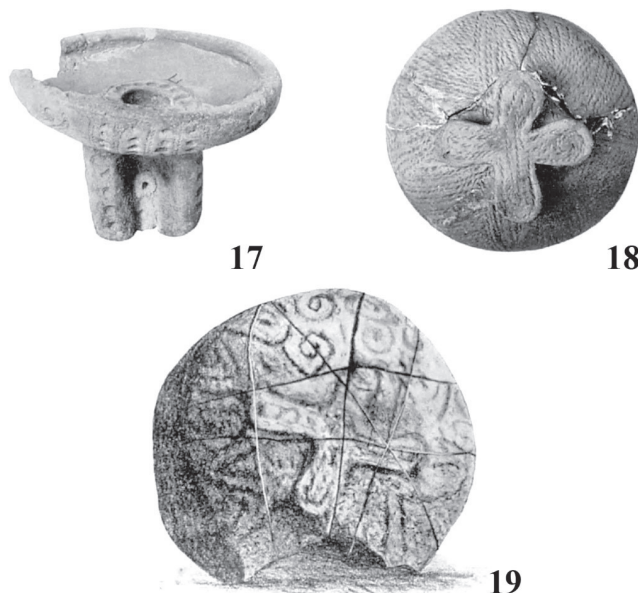


Рис. 9 / Fig. 9. 17, 18 – Два глиняных сосуда с высокими и крестообразными ножками. Кубань, Северный Кавказ; 19 – Каменный (?) сосуд. Бердинская Гора, Оренбург / 17, 18 – Two clay vessels with pillar and cross-formed feet. Kuban, North Caucasus; 19 – Stone (?) vessel. Berdin Gora, Orenburg

Источник: 17–18 – фото автора; 19 – [13, с. 65, табл. 1.3]

ям я хотел бы отметить, что свежие находки таких сосудов были получены музеями из района между Саратовом и Астраханью, а также из степей на востоке [45, p. 142].

Глиняные сосуды, подобные двум (рис. 9.17–9.18), относятся к бронзовому веку, как на юго-востоке России, так и на среднем Дунае, где они также являются местными. Это жаровни, возможно, курильницы для сжигания благовоний. Как таковые, они могли существовать на протяжении всего бронзового века, чтобы впоследствии жить в камне в виде переносных алтарей.

В связи с этим я должен коснуться вопроса о происхождении наших чаш, на который пока невозможно дать однозначный ответ, во всяком случае без изучения всех музеев в Юго-Восточной Европе, что я не могу сделать в настоящее время. Однако мне может быть разрешено сделать несколько замечаний на полях.

Первоначально, возможно, столы, стулья и сосуды могли развиваться по

параллельным линиям, границы были расплывчаты. В этом конкретном случае я имею в виду некоторые ранние находки во Фракии, а именно, глиняные фигуры II тыс. в Болгарии, сидящие на низком стуле или на глиняных скамьях без опоры для спины, но с 4 ножками. Они имеют, например [46, pl. 95b], сбивающее с толку сходство с каменными «скамейками» Оренбурга и Тургая (рис. 3.5–3.6). Они считаются престолом, и намекают на «*thronende Götter*» (тронных богов). Это сходство между фракийскими табуретами и русскими чашами, возможно, носит случайный характер¹.

¹ Есть и другие аналогии в Северных Балканах и Дунайских странах и в минойском мире. Я могу дать здесь несколько советов. Есть стол для либации из Винчи II и богато украшенный модельный стол из глины из Вуковара в Славонии [47, p. 71, 210]. Каменная чаша высотой 5 футов происходит из Мохлоса (см., например, [48, рис. 115]). Существует ли генетическая связь между этими чашами с начала бронзового века и восточнорусскими каменными сосудами скифского времени?

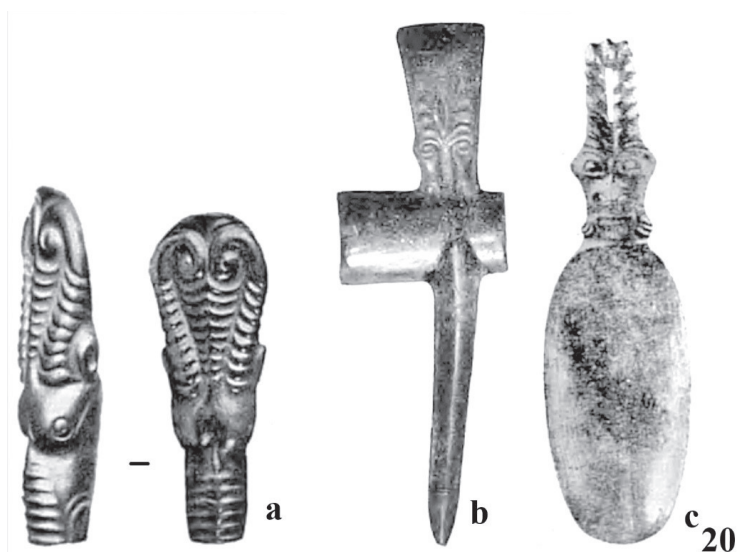


Рис. 10 / Fig. 10. 20a – Стилизованный золотой орнамент с головой сайгака. Вид спереди и профиль. Тургай; 20b – Клевец из Тобольска, Гилёво, с тем же мотивом; 20c – Ложка с антропоморфной рукояткой, выходящая из голов антилопы, из шаманской находки в Подчериом, Печора / 20 a – Stylised gold ornament with the head of Saiga antelope. Front-view and profil. Turgai; 20 b – Pick from Tobolsk, Guilevo, with the same motif; 20 c – Spoon with anthropomorphic handle, degenerated from antelope's heads, from Shamanistic find in Podcheriom, Pechora

Источник: а – [51, pl. 55B; 14, с. 142]; б, в – фото автора

Важную роль, которую играет Уральский округ как центр и носитель цивилизации, правильно истолковали М. И. Ростовцев, Б. Н. Граков и другие, которые изучали эти проблемы в связи с культурными явлениями в Скифии, Ирана, Восточной России, Средней Сибири и Китая. Есть все основания полагать, что великие сибирские золотые сокровища времён Петра Великого – это могильные находки из курганов к востоку от южного Урала.

Сходство между ананьинской и минусинской цивилизациями, а также тот факт, что некоторые феномены цивилизации с Урала находят свой путь в китайскую цивилизацию Хань, также, вероятно, наиболее правильно объясняются посреднической позицией южного Урала [49, с. 69]. А. Сальмони [37], вероятно, прав, когда он имеет дело с киркой в Китае и ищет ее происхождение на Урале. Я также полагаю, что любопытный Обдорск, найденный на устье Оби [50, с. 183] и некоторые западные «пермские»

мотивы, обязаны своим происхождением цивилизации Южного Урала. Я воспроизвожу два мотива, в которых голова и рога сайгака и антилопы, искусно условные [14, с. 142], были преобразованы в регионах, расположенных дальше к северу, как показано на рисунке (рис. 10.20).

Однако во всей вышеприведённой экспозиции так называемых переносных алтарей есть некоторые пробелы. Пока они не заполнены, мой подбор материала должен рассматриваться как гипотеза, возможно, даже просто как конструкция. *Характер каменных сосудов Урала как сакральных предметов не доказан.* Их связь с жертвенными «столами» а-ля Верный (рис. 2.3) не была прояснена. Железный каркас (рис. 1.1) также может иметь иное, более позднее происхождение, а не «сарматское». Его дата и функция не определена. Но, несмотря на многочисленные элементы неопределённости, я лично уверен в своей подборке. В любом случае нужно правильно собрать эти интерес-



Рис. 11 / Fig. 11. Карта с указанием мест находок южноуральских каменных сосудов / Map with the find places of the South Uralian stone vessels

Источник:

ные материалы для будущих исследователей.

Эллис Х. Миннз в своей знаменитой книге «Скифы и греки» предлагает [52, р. 107] при исследовании северо-восточного торгового пути в Скифии, описанного Геродотом, что племя иирков, упомянутое в списке народов Геродота, проживало в бассейнах Тобола, Ишима и Иртыша, в связи с восточным Южным Уралом, в стране, полной деревьев, хотя и не дремучих лесов. Западный склон Урала, до Оренбурга на востоке, был страной тиссагетов (ср. название р. Чусовой). На восточной стороне Урала протекает р. Исеть, к северу от территории иирков. Возможно, страну иисседонов следует искать в этом направлении? Это во всяком случае мнение проф. Миннза [52, р. 110]. Территории иирков и тиссагетов в значительной степени совпадают с районом,

где находятся наши каменные сосуды или переносные алтари.

Редакционные замечания

1. Очерк «Переносные алтари» уже был напечатан, когда были получены новые материалы относительно этих каменных сосудов. Помимо Болгарии и Балканских государств (см. выше) каменные сосуды с ножками или без ножек встречаются также в минойской культуре (Каменная чаша из Мохлоса, упомянутая на с. 66, имеет 4 ножки). Выше указывалось, что все эти страны поддерживали связи с юго-восточной Россией. Однако очень важно, что эти сосуды встречаются в Эгейском море ещё позже, а именно в раннем железном веке. Д-р А. Сальмони из Миллс-колледж, Калифорния, был так любезен, что сообщил мне в ответ на мой запрос, что он знаком с похожим тре-

ножником без изображений животных в Метрополитен-музее в Нью-Йорке; сосуд относится к раннему железному веку в Греции, около 1000 г. до н.э. Это ценная информация. Доктор А. Сальмони также прислал мне воспроизведённую ниже иллюстрацию сосуда из желтоватого камня, который хранится в музее в Новочеркасске, который я проглядел, хотя и видел его сам.

Пользуясь случаем, выражаю благодарность доктору А. Сальмони за его большую доброту. Сосуд, который является самым западным в своём роде в Восточной России, имеет диаметр 14,5 см. Ножки выполнены в форме голов животных, повернутых вниз, с открытыми челюстями. Высота головы – 6,5 см. Сосуд происходит из Краснодворска на Дону. Место находки очень интересно. Орнаментация связывает сосуд с великолепными оренбургскими костяными изделиями с похожими головами животных [16, с. 35, 38, 43] и с пинежскими топорами.

Каменные сосуды, рассматриваемые в очерке «Переносные алтари», таким образом, широко распространены. Границы можно провести от устья Дона до Алтайских гор, от Челябинска до Туркестана. В Средней Азии они, по-видимому, были весьма распространены. В журнале «Советская этнография» за 1935 г С. В. Кисе-

лёв воспроизводит сосуд, аналогичный (рис. 3.5) [53, с. 101]. Он происходит из могилы, датированной примерно 300–200 гг. до н.э., из Онгудая в Каракольском районе на Алтае. По данным того же автора, в музее Ойратского округа и в музее Бийска имеется несколько подобных сосудов, с ножками или без подробностей о находках. Тот факт, что количество каменных сосудов интересующего нас типа в настоящее время в Средней Азии оказывается большим, поддерживает меня в моей уверенности, что жертвенный стол из Вернинского района (рис. 2.3) действительно связан с переносными алтарями. «Лампа», обнаруженная в «Перми» и изображенная в «Древностях» Аспелина [8, рис. 570], безусловно, также является предметом культа. Она обнаруживает некоторые аналогии с Вернинским столом и, вероятно, имеет центральноазиатское происхождение. Станет ли Казахстан и его окрестности одним из важнейших направлений археологических исследований в ближайшем будущем?

2. Другую аналогию (рис. 10.20а) можно найти в Перми, помимо (рис. 10.20с), а именно ложку, изображённую в «Antiquités» Аспелина [8, рис. 575].

3. Немецкий исторический журнал *Klio* содержит интересное эссе Р. Хеннига об исседонах [54, р. 242–254].



Рис. 12 / Fig. 12. Каменный сосуд. Краснодворск, Дон / Stone vessel. Krasnodvorsk. Don

Источник: фото А. Сальмони

ЛИТЕРАТУРА

1. Цыганков С. Р. Описание некоторых уникат археологической коллекции Минусинского музея // Ежегодник Государственного Музея имени Н. М. Мартыанова в г. Минусинске. Т. IV. Вып. 1. Минусинск: Гос. типография, 1926. С. 83–90.
2. Булычев. Н. И. Древности из Восточной России. М.: Т-во тип. А. И. Мамонтова и К°, 1902. 33 с.
3. Zichy E. Voyages au Caucase et en Asie centrale: La migration de la race hongroise par Eugène de Zichy. La description des collections par les docteurs Jean Jankó et Bela de Pósta. Ouvrage illustré de 150 planches hors texte et de nombreuses gravures. (Titel und in ungarisch. Sprache). Vol. I. Gustave Ranschburg, 1897. 322 p.
4. White W. C. The «Christmas tree» of China and bronze «Fu-sang tree» // Illustrated London News. 1936. January 11th.
5. Déchelette J. Manuel d'archéologie préhistorique, celtique et Gallo-Romaine. Paris, 1910 T. II. 512 p.
6. Smith R. A. On Late-Celtic Antiquities discovered at Welwyn, Huts // Archaeologia. 1912. Vol. 63. P. 1–30.
7. Императорский Российский Исторический музей. Указатель памятников. Москва, Т-во Тип. А. И. Мамонтова и К°, 1893. 604 с.
8. Aspelin J. Antiquites du Nord Finno-ougrien. 1877–1884. Т. I–V.
9. Rau P. Die Gräber der frühen Eisenzeit im unteren Wolgagebiet. Mitteilungen des Zentralmuseums der Aut. Soz. Räte-Republik der Wolgadeutschen. Pokrowsk, 1929. Ht. 1. 112 p.
10. Ростовцев М. И. Курганные находки Оренбургской области эпохи раннего и позднего эллинизма. Петроград, 1918.
11. Спицын А. А. Мелкие заметки // Записки Восточного отделения РАО. СПб., 1898. Т. X. Ч. 1–2. С. 343. Табл. V. 13.
12. Grakov V. N. Deux tombeaux de l'époque scythique aux environs de la ville d'Orenbourg // ESA. 1929. IV. P. 169–182.
13. Попов А. В. По поводу доклада А. И. Деревенкова // Тр. ОУАК. Вып. 23. Оренбург, 1911. С. 63–71.
14. ОИАК за 1901 г. СПб., 1903. С. 143.
15. Нефёдов Ф. Д. Отчёт об археологических исследованиях в Южном Приуралье, произведённых летом 1887 и 1888 г. // Материалы по археологии восточных губерний России. Москва, 1899. Т. III.
16. Grakov V. N. Monuments de la culture scythique entre le Volga et les monts Oural // ESA. 1928. III. С. 25–62.
17. Дурылин С. Н. Раскопки под Челябинском // Записки Уральского Общества любителей естествознания. 1927. Т. 40. Вып. 2. С. 105–122.
18. Дурылин С. Н. Челябинские курганы // Сборник материалов по изучению Челябинского округа. Кн. 1. Челябинск, 1927. С. 56–71.
19. Грязнов М. П. Погребения бронзовой эпохи в Западном Казахстане // Казаки. Антропологические очерки. Сборник II. Л., 1927. С. 238–257.
20. Дмитриев П. А. Мысовские курганы и стоянки // Труды секции археологии РАНИОН. Вып. IV. М., 1929. С. 180–203.
21. ОИАК за 1909/10 г. СПб., 1913. С. 192.
22. Деревенков А. <Сообщение о находках> // Тр. ОУАК. 1911. Вып. 23. С. 58–63.
23. Миллер М. А. <Сообщение в протоколах> // Древности. Труды Московского Археологического общества. 1909. Т. XXII. Вып. 1. С. 126–128.
24. Спицын А. А. Материалы по доисторической археологии России // Записки РАО. Т. VIII. Вып. 1–2. СПб., 1896. С. 160–178, 187–189.
25. Tallgren A. M. Variétés. Notes marginales // ESA. 1933. Iss. VIII. P. 235–242.
26. Спицын А. А. Самарская губерния. Некоторые предметы древности Самарского музея // Записки РАО. Т. VIII. Вып. 1–2. СПб., 1896. С. 162–169.
27. Тальгрэн А. М. Бронзовые топоры с головами животных из Восточной России // Известия общества археологии, истории и этнографии при Казанском университете. 1919. Т. 30. Вып. 1. С. 121–126.
28. Гольмстен В. В. Доисторическое прошлое Самарского края // Краеведение. 1924. Ч. 1. С. 150–173.
29. Макаренко Н. Е. Серебряная чашка музея Оренбургской Учёной Архивной комиссии. Оренбург, 1907. 10 с.

30. Кастанье И. А. Надгробные сооружения Киргизских степей // Оренбург, 1911. 103 с.
31. Бобринской А. А. Курганы и случайные археологические находки близ местечка Смелы. Т. I. Дневники пятилетних раскопок. СПб., 1887. 172 с.
32. Бобринской А. А. Курганы и случайные археологические находки близ местечка Смелы. Дневники раскопок 1887–1889 гг. Т. II. СПб., 232 с.
33. Бобринской А. А. Курганы и случайные археологические находки близ местечка Смелы. Дневники раскопок 1889–1897 гг. графа Алексея Бобринского и о курганах Звенигородского, Каневского и Роменского уездов. Т. III. СПб., 1901. 174 с.
34. Бобринской А. А. Отчёт о раскопках близ с. Журовки и Капитоновки (Чигиринского у. Киевской губ.) в 1904 году // Известия Императорской Археологической комиссии. 1905. Вып. 17. С. 77–98.
35. Бобринской А. А. Киевская губерния // Отчёт Императорской Археологической комиссии за 1904 год. Санкт-Петербург, 1907. С. 99–106.
36. Tallgren A. M. The Arctic Bronze Age in Europe // ESA. 1937. XI. P. 1–46.
37. Salmony A. Eine chinesische Prunkart. Strzygowski-Festschrift. Klagenfurt, 1932.
38. Hoernes M. Urgeschichte den bildenden Kunst in Europa. Wien, 1898. 709 p.
39. Marosi A. A pákozdvári Őstelep // Archaeologiai Ertesítő. 1930. P. 53–73.
40. Ebert M. Altar // Reallexicon der Vorgeschichte. 1924. Bd. I. Sp. 111.
41. Belts R. Peccatel // Reallexicon der Vorgeschichte. 1927–1928. Bd. X. S. 63–64. Taf. 19.
42. Murko M. Das Grab als Tish // Wörter und Sachen. 1910. Bd. II. P. 79–160.
43. Gallig K. Die Altar des alten Orients. Berlin, 1925. 108 p.
44. Tallgren A. M. Etudes sur le Caucase du nord // ESA. 1929. IV. P. 22–40.
45. Tallgren A. M. Zu der nordkaukasischen frühen Bronzezeit // ESA. 1931. VI. P. 126–145.
46. Wilke G. Bulgarien // Reallexikon der Vorgeschichte. 1925. Bd. II. P. 204–208.
47. Childe G. The Danube in prehistory. Oxford: The Clarendon Press, 1929 479 p.
48. Montelius O. La Grèce préclassique. Stockholm, I. Haeggström, 1924. 180 p.
49. Теплоухов С. А. Опыт классификации древних металлических культур Минусинского края // Материалы по этнографии. Т. 4. Вып. 2. Л.: Гос. Русский музей, 1929. 94 с.
50. Tallgren A. M. Problems concerning the Central Russian Gorodishche Civilization // ESA. 1936. T. X. P. 171–185.
51. Borovka G. I. Scythian Art. London, Ernest Benn, Ltd., 1928. 111 p. (Kai Khosru monographs on Eastern art).
52. Minns E. H. Scythians and Greeks: a survey of ancient history and archaeology on the north coast of the Euxine from the Danube to the Caucasus. Cambridge: University Press, 1913. 720 p.
53. Киселев С. В. Из работ алтайской экспедиции Государственного Исторического музея в 1934 г. // СЭ. 1935. № 1. С. 97–106.
54. Hennig R. Herodots Handelsweg zu den sibirischen Issedonen // Klio. 1935. Bd. 28. P. 242–254.

ИНФОРМАЦИЯ ОБ АВТОРЕ

Тальгрэн Арне Михаэль (1885–1945) – финский историк и археолог, профессор Тартуского (1920–1923), Хельсинкского университета с 1923 г., председатель Финского археологического общества в 1930–1942 гг., членкор Британской академии (1940). Первый среди археологов обобщил материалы ананьинской культуры и ряда других групп памятников эпохи бронзы и железного века на территории от Финляндии до Минусинской котловины. Неоднократно участвовал в археологических раскопках на территории России. В 1923–1938 гг. был автором и редактором журнала Финского археологического общества «Eurasia Septentrionalis Antiqua».