

Научная статья

УДК 902

DOI: 10.18384/2949-5164-2026-2-171-188

КУЛЬТОВЫЕ МЕСТА СКИФСКОЙ ЭПОХИ НА МУРАВЬЕВСКОМ ШЛЯХЕ У Р. УДЫ («СЛУЧАЙНЫЕ» НАХОДКИ У С. БЕССОНОВКИ БЕЛГОРОДСКОЙ ОБЛАСТИ)

Зуев В. Ю.¹, Словохотов А. Г.²

¹ Независимый исследователь

г. Санкт-Петербург, Российская Федерация

² Независимый исследователь

г. Санкт-Петербург, Российская Федерация

* Корреспондирующий автор, e-mail: vadim.zuev.1964@mail.ru

Поступила в редакцию 30.09.2025

После доработки 22.10.2025

Принята к публикации 05.11.2025

Аннотация

Цель. Ввести в научный оборот серию уникальных древностей скифской эпохи, найденных случайно в районе, где в древности проходили кочевнические пути в меридиональном и широтном направлении. Рассмотреть эти находки в контексте географической, исторической и культурной топографии.

Процедура и методы. В статье подробно описываются места и условия находок трёх скифских клинков, одного наконечника копья и двух бронзовых литых котлов VI–IV вв. до н. э. Проводится сравнительный, стилистический и технологический анализ публикуемых предметов и даётся их историческая и культурная атрибуция.

Результаты. На фоне анализа исторической топографии региона привязка находок к древним трассам передвижения кочевников даёт возможность авторам аргументировать положение, что рассматриваемые находки являются не случайными, а связанными с местами проведения ритуальных акций религиозного и поминального характера и оставлены были скифами далеко не случайно на высотах в лесных массивах, которые, вероятнее всего, рассматривались ими как культовые места, где в походах совершались ритуальные действия. В результате этих действий вне традиционных археологических комплексов (поселения, захоронения) кочевниками были оставлены сакрально значимые вещи, случайно найденные современными жителями с. Бессоновка и хутора Угрима Белгородской области.

Теоретическая и/или практическая значимость. Поскольку подобные находки предметов скифского вооружения, конского снаряжения, ритуальных предметов и сосудов имеют массовый характер на всём протяжении контактной зоны степей и лесов Евразии, авторы предлагают внимательнее относиться к так называемым «случайным» находкам, которые, вероятнее всего, связаны с ритуальными действиями скифов в специально выбранных для этого сакральными местами. Это позволяет более адекватно использовать археологические материалы для реконструкции культурной и духовной жизни не только кочевников, но и представителей оседлого населения Евразии скифской эпохи.

Ключевые слова: скифы, торговые пути, ритуальные места, мечи и кинжалы, копья, котлы, каменные изваяния

Для цитирования:

Зуев В. Ю., Словохотов А. Г. Культурные места скифской эпохи на Муравском шляхе у р. Уды («случайные» находки у с. Бессоновки Белгородской области) // Вестник Государственного университета просвещения. Серия: История и политические науки. 2026. № 2. Циркумпонтика. Вып. VII. С. 171–188.

DOI: 10.18384/2949-5164-2026-2-171-188

Original research article

CULT PLACES OF THE SCYTHIAN ERA ON THE MURAVSKY ROAD NEAR THE UDA RIVER («RANDOM» FINDS NEAR THE VILLAGE OF BESSONOVKA, BELGOROD REGION)

V. Zuev¹, A. Slovohotov²

¹ *An Independent researcher
St. Petersburg, Russian Federation*

² *An Independent researcher
St. Petersburg, Russian Federation*

* *Corresponding author, e-mail: vadim.zuev.1964@mail.ru*

Received 30.09.2025

Revised 22.10.2025

Accepted 05.11.2025

Abstract

Aim. To introduce into scientific circulation a series of unique antiquities of the Scythian era, found accidentally in the area where in ancient times nomadic routes passed in the meridional and latitudinal directions. To examine these finds in the context of geographical, historical and cultural topography.

Methodology. The article describes in detail the locations and conditions of the finds of three Scythian blades, one spearhead and two bronze cast cauldrons from the 6th–4th centuries BC. A comparative, stylistic and technological analysis of the published objects is carried out and their historical and cultural attribution is given.

Results. Against the background of the analysis of the historical topography of the region, the linking of the finds to the ancient routes of nomad movement allows the authors to argue that the finds in question are not accidental. They are associated with places where ritual actions of a religious and memorial nature were carried out and were left by the Scythians not by chance at the heights in forested areas, which, most likely, were considered by them as cult places where ritual actions were performed during campaigns. As a result of these actions, sacredly significant things were left by the nomads outside traditional archaeological complexes (settlements, burials), which were accidentally found by modern residents of the village of Bessonovka and the farmsteads of Ugrim in the Belgorod region.

Research implications. Since such finds of Scythian weapons, horse equipment, ritual objects and vessels are widespread throughout the entire contact zone of the steppes and forests of Eurasia, the authors suggest paying more attention to the so-called “random” finds, which are most likely associated with ritual actions of the Scythians in specially selected sacred places. This allows us to more adequately use archaeological materials to reconstruct the cultural and spiritual life of not only nomads, but also representatives of the sedentary population of Eurasia during the Scythian era.

Keywords: Scythians, trade routes, ritual places, swords and daggers, spears, cauldrons, stone sculptures

For citation:

Zuev, V. Yu. & Slovohotov, A. G. (2026). Cult places of the Scythian era on the Muravsky road near the Uda river («random» finds near the village of Bessonovka, Belgorod region). In: *Bulletin of Federal State University of Education. Series: History and Political Sciences*, 2, Circumpontica VII, 171–188.

DOI: 10.18384/2949-5164-2026-2-171–188

Введение

В 17 км к ЮЗ от Белгорода находится с. Бессоновка Белгородского района. Регион этот очень сложен географически и требует отдельного описания. По водоразделу р. Уды и восточных притоков Ворсклы пролегает Муравский шлях – старинный торговый и военный путь из степей Причерноморья в Окско-Донское междуречье. В этом регионе он совпадает с современной дорогой 14к–12 из с. Щетиновки. Маршрут шляха подтверждён межевой и отказной документацией Белгородского уезда конца XVII–XIX вв., где шлях был межевой границей¹.

Южнее с. Бессоновки в междуречье Уды и Лопани находится господствующая высота над всем регионом Предворскья между Белгородом и Харьковом (высота 246). На неё есть лишь 2 сухопутных прохода между притоками рек Уды и Лопань. Эти проходы на высоту были обозначены в древности 2 каменными изваяниями (рис. 1.1), замеченными на полдороге из Белгорода в с. Борисовку – имение графов Шереметевых (рис. 1.2) ещё П. И. Кёппеном (1793–1864) [1, с. 39, прим. 53] и графом А. С. Уваровым (1824–1884) [2, с. 510] и подробно описанными курским краеведом Н. И. Златоверховниковым (1865–1921) в 1902 г. [3, с. 42–44]. Одна каменная баба была перенесена в середине 20-х годов XIX в. в с. Кобелевку и стояла у окраины села до 1960-х гг: её ещё хорошо помнят и сегодня [4], а другая была перенесена в Бессоновку в сад мирового судьи А. И. Йоста (управляющего с 1884 по 1902 г.) имением А. А. Фета

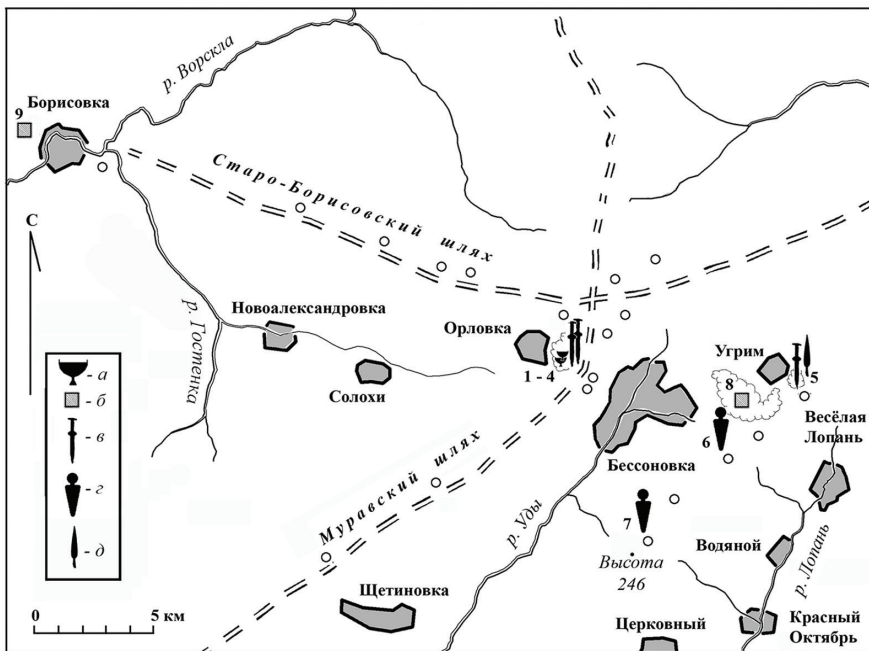
(1820–1892)) и её следы теряются в годы революции.

Высота 246 хорошо известна с XVI в. как место, с которого сторожевая служба Московского государства наблюдала за Муравским шляхом. Она упомянута в Книге Большого Чертежу (термин «Угрим да Лопин») и в «Сторожевой книге, содержащей росписи сторож на крымских и ногайских сакмах... 1571–1592 гг». Затем с основанием Белгорода здесь стояла 1-я Белгородская сторожа. На высоту ведёт по водораздельному гребню курганная аллея (рис. 1.1), а на самой высоте находится группа больших курганов, по своим размерам не имеющая аналогов в Курско-Белгородском краю. Они сопоставимы с такими ключевыми курганами региона, как Думчей (на водоразделе рек Псёл и Сейм) и Благой (на водоразделе рек Ворсклы и Псёл). Благой курган упоминается в документах 1522 г. как место стояния на Бакаевом шляхе в верховьях Ворсклы сторожевого поста – «ухожая» – путивльских казаков [5, с. 74].

Находки в лесу у хутора Угрим

Севернее гряды холма с высотой 246 и восточнее с. Бессоновки находится Угримский лесной заказник, массив которого скрывает валы древнего городища. Его существование фиксируется на дореволюционных планах межевания земель и известно у крестьян хутора Угрим, как «Угримское городище» (рис. 1.1, точка 8). Восточнее этого городища и юго-восточнее хут. Угрим в лесном массиве в 2010–2012 гг. были сделаны 2 случайные находки, не связанные с погребальными комплексами: 1) скифского железного

¹ РГИА. Ф. 1088 о. 6 д. 1105. лист 77.



1



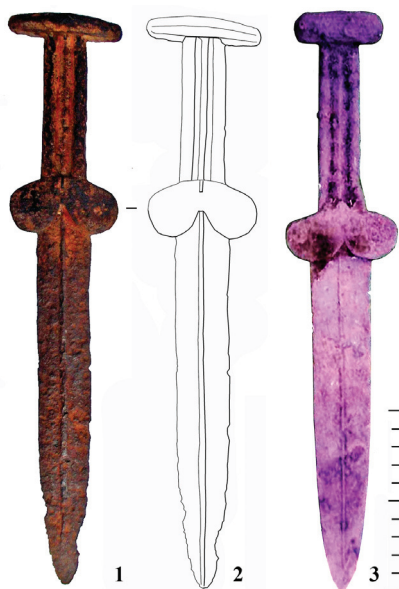
2

1. Карта археологических памятников и находок в окрестностях с. Бессоновки Белгородского района, Белгородской области
2. Вотчинная контора графов Шереметевых в с. Борисовке. На горизонте – Борисовское городище на р. Ворскла

Рис. 1 / Fig. 1. Окрестности с. Бессоновки Белгородского района Белгородской области / The vicinity of the village of Bessonovka, Belgorod Region

Источник: 1 – карта оставлена авторами; 2 – рисунок краеведа В. И. Охрименко, середина 1960-х г., Борисовский краеведческий музей

кинжала келермесского типа и 2) железного наконечника копья.



Условные обозначения:

1. Железный кинжал из Угримского леса;
2. Прорисовка кинжала из Угримского леса;
3. Железный кинжал 2020 г. Находка из Шебекинского леса

Рис. 2 / Fig. 2: Железные кинжалы / Iron daggers

Источник: фото и прорисовки авторов статьи

Железный кинжал хорошей сохранности (рис. 2.1-2) имеет плоское брусковидное навершие, насаженное на штырь рукояти слегка на бок. Рукоять и лезвие кинжала откованы из одной заготовки. Ствол рукояти разделён на три вертикальные колонки. Две боковые в одном рельефе, а между ними углублённый дол, посередине которого идёт проковочный шов. На плечиках клинка надето бабочковидное перекрестье, собранное из двух пластин, раскованных для закрепления на клинке. В верхнем углу перекрестья с лицевой стороны прокован в рельефе небольшой вертикальный шпенёк. Клинок кинжала имеет ровные лезвия, сходящиеся к острию в его нижней трети. Клинок в сечении линзовидный, но вдоль его

проковано посередине хорошо заметное ребро жёсткости. По следам на лезвиях, особенно в нижней трети клинка, хорошо заметно, что кинжал был в употреблении и на нём остались зазубрины.

Размеры кинжала: общая длина – 318 мм; общая длина рукояти (с навершием и перекрестьем) – 123 мм; высота навершия – 15 мм; ширина навершия – 62 мм; ширина трёхчастной рукояти (6+11+8) – 25 мм; высота перекрестья – 30 мм; ширина перекрестья – 60 мм; длина клинка (от перекрестья посередине) – 280 мм; ширина клинка (у основания перекрестья) – 30 мм; ширина клинка (в 100 мм от острия) – 29 мм.

Аналогии угримскому кинжалу широко известны по всему Северному Причерноморью среди клинков, которые Д. А. Топал относит к келермесскому типу его классификации скифского оружия [6, с. 101–121]. На территории Молдавии такие клинки найдены у с. Липник, Окницкого района [7, рис. 2.2] и у с. Суслень Оргеевского р-на [7, рис. 2.6]. В Крыму в 2014 г. кинжал келермесского типа, похожий на угримский, был найден в горном массиве Кубалач [8, с. 20]. В Подонье был найден аналогичный кинжал у с. Монастырщеники Богучаровского р-на Воронежской обл. [9, с. 202–203].

К перечню аналогий хочу добавить находку, сделанную в 2023 г. на опушке Шебекинского леса юго-восточнее Белгорода между с. Зимовенька и Больше-троицким в 60 км к востоку по прямой от места находки угримского кинжала. Железный клинок из Шебекинского леса (рис. 2.3) имеет брусковидное прямое навершие, насаженное посередине на штырь рукояти. Рукоять и клинок кинжала выкован из единой заготовки. Ствол рукояти оформлен в виде 3 вертикальных колонок. На плечики клинка одето бабочковидное перекрестье из 2 пластин, наложенных на плечики и хорошо прокованных дополнительно. Чуть выпуклые лезвия клинка сходятся к острию только в нижней его трети. Форма клинка в се-

чении линзовидная, с хорошо проработанной нервюрой посередине. Кинжал отличной сохранности, находится в частной коллекции в Белгороде¹.

Размеры шебекинского кинжала: общая длина – 314 мм; длина рукояти (с навершием и перекрестьем) – 135 мм; высота навершия – 17 мм; ширина навершия – 50 мм; ширина рукояти (7+7+7) – 21 мм; высота перекрестья – 34 мм; ширина перекрестья – 60 мм; длина клинка (от перекрестья посередине) – 189 мм; ширина клинка (у основания перекрестья) – 32 мм; ширина клинка (в 100 мм от острия) – 31 мм.

Следует обратить внимание, что все привлечённые аналогии являются случайными находками. Все они датированы Д. А. Топалом по принадлежности к келермесскому типу, который бытовал в период с середины VII в. до н.э. до первых десятилетий VI в. до н.э. На эту датировку Д. А. Топалом мечей и кинжалов келермесского типа повлияла в известной степени дискуссия о датировке комплекса Репяховатой могилы [6, с. 117; 10, с. 186].

У нас нет оснований сейчас вступать в дискуссию: почему клинки, подобные угримскому кинжалу, не могут быть датированы второй половиной VI в. до н.э. Считаем необходимым лишь отметить, что эпонимный принцип выделения типов, которого придерживается Д. А. Топал, чреват сильным обобщением разнородного материала. Для Д. А. Топала основными признаками его келермесского типа второй половины VII в. до н.э. являются брусковидное навершие, разделённая на вертикальные колонки рукоять и бабочковидное перекрестье, а также лезвие либо ромбическое в сечении, либо имеющее нервюру. Но эти признаки позволяют объединить в единый тип очень разные предметы холодного оружия. Так, обращаем внимание, что все упомянутые

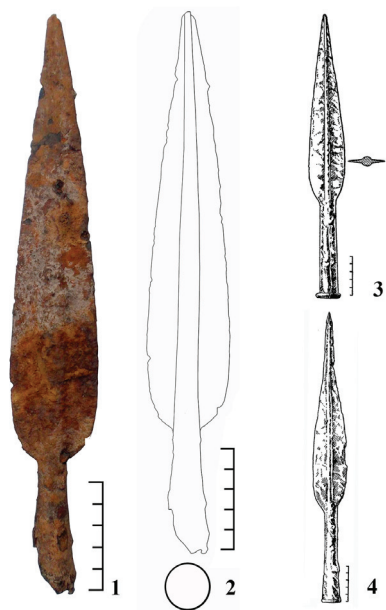
здесь случайные находки, аналогичные угримскому и шебекинскому кинжалам, очень плоские. Их лезвия – это тонкие, линзовидные в сечении полосы металла, очень отличающиеся от массивных ромбических в сечении клинков в основном мечей келермесского типа, хорошо известных в надёжно датированных комплексах. Клинки келермесского типа – это слишком широкое объединение разнородных мечей и кинжалов, которое в реальностях времени могло иметь и иные типологические членения, и более позднюю датировку. Поскольку круг аналогий угримскому и шебекинскому кинжалам – это найденные вне комплексов древности (вопрос – почему это так закономерно, требует отдельного рассмотрения), мы предлагаем не настаивать только на ранней дате клинков келермесского типа и датировать эти находки в интервале от второй половины VII в. до н.э. – до конца VI в. до н.э.

Железный наконечник копья из Угримского леса сохранился не целиком: сильно проржавело и утрачено основание втулки для насада на древко. Оно, вероятнее всего, было оформлено в виде узкого горизонтального валика в основании наконечника. Подобные наконечники иногда в литературе называют боевой частью дротиков – короткого метательного оружия. Чётких критериев для этого определения нет, и потому мы описываем эту находку как железный наконечник копья.

Рассматриваемый экземпляр (рис. 3.1–3.2) имеет длинную, постепенно сужающуюся к острию втулку и широкие плоские лопасти лавролистной формы. Размеры наконечника: общая длина ≈ 280 мм; предположительный диаметр втулки (восстанавливается по её форме) – 22 мм; длина выступающей втулки копья ≈ 75 мм; длина лопастей – 205 мм; ширина лопастей – 40 мм.

Наконечник копья из Угримского леса имеет близкие аналогии из погребальных комплексов скифской эпохи Сред-

¹ Авторы выражают благодарность Белгородскому краеведу С. В. Петрову за ценные консультации по поводу находок древностей.

**Условные обозначения:**

1. Железный наконечник копья из Угримского леса;
2. Прорисовка железного наконечника копья из Угримского леса
3. Железный наконечник копья из погребения в кургане 416 у с. Журовка
4. Железный наконечник копья из погребения в кургане 487 у с. Макеевки

Рис. 3 / Fig. 3. Железные наконечники копья / Iron spearhead

Источник: 1, 2 – фото и рисунок авторов; 3 – [12, рис. 5]; 4 – [11]

него Поднепровья. Такой наконечник копья (рис. 3.3) был найден генералом Н. Е. Бранденбургом (1839–1903) при раскопках кургана № 487 у с. Макеевка [11, с. 130–133]. В 1904 г. граф А. А. Бобринской (1852–1927) такой же наконечник копья (рис. 3.4) нашёл при раскопках погребения в кургане 416 у с. Журовка Чигиринского уезда Киевской губернии. Причём А. А. Бобринскому удалось заметить *in situ* длину следа всего копья, которое по длине составило 1,85 м [12, с. 80, рис. 5].

Указанные аналогии из погребальных комплексов уверенно датируются IV в. до

н.э. [13, с. 27, 40]. Полагаем, что и находка в Угримском лесу должна датироваться этим же столетием.

Находки у края Орловского леса

Ещё одна находка древностей была сделана на склоне надпойменной террасы правого берега р. Гостенка (приток Ворсклы) в лесном массиве, примыкающем к с. Орловка, западнее с. Бессоновка. По берегу склона издревле проходила трасса Муравского шляха. Севернее Орловского леса склон берега Уды переходит в низину, которая хорошо известна в XVII в., как место засад белгородских и хотмыжских служивых людей на отступающих из северных земель по Муравскому шляху татар [14, с. 319].

Орловский перекрёсток путей и господствующая высота имеют плохую славу у местного населения. По просьбе жителей на перекрёстке современных дорог с севера на юг, вдоль бывшей трассы Муравского шляха и из с. Бессоновки в с. Орловку местным священником воздвигнут православный крест. Второй православный крест поставлен восточнее с. Бессоновки у массива Угримского леса, где случаются автоаварии, а жители с. Кобелевки запрещают ходить через господствующую высоту 246 своим детям в Угримский лес. Этот обычай фиксируется по крайней мере с 1930-х гг.

Интересны и традиции хут. Угрим. Община крестьян хутора – украинские переселенцы середины XVIII в. Так как они принадлежали сначала белгородским архиереям, а с 1833 г. Курскому Знаменскому монастырю, они жили замкнуто и хорошо сохранили предания XVIII в. В частности, они используют общеукраинскую легенду о каменных бабах, что это крестьянки, плюнувшие на солнце. Но гораздо интереснее, что в угримском диалекте каменные изваяния – это своеобразный край мира. Пойти к каменной бабе («піти до кам'яної баби») – это устойчивое выражение означающие потратить целый день на дорогу, покинуть

привычные места и употреблялось оно в широком смысле, а не только по отношению к высоте 246. Орловский перекрёсток на правом берегу Уды находится прямо напротив господствующей высоты Угрим да Лопин.

В боях августа 1943 г. на крутине Орловского перекрёстка была оборудована позиция немецкой скорострельной пушки 2 см FlaK 30, которая прикрывала место сосредоточения немецких танков перед их броском на Прохоровку во время Курской битвы. Активно эта пушка действовала, когда танки 5-й Гвардейской танковой армии Ротмистрова освобождали Бессоновку в боях 4–6 августа 1943 г. Боекомплект скорострельной немецкой пушки составляли снаряды, гильзы которых делались уже из железа, а не из цветных металлов и ржавый «настрел» уничтоженной пушки на краю Орловского леса долгое время никого не интересовал.

В 2009 г. местные жители Бессоновки искали следы боёв Великой Отечественной войны, и их внимание привлекло это место. Под слоем ржавых гильз времён войны следопытами были сделаны на небольшой площади в лесу находки 2 бронзовых котлов и 2 железных скифских мечей. Находки эти были в 2010 г. были показаны белгородскому археологу А. Г. Дьяченко (1949–2024), а информация о находках сообщена в территориальное управление по охране культурного наследия при ФСБ России по Белгородской области. Как вспоминает краевед С. В. Орлов, присутствующий при осмотре древностей, удивлённый находками А. Г. Дьяченко (рис. 4.1) сказал тогда: «Как же так? Я занимаюсь этим всю жизнь, а не нашёл ни одного котла... А здесь целых два».

Литой бронзовый котёл 1 (рис. 4.2). Сферической формы с широким валиком по устью тулова. Котёл имеет 2 вертикальные ручки, увенчанные каждая 3 шишечками. Сосуд отливался по методу литья по утрачиваемой восковой модели. Ручки и ножка котла отливались отдель-

но. Коническая ножка, имеющая сверху специфичный «воротничок», прикреплена к днищу котла методом сварки. Ножка чуть повреждена. Ручки изготовлялись в двустворчатой форме и после отливки утапливались в форме отливаемого котла с внешней стороны так, что с внешней стороны хорошо заметна их инородность по вдавленному рельефу. Ручки подковообразно согнуты из массивного дрота, но на концах изящно свёрнуты в тугий спиральный завиток. Мотив «усов», или завитков, широко применялся в декоре литых котлов скифской эпохи степной Евразии.

Мы можем видеть его на боках котлов в Аевском кладе на р. Уйбат (рис. 5.1) в 50 км к северу от Аскиза и западнее Минусинска [16, с. 125, рис. 2.1]. В Пригорском кладе (рис. 5.4) северо-западнее Абакана. Оба котла датируются V–IV вв. до н.э. [15, с. 126, рис. 36–33]. В Среднем Подонье этот декоративный элемент имеется на туловах котлов из кургана 4 (рис. 5.2) и кургана 20 (рис. 5.3) скифского курганного могильника у с. Дуровка южнее Воронежа [16, с. 107, рис. 12.2, с. 108, рис. 13.1]. Котлы, под вертикальными ручками которых имеются декоративные завитки, известны из курганов 3 (рис. 5.5) и 11 (рис. 5.6) знаменитого скифского могильника «Частые курганы» [17, с. 19, рис. 8; 15, с. 10, рис. 13.4]. Но во всех перечисленных случаях это только элемент декора под ручками котлов. И «усы» на них завёрнуты в свободное кольцо. В случае же 1 котла из Бессоновки мы имеем на концах отлитых отдельно ручек тугий завиток настоящей волюты (рис. 4.2), аналогий которым нам неизвестно. И в этом заключается уникальность бессоновской находки, которую, по нашему мнению, следует датировать более ранним временем, чем приведённые аналогии – т. е. V в. до н.э.

Размеры котла: общая высота – 400 мм; диаметр – 400 мм; высота ручек над устьем котла – 80 мм; общая высота ручек – 130 мм; ширина ручек – 140 мм;

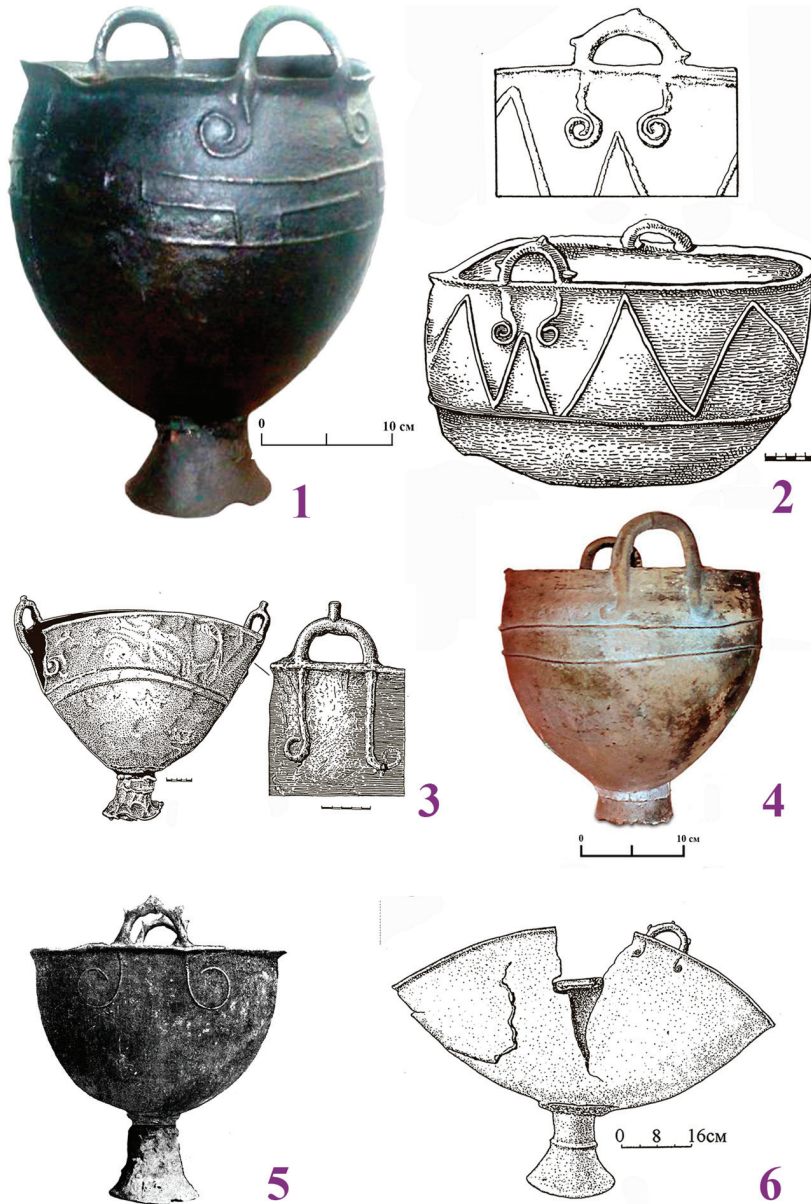


Условные обозначения:

1. А. Г. Дьяченко с котлом 1 из Орловского леса;
2. Бронзовый котёл 1 из Орловского леса

Рис. 4 / Fig. 4. Бронзовый котёл из Орловского леса / Bronze cauldron from Orlovsky forest

Источник: фото авторов



Условные обозначения:

1. Бронзовый котёл из Аевского клада на р. Уйбат под Минусинском;
2. Бронзовый котёл из кургана 4 курганного могильника Дуровка, южнее Воронежа;
3. Бронзовый котёл из кургана 20 курганного могильника у Дуровка, южнее Воронежа;
4. Бронзовый котёл из Пригорского клада северо-западнее Абакана;
5. Бронзовый котёл из кургана 3 курганного могильника «Частые курганы» под Воронежем;
6. Бронзовый котёл из кургана 11 курганного могильника «Частые курганы» под Воронежем

Рис. 5 / Fig. 5. Бронзовые котлы / Bronze cauldrons

Источник: 1 – [15, рис. 2.1]; 2 – [16, рис. 12.2]; 3 – [16, рис. 13.1];
4 – [15, рис. 3.33]; 5 – [17, рис. 8]; 6 – [16, рис. 13.4]

толщина ручек – 20 мм; толщина валика по устью котла – 12 мм; высота тулова котла – 290 мм; толщина валика по устью – 18 мм; высота ножки – 110 мм; диаметр ножки в месте припая ко дну котла – 60 мм; диаметр основания ножки – 120 мм.

Литой бронзовый котёл 2. Он также имеет полусферическую форму тулова, но большего, чем котёл 1, размера (рис. 6). Его ручки отлиты по другой технологической схеме: они формовались вместе с восковой моделью в виде больших вертикальных дуг с тремя отростками вверх, прикрепленными непосредственно к краю котла. Но под вертикальными руч-

ками имеется пара горизонтально расположенных ручек малого радиуса, отходящие в стороны от внешних стенок котла. По устью тулова также имеется широкий валик, выступающий над внешней поверхностью котла. Тулово котла украшено восьмью виньетками в форме восьмёрок. По две 8 находятся непосредственно под ручками котла, а ещё четыре одиночных 8 расположены диаметрально друг к другу на тулове на одной высоте этих декоративных налёпов. Конусовидный поддон котла также приварен к тулову, как и у котла 1. От частого использования низ поддона сильно пострадал и имеет неровный край, на котором весь сосуд са-



Рис. 6 / Fig. 6. Бронзовый котёл 2 из Орловского леса / Bronze cauldron 2 from Orlovsky forest

Источник: фото авторов

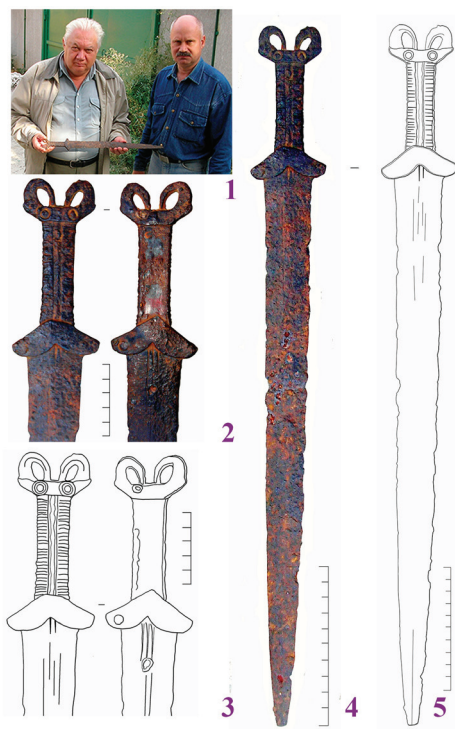
мостоятельно стоять не может: он явно под давлением вворачивался в землю для устойчивости.

Размеры котла: общая высота – 530 мм; диаметр – 590 мм; высота вертикальных ручек – 100 мм; ширина вертикальных ручек – 180 мм; толщина вертикальных ручек – 30 мм; толщина валика по устью котла – 20 мм; ширина горизонтальных ручек – 130 мм; радиус горизонтальных ручек – 65 мм; толщина горизонтальных ручек – 30 мм; высота тулова котла – 370 мм; уровень фриза 8-образных налёпов от устья котла – 40 мм; высота 8-образного налёпа – 80 мм; ширина 8-образного налёпа – 50 мм; высота ножки котла – 160 мм; диаметр ножки в месте припая ко дну котла – 150 мм; реконструированный диаметр основания ножки – 180 мм.

Большой котёл № 2 по своим формам, пропорциям и декору может быть уверенно датирован V в. до н.э. Он имеет многочисленные аналогии по технике отливки и пропорциям среди скифских котлов этого столетия [18, с. 171; 19, с. 16].

Железный меч 1. Железные мечи, по словам находчиков, были обнаружены в непосредственной близости от места находок бронзовых котлов. Длинный железный меч имеет навершие рукояти в виде двух голов хищных птиц, круто загнутые клювы которых устремлены вверх. На лицевой стороне меча навершие отделено от рукояти чуть заметным уступом, над которым чётко прочеканены глаза птиц (рис. 7.1–7.5). На оборотной стороне имеется только уступ, декоративно отделяющий навершие от ствола рукояти. Навершие отковано и проработано чеканом в одном рельефе полосы рукояти и клинка с накладным перекрестьем. Интересна декорировка лицевой стороны рукояти меча. Ствол рукояти разделён на 3 вертикальные колонки примерно равной ширины. Крайние разделены горизонтальными рубчатými полосками, создавая декор и усиливая эффект трения в руке. Обратная сторо-

на рукояти гладкая, без какой-либо декорировки. Бабочковидное перекрестье отковано в виде 2 пластин, скреплённых на плечиках клинка и дополнительно прокованных. На лицевой стороне верх перекрестья трактован плавной линией изгиба. На оборотной – он имеет чёткий угол в вершине перекрестья. На оборотной же стороне перекрестья в его левом крыле у края имеется прочеканенная не до конца окружность, диаметром равная изображению глаза птицы. Оно очень похоже на пробу чекана мастером, который оставил обратную сторону меча без декорировки. Клинок имеет линзовидную



Условные обозначения:

1. А. Г. Дьяченко и С. В. Петров с мечом из Орловского леса;
2. Рукоять меча;
3. Прорисовка рукояти меча;
4. Общий вид меча;
5. Прорисовка меча

Рис. 7 / Fig. 7. Меч из Орловского леса, 2010 г. / The sword from the Orlovsky forest, 2010

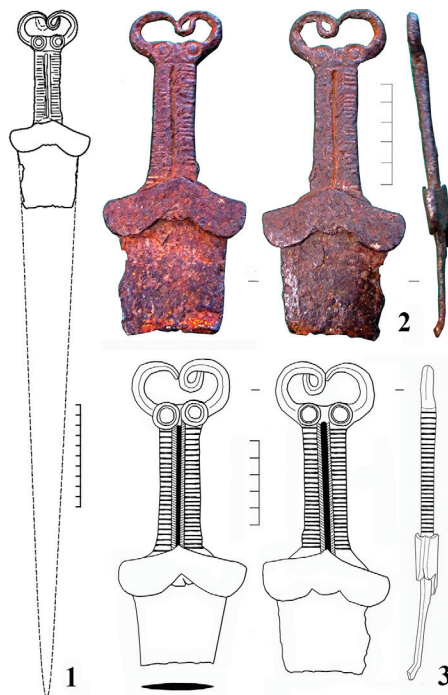
Источник: фото и рисунки авторов

сечении форму. Его лезвия плавно сужаются к острию клинка. На лицевой и оборотной сторонах клинка имеются 5 декоративных линий вдоль клинка, имеющих декоративную функцию. Меч неплохой сохранности. Покрывает запёкшейся коррозией. Лезвия клинка имеют следы повреждений зазубринами и выщерблинами явно в результате функционирования как рубящее оружие.

Размеры меча: общая длина – 440 мм; длина рукояти с навершием и перекрестьем – 98 мм; высота навершия – 24 мм; ширина навершия – 40 мм; ширина рукояти (6+6+6) – 18 мм; высота перекрестья – 12 мм; ширина перекрестья – 50 мм; толщина перекрестья – 12 мм; длина клинка от перекрестья по середине – 350 мм; ширина клинка под перекрестьем – 30 мм; ширина клинка в 100 мм от острия – 20 мм.

Оба клинка с окраины Орловского леса у с. Бессоновки относятся к типу скифского оружия, которое Д. А. Топал в своей классификации называет мечами и кинжалами типа Грищенцы. Это оружие наиболее характерно для периода 2–3 четверти V в. до н.э. [6, с. 256–276]. Интересно отметить, что идея декорирования лицевой стороны рукояти первого меча из Бессоновки (хищные клювы вверх в навершии; рубчатая декорировка ствола рукояти) хорошо перекликается с декорировкой знаменитого меча этого типа находки 1869 г. из Доболий-де-Жос (Альдобой) [6, с. 513, № 736 рис. 121.4]. Близкие аналогии этому мечу известны и в Причерноморье; в Восточном Крыму – в могильнике Ак-Таш, кург. 48, погр. 3 [20, с. 161–162, рис. 4.1] и северо-восточнее, на Северском Донце – клинок 2017 г. находки из Славянска [21, рис. 1].

Наиболее близкой аналогией и самой северо-восточной находкой мечей этого типа с подобным декором является находка у истока р. Хопёр (приток р. Дон) в 2004 г. у с. Кучки Пензенской области обломка железного скифского меча (рис. 8.1–8.3), который ныне хра-



Условные обозначения:

1. Графическая реконструкция меча;
2. Фото сохранившегося фрагмента;
3. Прорисовка рукояти меча

Рис. 8 / Fig. 8. Железный меч, найденный у с. Кучки на р. Хопёр, 2004 г. / Iron sword found near the village of Kuchki on the Khooper River, 2004

Источник: 1 – [7, рис. 126.1]; 2–3 – фото и рисунок авторов

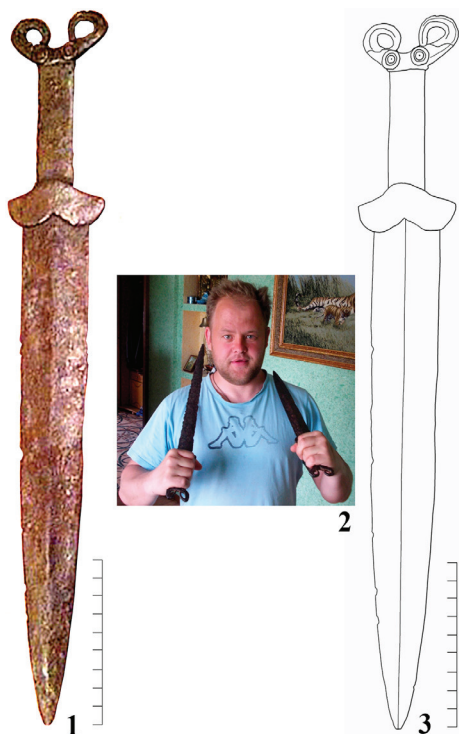
дится на Кафедре археологии Санкт-Петербургского государственного университета. Он подробно описан и издан в том же году [22, с. 133–137]¹. Его попадание в столь северные лесные места вполне возможно связано с функционированием Муравского шляха, как древней путеводной артерии из степей Восточного Причерноморья в мир лесных культур скифской эпохи.

Размеры фрагмента меча у с. Кучки (рис. 8): общая сохранившаяся длина – 165 мм; реконструированная общая

¹ Авторы выражают благодарность Заведующему кафедрой археологии СПбГУ В. Н. Седых за возможность познакомиться с находкой из с. Кучки *de visu*.

длина – 670 мм; длина рукояти с навершием и перекрестьем – 120 мм; высота навершия – 30 мм; ширина навершия – 50 мм; ширина рукояти (7+8+7) – 22 мм; высота перекрестья – 22 мм; ширина перекрестья – 73 мм; толщина перекрестья – 12 мм; длина сохранившейся части клинка от перекрестья посередине – 50 мм; ширина клинка у основания перекрестья – 56 мм.

Очень близок типологически по декору находке у с. Бессоновки и железный меч, найденный у с. Афанасьевка (Курская обл. Краеведч. музей. Инв. № 21517) в Советском районе Курской области [23, с. 132–133, рис. 1.8].



Условные обозначения:

1. Общий вид кинжала;
2. А. Г. Словохотов с мечом и кинжалом из Орловского леса. 2009 г.
3. Прорисовка кинжала

Рис. 9 / Fig. 9. Железный кинжал из Орловского леса / Iron dagger from the Orlov forest

Источник: фото и рисунок авторов

Железный кинжал 2, найденный на окраине Орловского леса, значительно меньше по размеру меча, но также относится классификационно к типу Грищенцы середины V в. до н.э. [6, с. 256–276].

Кинжал имеет навершие в виде противопоставленных клювов хищных птиц, исходящих из наконсниц, соединённых с парой гипертрофированно больших круглых глаз (рис. 9). От ствола рукояти стилизованно трактованные головы птиц навершия отделены небольшим декоративным уступчиком. Навершие, рукоять и клинок кинжала откованы из одной полосы, на которую наложены пластины откованного отдельно перекрестья. Интересна трактовка изображения глаз птицы. Они имеют вокруг круглого зрачка специальный ободок, делающим глаза хорошо выделенными декоративными элементами декора кинжала, очень напоминающими глаза на навершии меча из с. Кучки (рис. 8). Ствол рукояти кинжала плоский без декорировки, имеет прямоугольное сечение. Перекрестье кинжала бабочковидное с плавным изгибом верхней дуги. Клинок имеет ромбическое сечение, но без выделения нервюры. Лезвие кинжала чуть расширяется в средней части, но плавно сходится к острию. На лезвиях заметны выщерблены – т. е. кинжалом активно пользовались в древности.

Размеры кинжала: общая длина – 432 мм; длина рукояти с навершием и перекрестьем – 130 мм; высота навершия – 30 мм; ширина навершия – 55 мм; ширина рукояти – 20 мм; высота перекрестья – 20 мм; ширина перекрестья – 57 мм; толщина перекрестья – 14 мм; длина клинка от перекрестья посередине – 312 мм; ширина клинка под перекрестьем – 38 мм; ширина клинка в 100 мм от острия – 32 мм.

Таков перечень известных к настоящему времени так называемых «случайных» находок, сделанных на высотах в лесных массивах окрестностей с. Бессоновка Белгородского района Белгородской области.

Заключение

В заключении кратко и тезисно выразим своё видение исторической природы описанных выше находок. По нашему мнению, это не какие-то случайно потерянные или брошенные вещи скифской эпохи, волею случая найденные жителями с. Бессоновки и хут. Угрим. Топография микрорегиона, где сделаны находки, говорит сама о многом. Прежде всего, это пересечение кочевнических шляхов – Муравского и Старо-Борисовского, которые действовали как наезженные пути движения кочевников в этом регионе, в т. ч. и в скифскую эпоху. Неслучайно в этих местах в скифское время был укрепленный пункт и хорошо развитый производственный металлургический центр – Борисовское городище на р. Ворксла (рис. 1.1, № 9), известный культурный центр ещё эпохи архаики [24, с. 186–218]. Ещё ждут своих исследователей фортификационные укрепления поселения Угрим в лесном массиве к северу-востоку от с. Бессоновки. Неслучайными являются курганная аллея, каменные изваяния и большие курганы на высоте 246 над перекрёстком 2 кочевнических шляхов. Взаимосвязь всех упомянутых объектов хорошо видна на прилагаемой карте (рис. 1.1, № 1–9).

Очень симптоматичны и «случайные» находки мечей и кинжалов, а также наконечника копья в лесах на вершинах увалов в стороне от цепочек курганных групп в окрестностях с. Бессоновки. Одному из авторов статьи хорошо известны буквально серии т. н. «случайных» находок скифских и сарматских мечей и кинжалов на пограничье степи и лесной зоны в Южном Приуралье [25, с. 359]. Многолетние исследования таких находок Р. Б. Исмаиловым, З. Аминовым [26, с. 34–37], Н. С. Савельевым и С. Ю. Николаевым ярко свидетельствуют о неслу-

чайности подобных «случайных» находок [29, с. 162–163]. Они хорошо увязываются не только с торными путями кочевников в мир лесных культур и его осёдлости. Эти находки согласуются со следами культовых религиозных практик, связанных с поминовением героев и поклонением разным божествам кочевников.

Широко известные слова Геродота о культе божества войны Ареса, который воплощался в поклонении мечам и кинжалам. Для чего кочевниками сооружались специальные конструкции из хвоста (а это прямое указание на то, что делались подобные сооружения поблизости от лесов, священных рощ, которые как места культов были хорошо понятны и древним грекам, у которых все их религиозные обряды также проходили в лесах и специальных рощах. Ведь греческие храмы (колоннады которых символизировали священные заросли) были лишь местом хранения кумиров богов. А все ритуалы и жертвы греки отправляли у алтарей под открытым небом, желательно реально в священных рощах и заповедных лесах.

С такими священными местами, как знаменитая Гилея у скифов, были связаны и все ритуальные трапезы, для которых и существовали их большие и малые литые бронзовые котлы. О культовом назначении этих больших сосудов существует обширная литература [18, с. 166–174; 19; 27, с. 114–117; 28, с. 104–122].

Всё это говорит о важности внимательного отношения археологов и историков к так называемым «случайным» находкам. Рассмотренные системно в контексте географии и культурной топографии такие древности могут пролить свет на важные аспекты культовых практик и действий кочевников скифской эпохи на просторах пограничьи степей и лесных миров.

ЛИТЕРАТУРА

1. Кёппен П. И. О древностях южного берега Крыма и гор Таврических. СПб., ИАН, 1837. 409 с.
2. Уваров А. С. Сведения о каменных бабах // Труды Первого Археологического съезда в Москве. Т. II. М., 1871. С. 501–520.
3. Златоверховников Н. И. Памятники старины и нового времени и другие достопримечательности Курской губернии. Курск, Губернская типография, 1902. 98 с.
4. Тилинский А. И. Новь села Бессоновки. Очерк. Белгород, 1965. 130 с.
5. Каргалов В. В. На степной границе. Оборона «крымской украины» Русского государства в первой половине XVI в. М.: Наука, 1974. 183 с.
6. Топал Д. А. Акинак на западе скифского мира. Кишинеу, 2021. 648 с.
7. Топал Д. А. Акинаки на западных рубежах Скифии. Находки скифских мечей и кинжалов на территории Республики Молдова // *Tyragetia*. 2014. Т. VIII (XXIII). С. 7–43.
8. Скорый С. А., Зимовец Р. В. Скифские древности Крыма. Материалы одной коллекции. Киев, 2014. 150 с.
9. Демидова А. С. Кинжал у с. Монастырщеники Воронежской области // Советская археология. 1964. № 2. С. 202–203.
10. Дараган М. Н. О датировке амфоры из погребения 2 Репяховатой могилы // Античный мир и археология. 2010. Вып. 14. С. 175–202.
11. Бранденбург Н. Е. Журнал раскопок (1888–1902). СПб., 1908. 223 с.
12. Кобринской А. А. Отчёт о раскопках близ сёл Журовки и Капитоновки (Чигиринского уезда Киевской губернии) // Известия ИАК. 1905. Вып. 17. С. 77–98.
13. Мелькова А. И. Вооружение скифов. М.: Наука, 1964. 91 с.
14. Новосельский А. А. Борьба Московского государства с татарами в первой половине XVII века. М., Л., 1948. 452 с.
15. Бородовский А. П., Оборин Ю. В. Котлы и клады Среднего Енисея эпохи раннего железа // Вестник Новосибирского государственного университета. Серия: История, филология. 2021. Т. 20. № 7: Археология и этнография. С. 121–134.
16. Пузикова А. И. Погребальный инвентарь курганных могильников скифского времени Среднего Подонья. М., ИА РАН, 2017. 160 с.
17. Городцов В. А. Раскопки «Частых курганов» под Воронежем в 1927 г. // Советская археология. 1947. Т. IX. С. 13–28.
18. Боковенко Н. А. Скифские бронзовые котлы Северного Причерноморья (к проблеме выделения культурных типов) // Древние памятники Кубани. Краснодар, 1990. С. 166–174, 233–235.
19. Демиденко С. В. Бронзовые котлы древних племен Нижнего Поволжья и Южного Приуралья (V в. до н.э. – III в. н.э.). М.: Изд-во ЛКИ, 2008. 328 с.
20. Бессонова С. С., Скорый С. А. Погребение скифского воина из Акташского могильника в Восточном Крыму // Советская археология. 1986. № 4. С. 158–169.
21. Шелахань О. В., Киркич В. А. Скифський меч зі Слов'янська // Археологічні дослідження на Україні. 2019. Т. 2. С. 375–384.
22. Седых В. Н. Новая находка скифского меча в Пензенской области // Изобразительные памятники: стиль, эпоха, композиции. СПб, Ист. фак. СПбГУ, 2004. С. 133–137.
23. Воронина Р. Ф. О некоторых кинжалах и акинаках Курской области // МИА № 113. Лесостепные культуры скифского времени. М., Л., Наука, 1962. С. 130–133.
24. Сарапулкина Т. В., Кудряшов А. Г. Исследования Борисовского городища скифского времени на р. Ворскла в 2014–2015 гг. // Археология восточноевропейской лесостепи: сб. конф. Белгород, 2017. С. 186–218.
25. Зуев В. Ю. Кинжал скифского времени из деревни Пилюгино (Южное Приуралье) // Уфимский археологический вестник. 2024. Т. 24. № 2. С. 348–361.
26. Исмагил Р., Амин З. Культ скифского Ареса и Южноуральские реалии // Человек в пространстве древних культур. Челябинск, 2003. С. 34–37.
27. Джумабекова Г. С., Баразбаева Г. А. О символике металлических котлов в культуре кочевников // Самарский научный вестник. 2017. Т. 6. № 2. С. 114–117.
28. Бобров В. В., Боброва Л. Ю., Савельева А. С. Медно-бронзовые котлы скифского времени из Кузнецкой котловины и Мариининской лесостепи // Теория и практика археологических исследований. 2017. № 1. С. 104–122.

29. Зуев В. Ю. Железный кинжал с зооморфным навершием, найденный у с. Ильинского в Оренбуржье // Вестник Государственного университета просвещения. Серия: История и политические науки. 2023. № 5. Циркумпонтика. Вып. V. С. 151–167. DOI: 10.18384/2949-5164-2023-5-151-167

REFERENCES

1. Köppen, P. I. (1837). *On the antiquities of the southern coast of Crimea and the Tauride mountains*. St. Petersburg, IAN Publ. (in Russ.).
2. Uvarov, A. S. (1871). Information about stone women. In: *Proceedings of the First Archaeological Congress in Moscow. Vol. II*. Moscow, 501–520 (in Russ.).
3. Goldtops, N. I. (1902). *Monuments of antiquity and modern times and other sights of the Kursk province*. Kursk, Provincial Printing House (in Russ.).
4. Tilinsky, A. I. (1965). *Nov of the village of Bessonovka. Essay*. Belgorod (in Russ.).
5. Kargalov, V. V. (1974). *On the steppe border. Defense of the "Crimean Ukraine" of the Russian state in the first half of the 16th century*. Moscow: Nauka (in Russ.).
6. Topal, D. A. (2021). *Akinak in the west of the Scythian world*. Chisinau (in Russ.).
7. Topal, D. A. (2014). Akinaki on the western borders of Scythia. Finds of Scythian swords and daggers on the territory of the Republic of Moldova. In: *Tyragetia*, VIII, 7–43 (in Russ.).
8. Skory, S. A. & Zimovets, R. V. (2014). *Scythian antiquities of Crimea. Materials of one collection*. Kyiv (in Russ.).
9. Demidova, A. S. (1964). Dagger at s. Monastic puppies of the Voronezh region. In: *Soviet archeology*, 2, 202–203 (in Russ.).
10. Daragan, M. N. (2010). On the dating of amphora from the burial of 2 Repyakhovaty grave. In: *Ancient world and archeology*, 14, 175–202 (in Russ.).
11. Brandenburg, N. E. (1908). *Journal of excavations (1888–1902)*. St. Petersburg (in Russ.).
12. Bobrinskaya, A. A. (1905). Report on excavations near the villages of Zhurovka and Kapitonovka (Chigirinsky district of Kyiv province). In: *Izvestia IAK*, 17, 77–98 (in Russ.).
13. Melyukova, A. I. (1964). *Armament of the Scythians*. Moscow: Nauka Publ. (in Russ.).
14. Novoselsky, A. A. (1948). *The struggle of the Moscow state with the Tatars in the first half of the 17th century*. Moscow, Leningrad (in Russ.).
15. Borodovsky, A. P. & Oborin, Yu. V. (2021). Boilers and treasures of the Middle Yenisei of the early iron era. In: *Bulletin of Novosibirsk State University. Series: History, philology*, 20-7: Archeology and Ethnography, 121–134 (in Russ.).
16. Puzikova, A. I. (2017). *Funeral inventory of burial mounds of the Scythian time of the Middle Podonye*. Moscow: IA RAS Publ. (in Russ.).
17. Gorodtsov, V. A. (1947). Excavations of "Frequent Mounds" near Voronezh in 1927. In: *Soviet archeology*, IX, 13–28 (in Russ.).
18. Bokovenko, N. A. (1990). Scythian bronze boilers of the Northern Black Sea region (to the problem of distinguishing cultural types). In: *Ancient monuments of the Kuban*. Krasnodar, 166–174, 233–235 (in Russ.).
19. Demidenko, S. V. (2008). *Bronze cauldrons of the ancient tribes of the Lower Volga and Southern Urals (5th century BC – 3rd century AD)*. Moscow: LCI Publ. (in Russ.).
20. Bessonova, S. S. & Skory, S. A. (1986). Burial of a Scythian warrior from the Aktash burial ground in Eastern Crimea. In: *Soviet archeology*, 4, 158–169 (in Russ.).
21. Shelakhan, O. V. & Kirkich, V. A. (2019). Skifsky sword zi Slov'yanska. In: *Archaeology is well known in Ukraine*, 2, 375–384.
22. Sedykh, V. N. (2004). New find of the Scythian sword in the Penza region. In: *Fine monuments: style, era, compositions*. St. Petersburg, East. Fak. SPbSU, 133–137 (in Russ.).
23. Voronina, R. F. (1962). On some daggers and akinaks of the Kursk region. In: *MIA No. 113. Forest-steppe cultures of Scythian time*. Moscow, Leningrad: Nauka Publ., 130–133 (in Russ.).
24. Sarapulkina, T. V. & Kudryashov, A. G. (2017). Studies of the Borisov settlement of Scythian time on the river. Vorskla in 2014–2015. In: *Archeology of the East European forest-steppe*. Belgorod, 186–218 (in Russ.).
25. Zuev, V. Yu. (2024). Scythian dagger from the village of Pilyugino (Southern Urals). In: *Ufa Archaeological Bulletin*, 24-2, 348–361 (in Russ.).

26. Ismagil, R. & Amin, Z. (2003). The cult of Scythian Ares and South Ural realities. In: *Man in the space of ancient cultures*. Chelyabinsk, 34–37 (in Russ.).
27. Dzhumabekova, G. S. & Barazbaeva, G. A. (2017). On the symbolism of metal boilers in the culture of nomads. In: *Samara Scientific Bulletin*, 6-2, 114–117 (in Russ.).
28. Bobrov, V. V., Bobrova, L. Yu. & Savelyeva, A. S. (2017). Copper-bronze boilers of the Scythian time from the Kuznetsk basin and the Mariinsky forest-steppe. In: *Theory and practice of archaeological research*, 1, 104–122 (in Russ.).
29. Zuev, V. Yu. (2023). Iron dagger with a zoomorphic pommel, found at s. Ilyinsky in the Orenburg region. In: *Bulletin of the State University of Education. Series: History and Political Science*, 5. Circum-pontics - V, 151–167. DOI: 10.18384/2949-5164-2023-5-151-167 (in Russ.).

ИНФОРМАЦИЯ ОБ АВТОРАХ

Вадим Юрьевич Зувев (г. Санкт-Петербург) – независимый исследователь, кандидат исторических наук, лауреат Государственной Премии Российской Федерации в области науки;
e-mail: vadim.zuev.1964@mail.ru; ORCID: 0000-0003-1852-8164

Андрей Геннадьевич Словохотов (г. Санкт-Петербург) – независимый исследователь, историк, архивист;
e-mail: slovohotov999@gmail.com

INFORMATION ABOUT AUTHORS

Vadim Yu. Zuev (St. Petersburg) – Cand. Sci (History), an Independent researcher, Laureate of the State Prize of the Russian Federation in the Field of Science;
e-mail: vadim.zuev.1964@mail.ru; ORCID: 0000-0003-1852-8164

Andrey G. Slovohotov (St. Petersburg) – Independent researcher, historian, archivist;
e-mail: slovohotov999@gmail.com