

Научная статья

УДК 902

DOI: 10.18384/2949-5164-2026-2-146-151

КОМПЛЕКС БРОНЗОВЫХ ПРЕДМЕТОВ С ТАМАНСКОГО ПОЛУОСТРОВА

Новичихин А. М.

Анапский археологический музей, г. Анапа, Российская Федерация

e-mail: yazamat03@mail.ru

Поступила в редакцию 10.09.2025

После доработки 03.10.2025

Принята к публикации 27.10.2025

Аннотация

Цель. Публикация комплекса металлических предметов из курганного погребения, разрушенного в южной части Таманского полуострова в середине 1990-х гг. Комплекс включает бронзовые нож, тесло и браслет.

Процедура и методы. Культурно-типологический анализ составляющих комплекс предметов. В работе использованы сравнительно-типологический и сравнительно-исторический методы, применён метод анализа и синтеза.

Результаты. Круг аналогий предметам комплекса даёт основания относить его к концу раннего – началу среднего бронзового века. Связать его с какой-либо археологической культурой этого периода, оставившей следы своего пребывания на Таманском полуострове, в настоящее время не представляется возможным.

Теоретическая и/или практическая значимость. Введён в научный оборот выразительный комплекс металлических предметов конца ранней – начала средней бронзы.

Ключевые слова: Таманский полуостров, бронзовый век, курган, нож, тесло, браслет

Для цитирования:

Новичихин А. М. Комплекс бронзовых предметов с таманского полуострова // Вестник Государственного университета просвещения. Серия: История и политические науки. 2026. № 2. Циркумпонтика. Вып. VII. С. 146–151.

DOI: 10.18384/2949-5164-2026-2-146-151

Original research article

A COMPLEX OF BRONZE OBJECTS FROM THE TAMAN PENINSULA

A .Novichikhin

Anapa Archaeological Museum, Anapa, Russian Federation

e-mail: yazamat03@mail.ru

Received 10.09.2025

Revised 03.10.2025

Accepted 27.10.2025

Abstract

Aim. Publication of a set of metal objects from a burial mound that was destroyed in the southern part of the Taman Peninsula in the mid-1990s. The set includes a bronze knife, adze, and bracelet.

Methodology. Cultural and typological analysis of the constituent items. The work uses comparative-typological and comparative-historical methods, as well as the method of analysis and synthesis.

Results. The circle of analogies to the objects of the complex gives grounds to attribute it to the end of the early and the beginning of the middle Bronze Age. It is not currently possible to associate it with any archaeological culture of this period that left traces of its stay on the Taman Peninsula.

Research implications. An expressive complex of metal objects from the late early and early middle Bronze Ages has been introduced into scientific circulation.

Keywords: Taman Peninsula, Bronze Age, mound, knife, adze, bracelet

For citation:

Novichikhin, A. M. (2026). A complex of bronze objects from the Taman Peninsula. In: *Bulletin of Federal State University of Education. Series: History and Political Sciences*, 2, Circumpontica VII, 146–151.

DOI: 10.18384/2949-5164-2026-2-146-151

Введение

В середине 1990-х гг. в южной части Таманского полуострова, в окрестностях пос. Черноморского¹, был разрушен курган, содержащий погребение эпохи раннего металла. Никаких сведений об обряде погребения и конструкции погребального сооружения, к сожалению, не сохранилось. Три найденных в погребении бронзовых предмета, сменив нескольких владельцев, в 1998 г. поступили в Анапский археологический музей² и сегодня находятся экспозиции «Древнейшее прошлое Анапы».

Описание находок

Нож с плоским обоюдоострым клинком остролистных очертаний плавно переходящим в уплощённый черенок. Наибольшее расширение клинка приходится на примыкающую к черенку часть (рис. 1.1). Длина – 8,8 см, ширина клинка – 2,9 см, толщина черенка – 0,3 см.

Тесло в форме трапеции со скруглёнными нижним и верхним основаниями.

¹ В настоящее время пос. Черноморский, называвшийся так по расположенному здесь совхозу, сменил название на Таманский, став административным центром Новотаманского сельского поселения Темрюкского р-на Краснодарского края.

² Инвентарный номер музейного хранения КМ 10383/1-3.

Нижнее основание является лезвийной частью с односторонней заточкой и слегка оттянутым одним концом. Противоположная обушковая часть заострена с обеих сторон, но не заточена (рис. 1.2). Высота – 5,1 см, ширина по концам лезвия – 5,1 см, толщина – 0,3 см.

Браслет из неравномерно прокованной округло-овальной в сечении проволоки. Несомкнутые концы раскованы и украшены гравировкой: точка с отходящими от неё к концам линиями, на одной лопасти 2, на другой 3 (рис. 1.3). Диаметр – 6,5–6,7 см, толщина проволоки – 0,4–0,5 см, ширина раскованных концов – 0,6 см.

Культурно-хронологическая атрибуция

По классификации С. Н. Корневского 1978 г., нож относится к IV группе – «листовидные ножи с узким лезвием» – наиболее распространённой в памятниках эпохи бронзы Северного Причерноморья, Поволжья и Кавказа. Исследователь отмечает «самое широкое распространение» ножей такой формы в памятниках ямной, полтавкинской, катакомбной, майкопской, северокавказской культур [1, с. 41–44]. По типологии, предложенной С. Н. Корневским для метал-

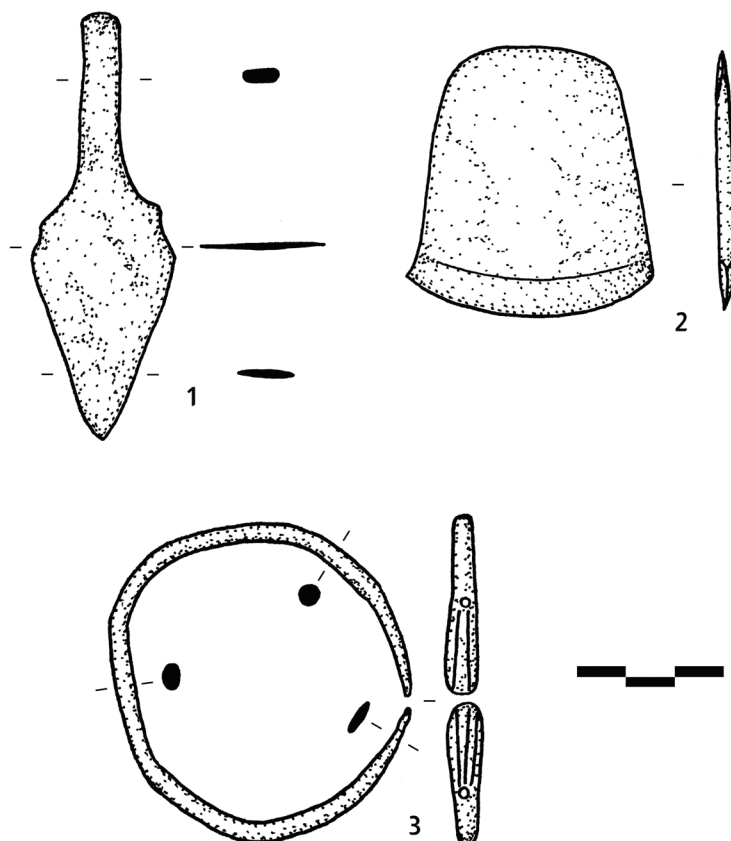


Рис. 1 / Fig. 1. Бронзовые предметы из кургана у пос. Черноморского / Bronze objects from the burial mound near the village of Chernomorskiy

Источник: рисунок автора

лических изделий майкопской культуры, нож из Черноморского относится к варианту А группы КЧ4 – «кинжалы черенковые без отверстия в черенке, с неширокими плечиками, листовидным клинком» [2, с. 52, рис. 25.1-6]. Исследователь также отмечает, что «форма черенкового листовидного кинжала наиболее широко была распространена в последующее время среднего бронзового века на юге Восточной Европы» [2, с. 52]. Действительно, в памятниках конца раннего – среднего бронзового века известны находки таких ножей: по материалам Предкавказья и юго-востока Русской равнины Е. И. Гак выделяет их в вариант II типа 2 [3, с. 762, рис. 2.6-9]. В Западном Предкавказье аналогичные ножи представлены в памят-

никах северокавказской [4, с. 92, рис. 42, типы II и III] и новотиторовской [5, с. 151, рис. 46, 4, 10-12, 16] археологических культур.

Небольшие по размеру плоские тесла характерны для большинства археологических культур эпохи ранней бронзы Циркумпонтийской металлургической провинции [6, с. 61]. Орудия такой формы широко распространены в памятниках майкопско-новосвободненской общности и синхронных ей культур раннего бронзового века Кавказа [2, с. 71-76, рис. 60-63; 7, с. 61, рис. 130.9]. В территориальной близости от Таманского полуострова (в районе Анапы) однотипные, но имеющие более вытянутые пропорции бронзовые тесла встречены в окрест-

ностях станицы Натухаевской. Из них один экземпляр происходит из раскопок поселения майкопской культуры Натухаевское 3 [8, с. 376, рис. 1.12; 9, с. 62, рис. 3.12], второй – является случайной находкой [10, с. 52, рис. 1.5]. Тесла подобной формы («короткие и широкие») из памятников северокавказской культуры В. И. Марковин выделяет в ранний тип и сопоставляет с аналогичными орудиями майкопской культуры [4, с. 91, рис. 41].

Округло-овальные в сечении браслеты с раскованными концами, украшенными гравированным и пунсонным орнаментом, известны в материалах разрушенного погребения из Феодосии и из окрестностей г. Белогорска в Крыму. В. И. Ключко относит их к среднему бронзовому веку без уточнения культурной принадлежности и датировки [11, с. 135, илл. 4, с. 136, илл. 5, с. 309].

Отметим, что ножи и тесла, подобные описанным, зачастую совместно встречаются в инвентаре погребений раннего и среднего бронзового века на Северо-Западном Кавказе. Самое близкое по размерам и параметрам публикуемому тесло в комплексе с ножом, имеющим более вытянутый клинок, происходит погребения 5 кургана 1 у пос. Праздничного, исследованного Н. И. Веселовским в 1903 г. В. И. Марковин относит его к числу ранних памятников северокавказской культуры [4, с. 33, 34, рис. 5.4,5,6]. Близкие по форме нож и тесло входили в состав инвентаря погребения майкопской культуры, открытого Н. И. Веселовским в кургане 3 у ст. Костромской [12, рис. 57.7-8].

Следует отметить, что в 10 км к востоку от места находки публикуемого комплекса в 1978 г. экспедицией В. А. Сафронова при раскопках у пос. Янтарь (в настоящее время – пос. Веселовка) в насыпи кургана 1 был обнаружен клад металлических изделий (комплекс № 7), включавший, наряду с другими предметами, 3 бронзовых листовидных ножа IV группы по классификации С. Н. Корневского и трапециевидное тесло. Орудия имели несколько

более вытянутые пропорции, по сравнению с поступившими в Анапский музей: для ножей это, скорее всего, объясняется меньшей сработанностью лезвий. Тесло же, как и в рассматриваемом случае, имеет слегка оттянутый один из концов лезвия, что привело к асимметричности (скошенности) режущей кромки орудия¹.

Заключение

Таким образом, круг аналогий предметам комплекса из Черноморского даёт основания относить его к концу раннего – началу среднего бронзового века. Связать его с какой-либо археологической культурой этого периода, оставившей следы своего пребывания на Таманском полуострове, в настоящее время не представляется возможным – в указанную эпоху Тамань представляла собой межкультурную контактную зону [14, с. 23–27], а составляющие комплекс предметы имеют надкультурный характер. Находки из пос. Черноморского (как и клад бронзовых предметов из кургана у пос. Янтарь) в равной степени могут относиться к древностям любой из археологических культур этого времени, памятники которых открыты на Тамани – ямной, майкопской, новотиторовской, северокавказской, катакомбной [13, с. 322–332; 14, с. 23–37].

Разрушенный курган у пос. Черноморского и курган у пос. Янтарь (Веселовки) входили в цепочку курганов,

¹ Сафронов В. А. Исследование курганов в Славянском и Темрюкском районах Краснодарского края в 1978 году // НА ИА РАН. Р-1, № 7500. Л. 42-43, рис. 42.

Автор раскопок (л. 43) и другие исследователи [13, с. 333] отнесли клад к эпохе поздней бронзы («сабагинскому этапу срубной культуры»). Представляется, что входившие в него предметы (4 ножа трёх типов, тесло, четырёхгранная проколка) имеют более ранний облик. Весьма вероятно, что клад так или иначе связан с основным в данном кургане раннекатакомбным погребением 6, в закладе камеры которого была использована каменная антропоморфная стела (указанный отчёт, л. 35-37). Весь комплекс кургана, исследованного в 1978 г. у пос. Янтарь (Веселовка), безусловно, заслуживает полноценного изучения и публикации.

протянувшихся вдоль древнего, сформировавшегося в эпоху ранней/средней бронзы, и использовавшего на протяжении тысячелетий пути с Кавказа в Крым: от Анапской пересыпи к Тузлинской косе, с которой осуществлялась переправа через Керченский пролив, и далее от мыса

Ак-Бурун на запад [15, с. 64, 66, 72–73]. По этому маршруту перемещались носители разных археологических культур, осуществлялись межкультурные коммуникации, происходил обмен продуктами хозяйственной деятельности, предметами, технологиями и идеями.

ЛИТЕРАТУРА

1. Корневский С. Н. О металлических ножах ямной, полтавкинской и катакомбной культур // Советская археология. 1978. № 2. С. 33–48.
2. Корневский С. Н. Древнейший металл Предкавказья. Типология. Историко-культурный аспект. М.: Таус, 2011. 336 с.
3. Гак Е. И. Переходный период в металлообработке Предкавказья и юго-востока Русской равнины на рубеже ранней и средней бронзы // Исторический журнал: научные исследования. 2016. № 6. С. 760–769.
4. Марковин В. И. Культура племен Северного Кавказа в эпоху бронзы (II тыс. до н.э.) М.: Изд-во АН СССР, 1960. 150 с.
5. Гей А. Н. Новотиторовская культура. М.: Старый сад, 2000. 224 с.
6. Черных Е. Н. Металлургические провинции и периодизация эпохи раннего металла на территории СССР // Советская археология. 1978. № 4. С. 53–82.
7. Резепкин А. Д. Новосвободненская культура (на основе материалов могильника «Клады»). СПб.: Нестор-История, 2012. 344 с.
8. Шишлов А. В., Колпакова А. В., Федоренко Н. В. Исследование поселения майкопской культуры у ст. Натухаевской // Проблемы хронологии и периодизации археологических памятников и культур Северного Кавказа: мат-лы конф. Магас, 2010. С. 374–277.
9. Шишлов А. В., Колпакова А. В., Федоренко Н. В. Памятники эпохи ранней бронзы в окрестностях г. Новороссийска // Вопросы археологии Адыгеи. Майкоп, 2022. С. 60–92.
10. Новичихин А. М. Случайные находки эпохи бронзы и раннего железа из окрестностей станиц Натухаевской и Раевской // Исторические записки. Исследования и материалы. Вып. 8. Новороссийск, 2013. С. 51–58.
11. Клочко В. И., Козыменко А. В. Древний металл Украины. Киев, 2017. 366 с.
12. Корневский С. Н. Древнейшие земледельцы и скотоводы Предкавказья. Майкопско-новосвободненская общность, проблемы внутренней типологии. М.: Наука, 2004. 243 с.
13. Паромов Я. М., Гей А. Н. Памятники эпохи камня и бронзы на Таманском полуострове (краткий обзор) // Древности Боспора. 2005. Т. 8. С. 320–339.
14. Новичихин А. М. Древности Тамани. Тамань: Платонов И., 2022. 464 с.
15. Сударев Н. И., Поротов А. В., Гарбузов Г. П. К вопросу о древних дорогах и переправах южной части Таманского полуострова // Боспорские исследования. 2022. Вып. XLIV. С. 62–85.

REFERENCES

1. Korenevsky, S. N. (1978). On metal knives of pit, Poltava and catacomb cultures. In: *Soviet archeology*, 2, 33–48 (in Russ.).
2. Korenevsky, S. N. (2011). *The oldest metal of the Caucasus. Typology. Historical and cultural aspect*. Moscow: Taus Publ. (in Russ.).
3. Gak, E. I. (2016). Transition period in metalworking of the Ciscaucasia and the southeast of the Russian Plain at the turn of early and middle bronze. In: *Historical journal: scientific research*, 6, 760–769 (in Russ.).
4. Markovin, V. I. (1960). *Culture of the tribes of the North Caucasus in the Bronze Age (II millennium BC)*. Moscow: AS USSR Publ. (in Russ.).
5. Gay, A. N. (2000). *Novotitorov culture*. Moscow: Old Garden Publ. (in Russ.).
6. Chernykh, E. N. (1978). Metallurgical provinces and periodization of the early metal era in the USSR. In: *Soviet archeology*, 4, 53–82 (in Russ.).

7. Rezepkin, A. D. (2012). *Novosvobodnenskaya culture (based on materials from the Klady burial ground)*. St. Petersburg: Nestor-History Publ. (in Russ.).
8. Shishlov, A. V., Kolpakova, A. V. & Fedorenko, N. V. (2010). Study of the settlement of Maykop culture at Art. Natukhaevskaya. In: *Problems of chronology and periodization of archaeological sites and cultures of the North Caucasus*. Magas, 374–277 (in Russ.).
9. Shishlov, A. V., Kolpakova, A. V. & Fedorenko, N. V. (2022). Monuments of the Early Bronze Age in the vicinity of Novorossiysk. In: *Issues of archeology of Adygea*. Maykop, 60–92 (in Russ.).
10. Novichikhin, A. M. (2013). Random finds of the Bronze Age and early iron from the vicinity of the villages of Natukhaevskaya and Raevskaya. In: *Historical notes. Research and materials*. Iss. 8. Novorossiysk, 51–58 (in Russ.).
11. Klochko, V. I. & Kozymenko, A. V. (2017). *Ancient metal of Ukraine*. Kyiv (in Russ.).
12. Korenevsky, S. N. (2004). *The oldest farmers and pastoralists of Ciscaucasia*. Maykop – *New Freedom community, problems of internal typology*. Moscow: Nauka Publ. (in Russ.).
13. Ferries, Y. M. & Gay, A. N. (2005). Monuments of the Stone and Bronze Age on the Taman Peninsula (short review). In: *Antiquities of the Bosphorus*, 8, 320–339 (in Russ.).
14. Novichikhin, A. M. (2022). *Antiquities of Taman*. Taman: Platonov I. Publ. (in Russ.).
15. Sudarev, N. I., Porotov, A. V. & Garbuzov, G. P. (2022). On the issue of ancient roads and crossings of the southern part of the Taman Peninsula. In: *Bosphorus studies*, XLIV, 62–85 (in Russ.).

ИНФОРМАЦИЯ ОБ АВТОРЕ

Новичихин Андрей Михайлович (г. Анапа) – кандидат исторических наук, старший научный сотрудник отдела археологии Анапского археологического музея;
e-mail: yazamat03@mail.ru; ORCID: 0000-0001-9878-2431

INFORMATION ABOUT THE AUTHOR

Andrey M. Novichikhin (Anapa) – Cand. Sci. (History), Senior Researcher, Department of Archaeology, Anapa Archaeological Museum;
e-mail: yazamat03@mail.ru; ORCID: 0000-0001-9878-2431