

Научная статья

УДК 903

DOI: 10.18384/2949-5164-2026-2-126-145

«НЕУДОБНОЕ ОТКРЫТИЕ» И ТРЁХЧАСТНАЯ ПЕРИОДИЗАЦИЯ В. А. ГОРОДЦОВА

Пыслару И.

Археологический музей «Каллатис», г. Мангалия, Румыния

e-mail: ipaslaru50@gmail.com

Поступила в редакцию 16.10.2025

После доработки 10.11.2025

Принята к публикации 29.11.2025

Аннотация

Цель. Осветить историю открытия В. А. Городцова в 1903 г. в результате археологических исследований, проведённых им в 1901 г. в Изюмском уезде Харьковской губернии и в 1903 г. в Бахмутском уезде Екатеринославской губернии.

Процедура и методы. На базе сравнительного и типологического методов, а также анализа различных письменных источников раскрывается суть периодизации В. А. Городцова и его открытия, позволившие по-новому подойти к вопросу периодизации археологических культур эпохи бронзы.

Результаты. Произведена оценка методов и результатов археологических раскопок, проведённых В. А. Городцовым в начале XX века.

Теоретическая и/или практическая значимость. В процессе изучения имеющихся материалов удалось показать, что общий уровень развития археологической науки того времени ограничил исследователя и не позволил ему достичь ещё более важных результатов. Поэтому В. А. Городцов, будучи близок к выделению особой группы погребальных памятников в деревянных рамных конструкциях, в которых погребённые лежали в слабо скорченном положении, головой на Запад, но не сопровождалась целыми сосудами, в итоге объединил её в одну группу с погребениями в деревянных срубках, в которых костяки лежали на боку, с кистями у лицевой части черепа, головой на Восток и с целыми сосудами. И лишь 70 лет спустя эта особая группа была определена как принадлежащая культуре многоваликовой керамики (КМК), занявшей в «триаде» В. А. Городцова промежуточное место между катакомбной и срубной культурами.

Ключевые слова: ямная культура, катакомбная культура, срубная культура, каменный ящик, рама, на горизонте, в насыпи, КМК

Для цитирования:

Пыслару И. «Неудобное открытие» и трёхчастная периодизация В. А. Городцова // Вестник Государственного университета просвещения. Серия: История и политические науки. 2026. № 2. Циркумпонтика. Вып. VII. С. 126–145.

DOI: 10.18384/2949-5164-2026-2-126-145

Original research article

"INCONVENIENT OPENING" AND THREE-PART PERIODIZATION OF V. A. GORODTSOV

I. Pislaru

Archaeological Museum "Kallatis", Mangalia, Romania

e-mail: ipaslaru50@gmail.com

Received 16.10.2025

Revised 10.11.2025

Accepted 29.11.2025

Abstract

Aim. To cover the history of the discovery of V. A. Gorodtsov in 1903 as a result of archaeological research carried out by him in 1901 in the Izyumsky district of the Kharkov province and in 1903 in the Bakhmut district of the Yekaterinoslav province.

Methodology. On the basis of comparative and typological methods, as well as the analysis of various written sources, the essence of the periodization of V. A. Gorodtsov and his discoveries are revealed, which made it possible to approach the issue of periodization of archaeological cultures of the Bronze Age in a new way.

Results. The methods and results of archaeological excavations carried out by V. A. Gorodtsov at the beginning of the twentieth century were evaluated.

Research implications. In the process of studying the materials available to the author, it was possible to show that the general level of development of archaeological science of that time limited the researcher and did not allow him to achieve even more important results. Therefore, V. A. Gorodtsov, being close to identifying a special group of funerary monuments in wooden frame structures, in which the buried lay in a slightly crouched state, with their heads oriented to the West, but not accompanied by intact clay vessels, which he eventually combined into one group with burials in wooden frames, in which the buried lay on their sides, with their hands near their faces, their heads oriented to the East and accompanied by intact clay vessels. And only 70 years later this special group was identified by us as belonging to the multi-coiled pottery culture, which occupied the "triad" of V. A. Gorodtsov is an intermediate place between the catacomb and timber-frame cultures.

Keywords: pit-grave culture, catacomb culture, timber gravs, stone box, frame, on the horizon, in the embankment, culture of multi-coiled pottery

For citation:

Pislaru, I. (2026). "Inconvenient opening" and three-part periodization of V. A. Gorodtsov. In: *Bulletin of Federal State University of Education. Series: History and Political Sciences*, 2, Circumpontica VII, 126–145.

DOI: 10.18384/2949-5164-2026-2-126-145

Введение

Вряд ли существует в истории археологической науки столь известная и популярная личность, как Василий Алексеевич Городцов. В статье, посвящённой 120-й годовщине знаменательного открытия основных археологических культур

эпохи бронзы Восточной Европы [1], уже писалось о том, что давно назрело время для серьёзного разговора о честном, принципиальном и уважительном отношении в научной среде к отдельным исследователям, коллегам и предшественникам, их вкладу в археологическую

науку. Нельзя допускать случаев академического плагиата, когда обнарудутся (частично или полностью) научные результаты, полученные другими лицами, как результаты собственного исследования, а также воспроизведение опубликованных текстов других авторов без указания авторства.

Нельзя согласиться и с фальсификацией (сознательным изменением или модификацией) уже имеющихся научных исследований. Как недопустим плагиат, также недопустимо и существование групповых интересов в науке, ради которых даже известные учёные иногда становятся на путь искажения истины, о чём мы будем говорить ниже.

Всегда, когда речь заходит о культуре эпохи бронзы Восточной Европы, то непременно вспоминают о вкладе Василия Алексеевича Городцова. Основным направлением его исследований была проблематика бронзового века. В итоге удивительных по своим результатам и научной интуиции раскопок 1901 и 1903 гг. в Изюмском и Бахмутском уездах Харьковской и Екатеринославской губерний, он сумел выделить 5 групп курганных погребений (в ямах, катакомбах, срубках, на горизонте и в насыпи). Эта первоначально классификационная схема после раскопок 1903 г. была преобразована им в хронологическую систему. Культурно-хронологическая система В. А. Городцова с последовательностью археологических культур – ямной, катакомбной и срубной – приобрела завершённый вид в годы Первой мировой войны и, обнаруженная только в 1927 г., заложила краеугольный камень во все последующие разработки хронологии и периодизации бронзового века Восточной Европы [2].

До наших дней она дожила как трёхчастная хронологическая система, ставшая периодизацией. Его ученица и последовательница О. А. Кривцова-Гракова так охарактеризовала его вклад: «В результате археологических раскопок В. А. Городцова под Изюмом и Бахмутом

в 1901–1903 гг. значительно пополнились данные о культурах бронзового века в южных степях нашей страны. В. А. Городцов определил последовательность сменявших друг друга культур и разработал их относительную и абсолютную хронологию. Схема, установленная им, в своих основных чертах остаётся верной и по настоящее время (1955); лишь отдельные положения В. А. Городцова не получили подтверждения при дальнейших работах и были изменены» [3, с. 3].

О. А. Кривцова-Гракова пришла к выводу, что срубная культура сложилась в Поволжье и оттуда распространилась в другие районы Восточной Европы. Однако в последние десятилетия взгляды на срубную культуру несколько изменились. Наметилась тенденция выделения локальных вариантов с характерными признаками и различными путями сложения. Исследования, проводимые в последней четверти XX в. на территории Поднепровья, Донбасса и Приазовья, дали много нового материала, позволяющего вновь подойти к этим вопросам.

Для О. А. Кривцовой-Граковой приход срубной культуры на Донец из-за Волги через Дон стал очевидностью, а изучение музейных коллекций и поселений Поволжья и других мест привело её к неизбежному выводу о том, «что выделенные В. А. Городцовым в IV ступень бронзового века приазовских степей “погребения в насыпях и на горизонте” представляют собой только вариант погребений срубной культуры. Эти погребения встречались в ней с самого начала её существования наряду с грунтовыми ямами, иногда заключавшими в себе сруб» [3, с. 6–7]. Справедливости ради следует указать, что В. А. Городцов говорил, что древнейшие из встреченных им погребений совершались в «простых ямах», на смену которым пришли «катакомбы», а еще позже – «срубы» и «каменные ящики» (кисты), после которых вновь появились погребения «в простых ямах» («ямах более позднего времени» – особый

тип, несхожий с древнейшими), а также «**скорченные погребения в насыпях более старых курганов**» [4, с. 213, 237].

При этом О. А. Кривцова-Гракова проигнорировала тип погребений в каменных ящиках, хотя В. А. Городцов по их поводу говорил следующее: «Вероятно, одновременно со срубным народом или несколько позже начал селиться в Бахмутском крае народ, хоронивший своих покойников в каменных ящиках. Этот народ своих курганов не сыпал, а хоронил своих покойников или в насыпях более древних курганов, оставленных его предшественниками или – на ровных местностях» [4, с. 248].

Для того, чтобы возникла необходимость в критической оценке подхода В. А. Городцова к наименованию археологических культур по типу погребального сооружения, – пишет В. В. Отрошенко, – понадобилось ещё 80 лет, чтобы прозвучало чёткое заключение И. А. Пислария, что «погребальное сооружение не может считаться единственным определяющим признаком при культурной атрибуции погребений [5, с. 178; 6, с. 5], поскольку сложные погребальные постройки иногда становятся препятствием культурной атрибуции захоронений» [7, с. 3].

Как мы видим, уже давно появились некоторые сомнения в правильности выработанной В. А. Городцовым тройственной периодизации. Неслучайно позднее некоторые исследователи, оценивая сложившуюся с ней ситуацию, начинают рассматривать её как некое «прокрустово ложе», в которое бронзовый век юга Восточной Европы уже не влезает, и оттого её необходимо дополнить [8, с. 52–55], о чём мы писали ранее [1].

На I Международной Нижневолжской археологической конференции (Волгоград, 1–5 ноября 2004 г.) В. С. Бочкарёв охарактеризовал результаты проводимой периодизации бронзового века археологами Украины и России одним коротким и ёмким словом – хаос. Но причинами хаоса, по мнению В. В. Отрошенко, было то, что российские исследователи законсер-

вировали тройственную периодизацию эпохи бронзы В. А. Городцова, а украинские фактически игнорировали её [9].

Периодизация В. А. Городцова

В. А. Городцов в своё время доказал существование бронзового века для Восточной Европы, создав триаду археологических культур, преобразованную им же в трёхчастную хронологическую систему, ставшей периодизацией.

Подведя итоги анализа исследований В. А. Городцова, мы, таким образом, вольно или невольно, разрушили его стройную трёхчастную периодизацию, о которой один из корифеев советской и российской археологии говорил следующее: «Создание периодизации восточно-европейских памятников эпохи бронзы является одним из самых крупных достижений отечественной археологии прошлого века. Её основы были заложены В. А. Городцовым в процессе его классических исследований изюмских курганов в 1901 г.» [10, с. 8–103].

И если бы не наше открытие, пополнившее трёхчастную систему В. А. Городцова новой, 4-й культурой, то вряд ли бы появились утверждения В. С. Бочкарёва, что с середины XX в. эта система начинает давать сбои, поскольку появились новые «бездомные» культуры, среди которых и культура многоваликовой керамики [11, с. 8–9; 12, с. 64–65]. Удивительным во всём этом, пожалуй, следует признать тот факт, что для осознания этого исследователю понадобилось не менее четверти века, ведь публикация нашего открытия была сделана в 1975 г. на Всесоюзной конференции в Киеве [13], после чего появился ряд публикаций и была защищена кандидатская диссертация [14; 15].

Следует упомянуть попытки сохранить трёхчленную периодизацию В. А. Городцова, предпринятые украинскими археологами С. С. Березанской и И. Ф. Ковалёвой. И. Ф. Ковалёва указывает на очевидную условность трёхчленных периодизаций, в большинстве кото-

рых культура многоваликовой керамики и срубная оказываются разорванными и включенными соответственно в средний и поздний периоды бронзового века [16, с. 27].

Но, исходя из признания того, что объединение культур многоваликовой керамики и раннесрубной в одном хронологическом периоде имеет в своей основе глубокие внутренние основания и подтверждается материалами, происходящими, в частности, из Орельско-Самарского междуречья, И. Ф. Ковалёва [17] придерживается периодизации бронзового века Украины, предложенной С. С. Березанской [18, с. 4]. В ней обе названные культуры отнесены к среднему периоду, а абсолютная хронология последнего определяется автором XVI–XII вв. до н.э. [17].

Культура многоваликовой керамики, равно как и срубная лесостепного левобережного, по С. С. Березанской, или северо-западного, в определении Н. К. Качаловой, вариантов привлекают к себе всё большее внимание исследователей, что находится в прямой связи с тезисом о том, что «проблема... срубной культурно-исторической общности по праву превращается в одну из ключевых проблем археологии эпохи бронзы евразийской Степи и Лесостепи, и более того, – в одну из значительных проблем археологии II тыс. до н.э.» [17, с. 78]. В российской археологии в настоящее время вопрос о периодизации срубной культуры стоит достаточно остро. В различных регионах исследователями выделялось от двух до четырёх этапов [19, с. 33–36; 20, с. 98–102; 21, с. 65–81; 22, с. 134–138; 23, с. 161–178; 24, с. 76–84; 25, с. 68–73]. Тем не менее пока нет единого мнения в этом вопросе, и он остаётся дискуссионным.

Вместе с тем полученные в ходе работ Северско-Донецкой экспедиции ИА АН УССР материалы позволили не только подвергнуть детальному анализу итоги исследований В. А. Городцова, но и дали возможность сделать обзор культурной принадлежности погребений с деревян-

ными конструкциями в виде рам и срубов, а также выделить среди них 2 культурно-хронологические группы [13, с. 89–90; 26, с. 18–19]¹.

Результат наших исследований вышел достаточно неожиданным. Случилось так, что так называемые «классические срубы», оказавшиеся «рамами» с западной ориентацией погребённых, не сопровождавшиеся целыми сосудами, являются одним из ведущих типов погребальных сооружений КМК.

Но вот как это видит И. Ф. Ковалёва: в результате «...пересмотра дореволюционных материалов из раскопок В. А. Городцова И. А. Писларю [27; 28, с. 58], удалось установить принадлежность большинства захоронений в срубах с 3 ориентацией погребённых культуре многоваликовой керамики» [17].

Естественно, что речь у И. Ф. Ковалёвой идёт не столько о выделении мною критериев для определения погребений КМК и срубной культуры, сколько об «удаче» установления культурной принадлежности не всех, а большинства захоронений погребённых в срубах с ориентацией на Запад к КМК. При этом она даже не стала упоминать моё выступление на Всесоюзной конференции 1975 г. и его тезисы [13].

Зато так оценил это открытие С. Н. Братченко после наших выступлений в Донецке, Киеве и Ленинграде в 1974 г.: «Как показал докладчик, В. А. Городцов объединил все погребения в срубах – со слабоскорченными костяками с ориентировкой на З и сильно скорченными с ориентировкой к В – в одну группу и отнёс к срубной культуре. Однако сосуды находились только в срубах при костяках с восточной ориентацией и

¹ О результатах нашего анализа, основанного на исследованиях В. А. Городцова и доказательстве существования погребений КМК среди курганных захоронений, относимых к ямной или катакомбной и срубной культурам, делались доклады в Донецке, Киеве, Санкт-Петербурге (Пыслару, 1973; 1974; 1974а), и сообщалось на конференциях (Пыслару, 1975, 1976, 1978 и 1980).

они-то и были «срубные». В срубах же с западной ориентировкой слабоскорченных костяков они вообще не были найдены. В 1973 г. И. А. Писларий обнаружил в таких срубах типичную многоваликовую керамику. Сделанный на основе этого открытия пересмотр культурной атрибуции погребений в срубах весьма значителен. Правильность отнесения их к культуре многоваликовой керамики подтверждается также тем, что и в погребениях этой культуры Поднепровья, как было замечено нами, костяки находились в слабоскорченном положении, на левом боку, головой к З, СЗ и С [29, с. 336]. Имеются в виду, в частности, погребения в каменных ящиках из Одесского кургана, Кривого Рога, Днепростроя» [29, с. 336; 30, с. 242]¹.

А спустя много лет эту ситуацию описывает один из исследователей памятников срубной культуры и КМК Р. Литвиненко²: «Настоящий прорыв в исследовании КМК был осуществлён в сер. 70-х, когда И. А. Писларию (1975), наконец, удалось выделить соответству-

ющие комплексы среди курганных материалов Сев. Донца. Это открытие, с одной стороны, стимулировало выявление многоваликовых погребений в соседних регионах (Отрощенко, 1978, Шарафутдинова, 1978, Горлач/Чернявская, 1979, Черняков, 1979, Ключинцев, 1980, Привалов, 1980, Тощев, 1980, и др.), а с другой стороны, завершило процесс институализации и признания самой археологической культуры» [31, с. 5].

В «Википедии» в статье «*Культура многоваликовой керамики* (бабинская культура)» неизвестный автор пишет: «Длительное время культура многоваликовой керамики являлась исключительно поселенческой культурой, и её погребения не были идентифицированы. И только в 1983 г. И. А. Писларию, на основе погребальных источников Северского Донца и их относительной стратиграфической позиции, удалось вычленить погребения культуры многоваликовой керамики и разграничить её на 3 этапа – ранний, средний и поздний. В качестве наиболее ранних захоронений он выделил серию скорченных левобочных костяков с ориентировкой на запад, а само происхождение культуры связал с участием ямной, позднекатакомбной и абашевской культурами. В 1992 г. В. В. Отрощенко расширил круг ранних погребальных памятников культуры многоваликовой керамики за счёт группы правобочных захоронений с восточной ориентацией».

В украинской Википедии ситуация со статьёй о КМК аналогична предыдущей. Моё имя не упоминается ни под каким предлогом, а ссылки даются на [32; 33; 34; 35; 36]. И здесь мы видим, как искажённо подаётся информация об этом открытии в таком авторитетном информационном источнике.

Но это, пожалуй, и неудивительно после того, как мы прочитаем статью С. Н. Братченко «Многоваликовой керамики культура» в Энциклопедии Современной Украины (2003), где он ни слова

¹ Надо сказать, что это был период нашего творческого содружества и почти братских взаимоотношений. В 1972 г. С. Н. Братченко редактировал книгу: Писларий И. А. и Филатов А. П. «Тайны степных курганов» (Донецк, 1972). В то же время И. А. Писларий помогал в редактировании работы С. Н. Братченко «Нижнее Подонье в эпоху средней бронзы» (Киев, 1976). Именно в течение экспедиционного сезона 1972 г. при работе над его главой V «Памятники многоваликовой керамики» мы много времени обсуждали проблему выделения погребений КМК и последствия моего открытия. С. Н. Братченко был первым, кто уже тогда внёс в рукопись своей монографии отдельные замечания – с. 108, 151, 242. На с. 242 в сноске 12 он совсем иначе, в отличие от В. В. Отрощенко, описывает выступление И. А. Пислария на конференции 1974 г. и даёт высокую оценку открытию. После этого сам С. Н. Братченко стал называть памятники многоваликовой керамики культурой многоваликовой керамики [33, с. 21–42].

² Здесь Р. А. Литвиненко сводит наше открытие не к определению критериев для выделения погребений КМК (1975), а к обнаружению «соответствующих комплексов среди курганных материалов Сев. Донца». А вот комплексы нами открывались на протяжении 1972, 1973–1975 гг.

не говорит о нашем открытии, указав, что исследования данной культуры в Украине проводят И. Черняков, И. Шарафутдинова и В. Отрощенко, а в качестве рекомендованной литературы указал на свои работы [33; 34; 37] и статью Березанской [35].

Отметим, что многие украинские и русские исследователи не могли или не хотели признавать (прямо или косвенно) значение нашего открытия, сделанного на основе давно известных материалов В. А. Городцова, которые находились в открытом доступе. Это хорошо видно в работах многих авторов, которые с 1975 г. вдруг осознали ситуацию и стали (вроде бы самостоятельно) выделять и чётко отделять на разных территориях погребальные памятники КМК от срубных. Исследователи срубной культуры стали отмечать после 1975 г., что как-то само собой стало ясным, что срубным погребениям степной и лесостепной Украины предшествовали погребальные памятники КМК.

До нашего открытия С. С. Березанская в своём автореферате и докторской диссертации, посвящённых культурам бронзового века Северной Украины относительно срубной культуры писала: «На рассматриваемой территории срубная культура не имеет местных корней» [38].

Однако в дальнейшем её взгляды о характере связей КМК и срубной претерпевают изменения, о чём свидетельствует её выступление на Куйбышевской конференции [39, с. 82–83]. А на конференции 1979 г. в Донецке памятники КМК рассматриваются ею уже как местная основа сложения украинского левобережного варианта срубной культуры [40; 41].

Сложившаяся вокруг памятников КМК и срубной культуры ситуация по С. С. Березанской выглядит таким образом, что «благодаря притоку большого количества новых материалов в последние десятилетия появилась возможность уточнения периодизации культур бронзового века на юге Украины, созданной

В. А. Городцовым. Суть уточнения состоит в том, что непосредственным предшественником срубной культуры была не катакомбная культура, как это предполагали прежде, а культура МВК» [42].

Интересно, что с момента создания В. А. Городцовым его знаменитой периодизации к 70-м гг. XX в. прошло более 50 лет и было проведено немало археологических исследований на территории Украины. Это способствовало притоку большого количества новых материалов, но которые, однако, так и не дали «возможности уточнить периодизацию культур бронзового века В. А. Городцова». Тем не менее С. С. Березанская великолепно охарактеризовала суть произошедшего. А именно: в казавшуюся незыблемой трёхчастную периодизацию В. А. Городцова И. Пыслару внёс уточнение, смысл которого состоял в её разрушении после включения в неё четвертой археологической культуры и открытии непосредственного предшественника срубной культуры. Им оказалась не катакомбная культура, как это предполагали прежде, а культура МВК [42].

Не захотел признавать нашего вклада в изучение проблематики срубной культуры и Н. Н. Чередниченко. Поэтому он пишет, что «в результате широких раскопок на новостройках выявлены новые культурно-исторические и хронологические горизонты, которые уже не укладываются в упрощённую схему миграционного происхождения срубной культуры. Становится совершенно ясно, что для срубной культуры Украины подстилающим, генетическим горизонтом явилась культура многоваликовой керамики» [43, с. 45–46].

Из слов С. С. Березанской и Н. Н. Чередниченко вытекает, что простое количественное накопление раскопанных погребений привело к качественному скачку – к выделению из них памятников новой культуры.

Достойным продолжателем этой тенденции стал и ученик В. В. Отрощенко

проф. Р. А. Литвиненко. Последний в своей статье говорит, что в Донецком регионе, в бассейне Северского Донца, Бахмута и верховьях Кальмиуса со времени раскопок В. А. Городцова погребальные сооружения срубной культуры стали объектом внимания археологов, но такие типы погребальных конструкций как срубы, каменные ящики, ямы, в насыпях курганов и на горизонте, явившиеся для В. А. Городцова одними из главных критериев для разделения захоронений бронзового века на типы, привлекли внимание археологов лишь в последние десятилетия. А далее Р. А. Литвиненко с детской наивностью отмечает, что «позднее значительная часть погребений в срубах, а также часть погребений в насыпях и на горизонте из раскопок В. А. Городцова были отнесены к выделенной культуре многоваликовой керамики (КМК), занимающей промежуточное хронологическое положение между катакомбной и срубной культурами» [44; 45].

И оказывается, что для специалиста по срубной культуре и КМК, каковым считает себя Р. А. Литвиненко, выделение ямной, катакомбной и срубной культур В. А. Городцовым – это важно, но равным счётом для него ничего не значит выделение из среды погребений срубной культуры погребений КМК и определение их стратиграфического и хронологического места [44].

Но вот спустя 30 лет после нашего открытия этот же автор с конкретной ссылкой пишет, что тогда И. А. Писларий впервые высказал идею о том, что в бассейне Северского Донца сложение срубной культуры происходило на местном культурном субстрате, представленном бабинской культурой [26]. А вскоре к подобным выводам пришли И. Ф. Ковалёва и Н. Н. Чердниченко [46, с. 90; 47, с. 7].

А вот как видится эта же ситуация исследователю из Харькова: «В ходе полевых исследований в среднем и нижнем течении С. Донца И. А. Писларий обратил внимание на погребения в мелких

грунтовых ямах, нередко с внутримогильными деревянными конструкциями, со слабоскорченными на левом боку костяками, ориентированными головами преимущественно в западном направлении, в нескольких случаях сопровождавшиеся фрагментами сосудов с характерной многоваликовой орнаментацией. Значительная серия подобных захоронений, но без керамики, была известна по раскопкам В. А. Городцова в Харьковской и Екатеринославской губ.; они традиционно рассматривались в рамках раннего этапа срубной культуры. Теперь появилась возможность пересмотреть их культурную атрибуцию и обоснованно связать с КМК» [48, с. 89–91].

И вот роль открывателя критериев для выделения погребений КМК сведена к тому, что «И. А. Писларий **обратил внимание** на погребения в мелких грунтовых ямах... со слабоскорченными на левом боку костяками, ориентированными головами преимущественно в западном направлении...», что дало теперь (всем остальным исследователям) возможность «пересмотреть их культурную атрибуцию и обоснованно связать с КМК» [48, с. 89–91].

В свою очередь, В. С. Бочкарёв, обративший внимание на то, что периодизация В. А. Городцова начинает давать сбои, предпочитает дистанцироваться от такой периодизации, построенной на последовательности археологических культур, подкреплённой стратиграфией. На её место он предлагает тройственную, но технологическую периодизацию эпохи бронзы [12, с. 73].

Не остались в стороне от обсуждения вопросов периодизации и украинские археологи. В. В. Отрощенко считает отход от периодизации В. А. Городцова и замену её технологической периодизацией эпохи бронзы нецелесообразным [49, с. 69]. А как показал В. Панковский [61, с. 15–18], периодизация В. С. Бочкарёва исходит с позиций очагово-аккумулятивной концепции культурогенеза, бази-

рующейся на колонной секвенции археологических культур Днепро-Донецкого центра культурогенеза. При этом за её основу им взята традиционная периодизация В. А. Городцова с введением дополнительных периодов для упоминавшихся ранее «бездомных» и «несуществующих» археологических культур.

В. В. Отрощенко, направляя свои стрелы в корифея русской археологии, В. А. Городцова, говорит, что тот, поднимая культурную целину на востоке Украины более века тому назад, просто не заметил некоторые культуры по причинам, которые стали понятны лишь позже, с накоплением и анализом новой информации. После нашего открытия стало ясно, что в вопросе периодизации возник «кризис» и для его преодоления В. В. Отрощенко предлагает дополнить тройственную схему В. А. Городцова периодами, которые «корифей» не заметил или не нашёл в раскопанных им курганах Северскодонетчины [50, с. 52–58].

Да, теперь с высоты времени и после наших открытий легко рассуждать на тему ошибок предшественников. Конечно же, В. В. Отрощенко в какой-то мере прав, упрекая В. А. Городцова в том, что тот в своё время не увидел культурной и стратиграфической специфики эталонных ныне погребений культуры Бабино, отнеся их «гамузом» к срубной культуре. В. А. Городцова ввела в заблуждение видимость сходства деревянных погребальных конструкций. Лишь 70 лет спустя, подчёркивает В. В. Отрощенко, их разделили *украинские археологи* на бабинские, изготовленные из досок и собственно срубы из колод. Непреложный факт, что открытие состоялось 70 лет спустя после работ В. А. Городцова, но следует принять во внимание и то, что материалы В. А. Городцова были очень хорошо известны и открыты для пользования, но никому и в голову не приходила мысль подвергать анализу его исследования. Вера в непогрешимость и авторитет созданной В. А. Городцовым системы археологических культур не позволяли сделать

это. Удивительным следует признать тот факт, что так называемое «разделение погребений эпохи поздней бронзы на принадлежащие культуре многоваликовой керамики и к срубной культуре», сделано в 1974–1975 гг. и не какими-то *украинскими археологами*, а персонально И. А. Писларием [13], но не С. Н. Братченко. И не в 1977 г., и уж никак не в 1982 г. Об этом В. В. Отрощенко прекрасно знает, и совершенно непонятно, по каким причинам им не упомянута наша работа о двух культурно-хронологических группах.

Не пожелав прямо указывать имена мифических *украинских археологов*, которые это открытие сделали, В. В. Отрощенко приводит ссылки на работы С. Н. Братченко [33, с. 24–26] и И. А. Пислария [14, с. 169–191, рис. 2–4, 6–7, 10], что сильно искажает действительность. В интерпретации В. В. Отрощенко честь открытия погребений КМК принадлежит не И. Писларию (1974, 1975) [13; 27], а С. Н. Братченко [14, с. 55]. А то, что открытие принадлежит И. А. Писларию и сделано им ещё в 1973 г., а не в 1982, пишет сам С. Н. Братченко в своей монографии 1976 г. [30].

Для культуры погребений в срубах в качестве характерных признаков В. А. Городцов указывал скорченное положение костяков, лежащих на левом боку и сопровождавшихся сосудами. Однако погребения с западной ориентацией не содержали целых сосудов, что ускользнуло от внимания В. А. Городцова и последующих за ним исследователей. Поскольку самые ранние погребения в срубах, не содержавшие керамику, были объединены им с более поздними срубными погребениями, содержащими острорёберную керамику, то за последней закрепилось наименование «раннесрубной», что впоследствии негативно отразилось на исследовании погребальных памятников КМК.

Погребальное сооружение по традиции со времён В. А. Городцова считается

очень важным признаком. Многие исследователи кладут его в основу своих классификаций. Но вот ведь незадача – различные формы погребальных сооружений КМК характерны и для погребений срубной культуры. Это обстоятельство затрудняет культурную атрибуцию погребений.

Мы показали, что деревянные конструкции погребений КМК представляют собой дощатые рамы, в то время как собственно срубные конструкции используют брёвна, лафеты или брусы [13; 14; 15; 51; 52]. Чтобы различать деревянные погребальные конструкции КМК от подобных в срубной культуре, Л. С. Клейн предлагал нам ввести понятие **«рамной культуры»**.

Однако, как мы показали, деревянные погребальные конструкции не являются единственным типом погребальных сооружений ни в срубной культуре, ни в КМК. И, тем не менее, многие исследователи пытаются связать отдельные типы погребальных сооружений КМК с определенными регионами её распространения. Для Нижнего Поднепровья С. С. Березанской в качестве ведущих форм указываются каменные ящики, а на ямы указывает И. Н. Шарафутдинова; на ямы с подбоями указывают С. Н. Братченко, В. В. Отрощенко. Для степного Побужья частыми, по мысли В. Н. Ключинцева, являются ямы с подбоями.

Основываясь на стратиграфических данных, полагаю, что погребения в деревянных «рамах» с костяками, ориентированными на З, являются самыми ранними и следуют сразу за погребениями катакомбной культуры. В 14 случаях этот тип могил был основным в курганах, тогда как «срубы» с погребёнными, ориентированными на восток, были основными лишь в 3 случаях. Для всех срубных погребений, по мнению В. А. Городцова, характерно левостороннее положение скелетов, которые сопровождались сосудами.

Говоря о скорченности погребённых, В. А. Городцов также не обратил особого

внимания ни на саму степень, ни на вид скорченности в погребениях с ориентировкой на Запад. Поэтому погребения со слабо скорченными, лежащими на спине скелетами, головой на запад, с одной стороны, и сильно скорченными, ориентированными на восток, с другой, были объединены им в одну группу на основании наличия деревянных конструкций – «срубов» (рис. 4).

Ещё полвека назад, в 1971 г., С. Н. Братченко писал, что на всей территории Украины ему удалось выделить только 60 погребений «многоваликовой керамики», что для него служило основанием для непризнания данной культуры, которую он именовал «памятниками многоваликовой керамики» [29].

По следам «неудобного открытия»

После организации экспедиции в районе р. Северский Донец в 1972 г. по инициативе Института археологии АН УССР, которую я со временем возглавил, во время исследований у г. Александровска под г. Луганском был открыт ряд погребений т.н. «срубной культуры».

Одно из них было в деревянном «срубе», в котором была обнаружена особая роговая пряжка (рис. 1 п. 4), подобная той, которую В. А. Городцов обнаружил в погребении в срубе у с. Камышеваха (к. 5, п. 1).

Там же, в Александровске, были найдены погребения с роговым кольцом (п. 3) и с костяной бляхой с двумя отверстиями (п. 1), которые находились между собой в определённой стратиграфической последовательности (рис. 1). Самым поздним являлось разрушенное погребение 1, ориентированное на СВ, с костяной эллиптической бляхой с вогнутым основанием и двумя отверстиями, а ниже всех находился сруб с погребённым, ориентированным на З, сопровождавшийся роговой пряжкой-«запонкой» (п. 4), и между ними находилось погребение № 3 в яме, ориентированное на СЗ, с роговым кольцом (рис. 1).

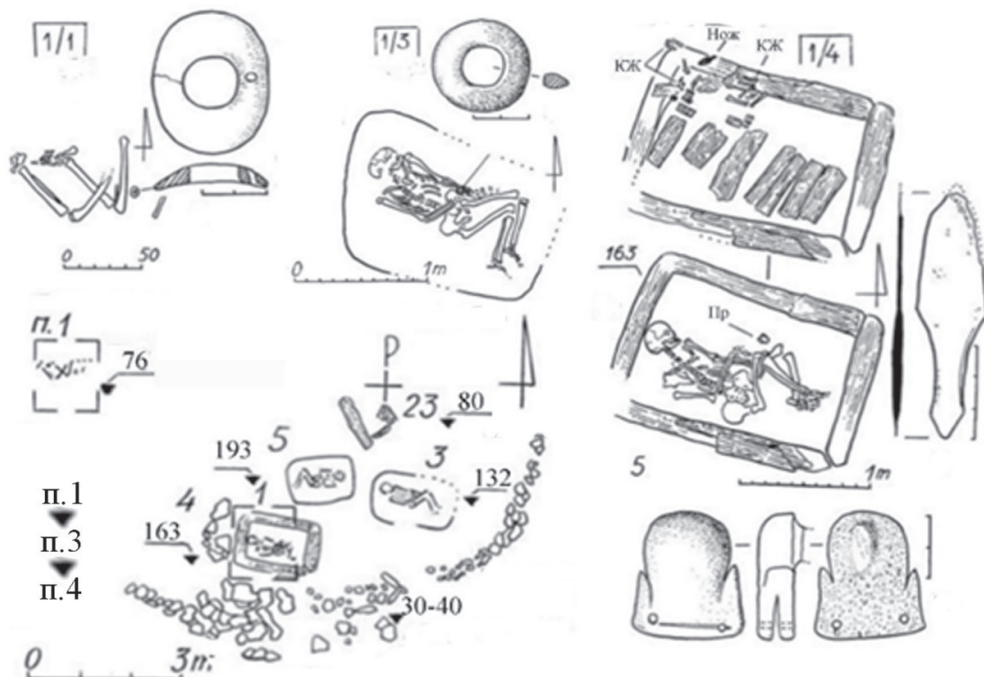


Рис. 1 / Fig. 1. Комплекс погребений со «срубом» в г. Александровске (Луганск, 1972 г.) / Complex of burials with a "log house" in the city of Aleksandrovsk (Lugansk, 1972)

Источник: данные автора

И тогда я, поддержанный С. Н. Братченко, стал заниматься проблемой погребений с подобными изделиями. В. А. Городцов такие называл «запонками» (рис. 2). Открытая нами и городцовские «запонки» были найдены в деревянных конструкциях с погребениями, ориентированными на Запад, и они не сопровождалась сосудами. Интересно, что в последующее время похожие пряжки были открыты на территории Донбасса (Приволье), Приазовья (Ново-Троицкое) и Нижнего Дона (Лакедемоновка).

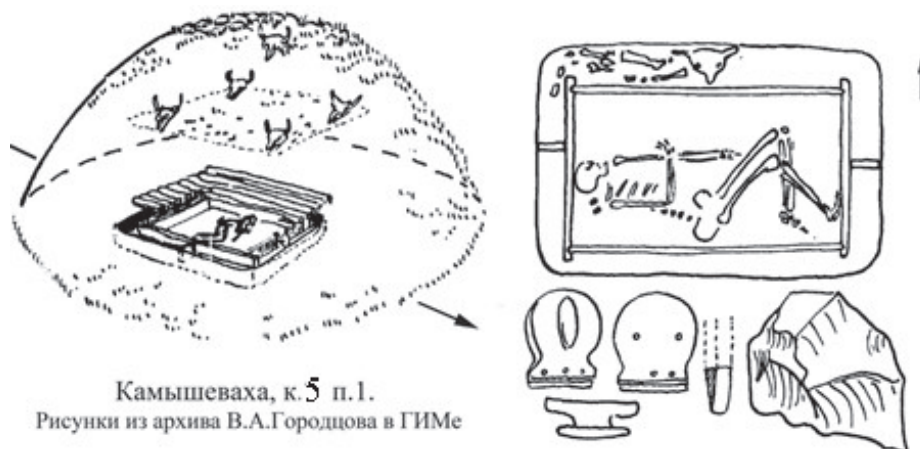
Когда мною готовилась специальная статья о роговых пряжках, её идеи были перехвачены Я. Гершковичем, который представил их в 1979 г. на конференции в Донецке как свои. После сделанного им сообщения он принёс мне в кулуарах конференции свои извинения, но от публикации статьи не отказался [53, с. 59, 60].

В 1973 г. открытое у с. Трёхизбенка погребение в деревянном «срубе», ориен-

тированное на З, без колебаний было отнесено мною к КМК, поскольку в срубе, кроме маленького сосудика, находилась жаровня в виде крупного фрагмента сосуда с многоваликовой орнаментацией (рис. 3).

А ещё до этого мною было раскопано несколько погребений в срубах возле Лисичанского НПЗ (Нефтеперегонного завода) (рис. 4.2-3), а позже еще и у с. Благовка на юге Луганской области (рис. 4.1-4).

Уже тогда я подверг полному анализу данные В. А. Городцова, которые тот получил в ходе исследований в Изюмском и Бахмутском уездах. О результатах проведённого тогда анализа и о доказательствах существования погребений КМК среди курганных погребений, относимых к ямной или катакомбной и срубной культурам, в 1974 г. были сделаны доклады в Донецке, Киеве, Ленинграде, о чём говорилось и писалось неоднократно. А несколько позднее эти результаты анали-



Камышеваха, к. 5 п.1.
Рисунки из архива В.А.Городцова в ГИМе

Рис. 2 / Fig. 2. Курган с основным погребением в «срубе», раскопанный В. А. Городцовым у с. Камышеваха Изюмского у. Харьковской губернии в 1901 г. / Complex of burials with a "log house" in the city of Aleksandrovsk (Lugansk, 1972)

Источник: данные автора

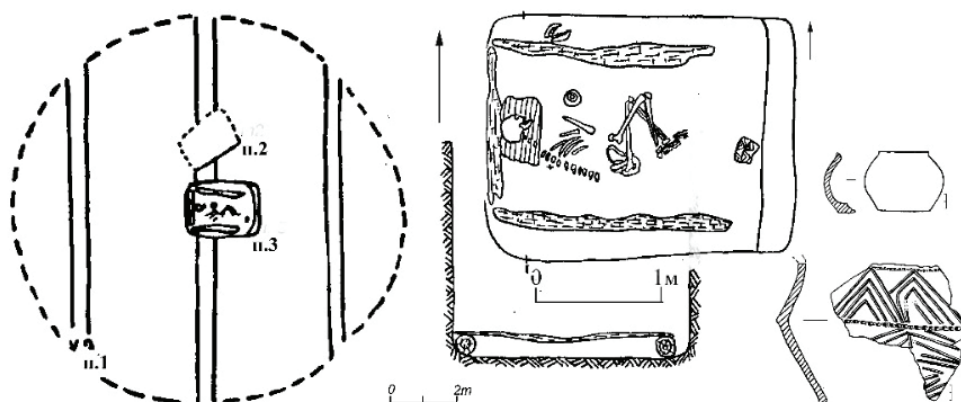


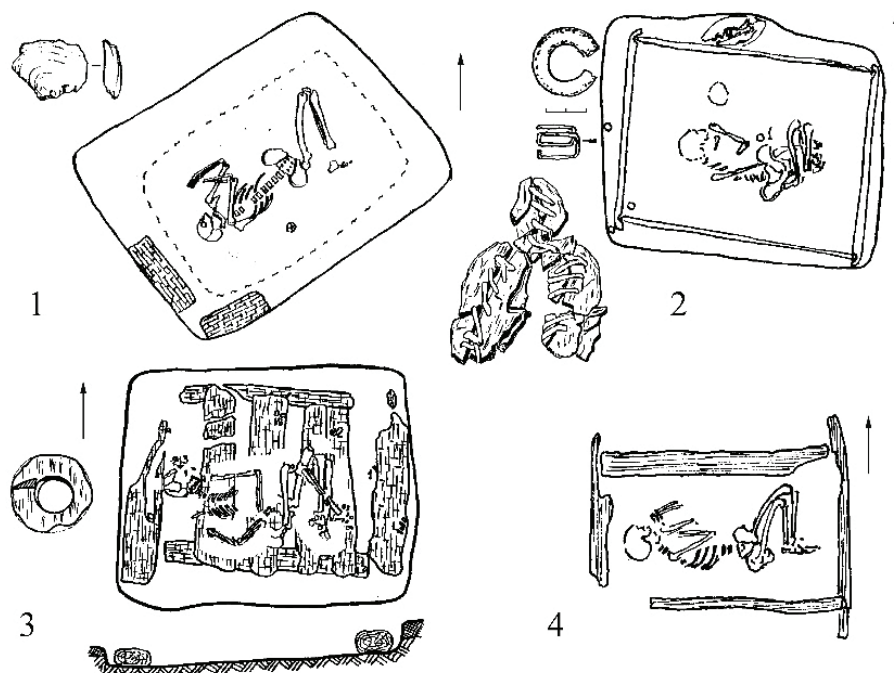
Рис. 3 / Fig. 3. Курган с основным погребением в «срубе» у с. Трехизбенка, 1973 г. / Mound with the main burial in the «log house» near the village. Trekhizbenka, 1973

Источник: данные автора

за были опубликованы [13; 14; 15; 26; 28].

Северско-Донецкая экспедиция под моим руководством проводила археологические исследования в 1975 г. в бассейне Северского Донца, где было открыто значительное количество погребений КМК и срубной культуры. В краткой публикации о результатах этих исследований погребения КМК были названы мною погребениями «**бабинской культуры**». «Для погребений бабинской

культуры характерны мелкие основные или впускные ямы со срубами, скорченное, на левом боку положение костяков, ориентированных на запад, наличие своеобразных костяных пряжек и отщепов кремня. Открытые погребения этой культуры сопровождалась обломками керамики с многоваликовой орнаментацией — чрезвычайно редкой категорией погребального инвентаря. Именно поэтому эти погребения ранее особо не

**Условные обозначения:**

1. Благовка, 1974, к.1, п.4;

2. Лисичанск НПЗ, 1972, к.1, п.12;

3. Лисичанск НПЗ, 1972, к.1, п.1;

4. Благовка, 1974, к.2, п.1.

Рис. 4 / Fig. 4. Погребения в деревянных конструкциях, исследованные у с. Благовка и у Лисичанского нефтеперегонного завода (ЛНПЗ) / Burials in wooden structures, investigated at the village. Blagovka and at the Lisichansk oil refinery (LNPZ)

Источник: данные автора

выделялись, а рассматривались в числе срубных. Погребения срубной культуры встречены в срубах, каменных ящиках и неглубоких ямах в насыпи. Скорченные на левом боку костяки ориентированы на северо-восток и восток» [54, с. 309].

После анализа данных В. А. Городцова мне удалось разделить все т. н. «срубные» погребения и выделить в них 2 культурно-хронологические группы. Первая из них включает погребения в деревянных «рамах» с костяками, ориентированными на запад, а вторая – погребения в деревянных «срубах» с костяками, ориентированными на восток.

Интересно отметить, что, по словам И. Ф. Ковалёвой, на Орели в 70-е гг. XX в. были исследованы погребения типа тех, какие раскопал на Северском Донце

В. А. Городцов. Эти погребения получили название «маевский тип» [55, с. 16, рис. 10, 17, 18].

Устройство всех срубных сооружений, по мнению И. Ф. Ковалёвой, примерно одинаково. Во время наших исследований на Северском Донце и И. Ф. Ковалёвой на Орели удалось проследить систему скрепления одних досок/бревен/брусков при помощи пазов, в которые входят подтёсанные края других. На дне и поверх досчатого/бревенчатого наката встречается слой камыша или дубовой коры.

Специалисты, занимающиеся срубной культурой, считают, что памятники т. н. «маевского типа» обязаны своим появлением продвижению на Орель и Самару одной из групп пришлых племён. Проникнув на эту территорию, племена сруб-

ной культуры были вынуждены вступить в контакт с местным населением, и прежде всего с племенами КМК. В результате смешения двух этих компонентов и возникла та срубная культура, которая известна на Украине [56, с. 473].

Вызывают интерес некоторые идеи В. В. Отрощенко, когда он говорит, что в водовороте острых дискуссий по «срубной» теме, практически не утихающих в течение последних 40 лет, важно не потерять базовые основы проблемы, среди которых не последнее место занимает появление срубов как типа погребальных сооружений.

Впервые массовое открытие срубов как типа погребальных сооружений эпохи бронзы состоялось в 1901 г. в Изюмщине [4, с. 215–237]. Их можно было бы рассматривать как эталонные для срубной культуры. Однако исследованиями Северо-Донецкой экспедиции в 70-е гг. было установлено, что существенная часть срубов, в т. ч. и раскопанных В. А. Городцовым, принадлежала к другой культуре – предшественнице срубной культуры – КМК [13; 14, с. 184–188, рис. 6, 7; 56, с. 309].

На I Научной конференции молодых учёных ИА АН УССР (1974) я впервые озвучил тезис относительно местного происхождения срубов и одноименной культуры от КМК [26]. И с тех пор проблема генезиса срубов была переведена в практическую плоскость, опирающуюся на факты (конкретные сооружения), обнаруженные в чётком стратиграфическом контексте [7, с. 3–14].

Хотелось бы подчеркнуть один важный нюанс в одной фразе: «исследованиями Северо-Донецкой экспедиции в 70-е гг. установлено, что существенная часть срубов, в том числе и раскопанных В. А. Городцовым, принадлежала к другой культуре – предшественнице срубной культуры – культуре многоваликовой керамики». Из неё следует, что я только изложил то, что было установлено иссле-

дованиями экспедиции. В этом усматривается попытка преуменьшения и искажения сделанного мною открытия.

Показательно, что выделяя маевский локальный вариант срубной культуры, днепропетровские археологи сначала причислили к нему и ряд захоронений бабинской культуры, в частности, в деревянных рамах [55, с. 16, рис. 10, 17, 18]. С. И. Берестнев, различая захоронения в срубах и в дощатых ящиках, относил, тем не менее, оба типа сооружений к раннему этапу срубной культуры [57, с. 10–11], следуя таким образом за Н. Н. Чередниченко [58, с. 12].

Процесс разграничения захоронений бабинской и срубной культур, начатый в 70-е гг. после нашего открытия, довольно быстро приобрёл необратимый характер [17, с. 35–47; 59, с. 70–86]. Тем более, что в другой статье В. Отрощенко сообщает: «И. А. Писларий [15, с. 12–14] более чётко развёл комплексы бабинской и срубной культур по времени: первые датированы им переходным периодом от средней к поздней бронзе, вторые отнесены к поздней бронзе» [50, с. 3–14].

Хотелось бы ещё сделать замечание по поводу коллективной монографии [60], которая, по словам авторов, посвящена характеристике 4-х археологических культур: КМК, срубной, сабашиновской и белозерской, отражающих средний и поздний периоды эпохи бронзы на территории южной и восточной Украины. До последнего времени их относили к единой срубной этнокультурной общности.

Но поскольку мною было сделано открытие по выделению погребений КМК из среды срубных [13], то, естественно, появилась необходимость пересмотра многих вопросов хронологии, генезиса, связей различных групп археологических памятников, входящих в эту общность, и, конечно же, обоснования их культурно-хронологического и этнического разделения [60, с. 2].

Заклучение

Итак, подведём итоги. С момента обнаружения первых памятников с многоваликовой керамикой и до полноценного выделения их как культуры многоваликовой керамики прошло около полутора столетий. В её изучении принимало, немалое количество украинских и российских учёных, среди которых напомним хотя бы некоторые имена: Д. Самоквасов М. Беляшевский, В. Хвойко, Н. Бранденбург, Н. Макаренко, П. Ефименко, Г. Подгаецкий, А. Добровольский, Д. Березовец, Д. Блифельд, В. Рыбалова, Т. Попова, Н. Качалова, Б. Латынин, С. Березанская, С. Братченко, И. Шарафутдинова, Э. Шарафутдинова, И. Черняков, И. Ковалёва, С. Агульников, В. Дергачёв, Е. Сава, Е. Пузаков, Т. Шаповалов, А. Привалов, А. Радзиевская, И. Свешников, Л. Крушельницкая, М. Бандривський и другие. Это был длительный путь от обращения внимания на керамику со специфической многоваликовой орнаментацией на поселениях до осознания какого-то особенного культурного явления и выделения его как отдельной культуры. Затем последовали бесплодные поиски погребений, которых не могли идентифицировать среди курганных погребений и потому считали, что их надо искать в грунтовых могильниках.

Ситуация изменилась, когда в 1972 г. в качестве руководителя Северско-Донецкой экспедиции к изучению курганных древностей пришёл ученик С. С. Березанской Ион Пыслару. Именно ему принадлежит честь открытия не только погре-

бений КМК, но и выработка критериев выделения погребений этой культуры и их отличие от погребальных памятников срубной культуры. Ассистентом этих открытий выступал С. Н. Братченко, с которым Ион Пыслару тесно сотрудничал с 1971 по 1979 г.

После того, как их научные пути разошлись, можно было бы понять поведение С. Братченко, когда он стал убирать имя И. Пыслару из истории изучения КМК. Особенно досадным следует признать, что это отношение передалось его ученикам – А. М. Смирнову, Я. П. Гершковичу, С. Н. Санжарову, А. Н. Усачуку, В. Я. Зельдиной-Стеганцевой, В. К. Кульбаке и др., а также коллеге В. В. Отрощенко и его воспитанникам, среди которых Р. Литвиненко, Ю. Бровендер, Д. Куштан, А. Пробейголова, В. Забавин и пр.

В многочисленных статьях в интернете по культуре многоваликовой керамики и срубной культуре, а также в публикациях этих авторов, особенно в их кандидатских диссертациях, руководителями которых являлись Я. П. Гершкович, Р. А. Литвиненко или же сам В. В. Отрощенко, публикации И. Пыслария зачастую вообще не упоминаются. Но зато в качестве нового открывателя КМК фигурирует профессор Р. А. Литвиненко.

Трудно заподозрить великолепного знатока культур эпохи бронзы, профессора В. В. Отрощенко в незнании этих фактов, но встают естественные вопросы: почему это имеет место, с какой целью, зачем и кому нужны (выгодны) эти фальсификации в археологии?

ЛИТЕРАТУРА

1. Пыслару И. Василий Городцов и его схема погребений эпохи бронзы. Анализ исследований (к 120-летию открытия) // Вестник Государственного университета просвещения. Серия: История и политические науки. 2023. № 5. Циркумпонтика. Вып. V. С. 54–76. DOI: 10.18384/2949-5164-2023-5-54-75
2. Сафонов И. Е. В. А. Городцов и изучение эпохи бронзы восточноевропейской степи и лесостепи: автореф. дис. ... канд. ист. наук. Воронеж, 2002. 201 с.
3. Кривцова-Гракова О. А. Степное Поволжье и Причерноморье в эпоху поздней бронзы. М.: Изд-во АН СССР, 1955. 166 с.
4. Городцов В. А. Результаты археологических исследований в Изюмском уезде Харьковской губернии в 1901 году // Труды XII Археологического съезда. Т. I. М., 1905. С. 215–237.

5. Писларий И. А. О методе проверки однородности массива археологических памятников // Новые методы археологических исследований. Киев: Наукова думка, 1982. С. 169–193.
6. Писларий И. А. Культура многоваликовой керамики Восточной Украины: автореф. дис. ... канд. ист. наук. М, 1983. 22 с.
7. Отрощенко В. В. З приводу генези цист бережнівсько-маївської зрубної культури // Археологія. 2014. № 2. С. 3–17.
8. Отрощенко В. В. Знаки на кераміці доби пізньої бронзи // Археологічна керамологія. 2019. № 1. С. 52–55.
9. Отрощенко В. В. Троя в дискурсі української археології // Археологія. 2018. № 4. С. 5–10.
10. Бочкарёв В. С. Периодизация В. А. Городцова в контексте хронологических исследований европейского бронзового века // Бронзовый век Восточной Европы. К столетию периодизации В. А. Городцова бронзового века Восточной Европы: мат-лы конф. Самара: СамГПУ, 2001. С. 8–10.
11. Бочкарев В. С. Археологические проблемы радиоуглеродной хронологии (по материалам эпохи бронзы южной половины Восточной Европы) // Проблемы периодизации и хронологии в археологии эпохи раннего металла Восточной Европы: мат-лы конф. СПб.: Скифия-принт, 2013а. С. 8–9.
12. Бочкарев В. С. «Радиоуглеродная революция» и проблема периодизации памятников эпохи бронзы южной половины Восточной Европы // Принципы датирования памятников эпохи бронзы, железного века и средневековья. СПб.: ИИМК РАН; СПбГУ, 2013. С. 64–65.
13. Писларий И. А. О двух культурно-хронологических группах погребений в срубках бассейне Северского Донца // Новейшие открытия советских археологов: тезисы. Ч. I. Киев, 1975. С. 89–90.
14. Писларий И. А. О методе проверки однородности массива археологических памятников // Новые методы археологических исследований. Киев: Наукова думка, 1982. С. 169–193.
15. Писларий И. А. Культура многоваликовой керамики Восточной Украины: автореф. дис. ... канд. ист. наук. М, 1983. С. 2–3.
16. Сафронов В. А. К вопросу о времени сложения срубной культуры, южной и западной экспансии ее племен. // Древние культуры Поволжья и Приуралья: тезисы. Т. 221. Куйбышев, 1978. С. 27.
17. Ковалева И. Ф. Север степного Поднепровья в среднем бронзовом веке. Днепропетровск: ДГУ, 1981. 80 с.
18. Березанская С. С. Основные результаты изучения культур многоваликовой керамики. Донецк, 1979. С. 4–5.
19. Качалова Н. К. Периодизация срубных памятников Нижнего Поволжья // Срубная культурно-историческая общность. Куйбышев: Изд-во КГПИ, 1985. С. 33–35.
20. Горбунов В. С., Морозов Ю. А. Периодизация срубной культуры Приуралья // Срубная культурно-историческая область, Куйбышев: Изд-во КГПИ, 1985. С. 98–102.
21. Васильев И. Б., Кузьмина О. В., Семенова А. П. Периодизация памятников срубной культуры ргглесостепного Поволжья // Срубная культурно-историческая общность. Куйбышев: Изд-во КГПИ, 1985. С. 60–94.
22. Синюк А. Т., Погорелов В. И. Периодизация срубной культуры Среднего Дона (по материалам погребальных памятников) // Срубная культурно-историческая общность (проблемы формирования и периодизации). Куйбышев: Изд-во КГПИ, 1985. С. 118–145.
23. Семенова А. П. Погребальные памятники срубной культуры // История Самарского Поволжья с древнейших времен до наших дней. Бронзовый век. Самара, 2000. С. 152–208.
24. Отрощенко В. В. К истории племен срубной общности. Доно-Донецкий регион в эпоху бронзы // Археология восточноевропейской лесостепи. Вып. 17. Воронеж, 2003. С. 68–96.
25. Васильев И. Б. Срубная культура лесостепного Поволжья и Приуралья // Краеведческие записки. Вып. XV: 40 лет Средневожской археологической экспедиции. Самара: Офорт, 2010. С. 64–86.
26. Писларий И. А. Новые материалы для изучения вопроса о сложении срубной культуры // Открытия молодых археологов Украины. Ч. 1. Киев: Наукова Думка, 1976. С. 18–19.
27. Писларий И. А. К вопросу о сложении срубной культуры: доклад, прочитанный на симпозиуме «Проблемы археологии Донбасса», 1974.
28. Писларий И. А. Итоги изучения памятников середины II тыс. до н.э. в Донецкой лесостепи // Археологические исследования на Украине в 1978–1979 гг. Днепропетровск: ДГУ, 1981. С. 58–60.

29. Братченко С. Н., Пам'ятки багатоваликової кераміки // Археологія УССР. Т. 1. Київ, 1971. С. 336.
30. Братченко С. Н. Нижнее Подонье в эпоху средней бронзы. Київ., 1976. 242 с.
31. Литвиненко Р. О. Культурне коло Бабине (за матеріалами поховальних пам'яток): автореф. дис. ... док. істор. наук. Київ: Ін-т археології НАНУ, 2009. 32 с.
32. Савва Е. Н. Культура многоваликовой керамики Днестровско-Прутского междуречья. Кишинев: Штиинца, 1992. 114 с.
33. Братченко С. Н. К вопросу о сложении бабинской культуры (многоваликовой керамики) // Вильнянские курганы в Днепровском Надпорожье. Киев: Наукова думка, 1977. С. 21–42.
34. Братченко С. Н. Культура багатоваликової кераміки // Археологія УССР. Т. 1. Київ: Наукова думка, 1985. С. 451–458.
35. Березанская С. С. Культура многоваликовой керамики // Березанская С. С., Отрощенко В. В., Чередниченко Н. Н. и др. Культура эпохи бронзы на территории Украины. Киев, 1986. С. 5–6.
36. Куштан Д. П. Південь лісостепоного Подніпров'я доби пізньої бронзи. Донецьк: Донбас, 2013. 232 с.
37. Братченко С. Н., Санжаров С. М. Рідкісні бронзові знаряддя з катакомб Сіверськодонецчини та Донщини (III тис. до н.е.). Луганськ: Вид-во СНУ, 2001. 108 с.
38. Березанская С. С. Племена Северной Украины в бронзовом веке: дис. ... док. ист. наук. Киев, 1977. 60 с.
39. Березанская С. С. Предсрубный культурно-хронологический горизонт на Украине // Древние культуры Поволжья и Приуралья. Т. 221. Куйбышев, 1978. С. 82–83.
40. Березанская С. С. Основные результаты изучения культуры многоваликовой керамики // Проблемы эпохи бронзы юга Восточной Европы. Донецк, 1979. С. 4–6.
41. Березанская С. С. Культура многоваликовой керамики // Березанская С. С., Отрощенко В. В., Чередниченко Н. Н. и др. Культура эпохи бронзы на территории Украины. Киев: Наукова Думка, 1986. С. 5–44.
42. Березанская С. С. Культура многоваликовой керамики // Березанская С. С., Отрощенко В. В., Чередниченко Н. Н. и др. Культура эпохи бронзы на территории Украины. Киев: Наукова Думка, 1986. С. 5–6.
43. Чередниченко Н. Н. Срубная культуры // Культуры эпохи бронзы на территории Украины. Киев: Наукова Думка, 1986. С. 44–82.
44. Литвиненко Р. А. Погребальные сооружения срубной культуры Подонцовья и Северо-Восточного Приазовья // Донецкий археологический сборник. 1992. Вып. 1. С. 29–46
45. Литвиненко Р. О. Генеза, розвиток та історична доля культурного кола Бабине // Матеріали та дослідження з археології Східної України. Луганськ, 2009. № 9. С. 44–90.
46. Ковалева И. Ф., Волковой С. С. Срубные курганне могильники Нижнего Приорелья // КДСП. 1978. Вып. 2. С. 32–45.
47. Чередниченко Н. Н. О некоторых проблемах срубной культуры // ПЭБЮВЕ, Донецк. 1979 С. 6–8.
48. Берестнев С. И. О погребальном обряде населения срубной общности восточно-украинской лесостепи // Древности, 1994. С. 23–24.
49. Отрощенко В. В. Могильники степного Поднепровья // Древние культуры Поволжья и Приуралья. Т. 221. Куйбышев, 1978. С. 81–86.
50. Отрощенко В. В. Міркування щодо концепцій культурогенезу // Археологія і давня історія України. 2021. № 2. С. 52–58.
51. Писларий И. А. Деревообработка в эпоху меди-бронзы в Донецкой лесостепи // ПЭБЮВЕ. Донецк. 1979. С. 20–21.
52. Писларий И. А. Деревообработка в эпоху средней бронзы // Хозяйство древнего населения Украины. Ремесло и промыслы древнего населения Украины. Ч. 2. Киев, 1995. С. 196–210.
53. Гершкович Я. П., Костяные зооморфные пряжки культуры многоваликовой керамики // ПЭБЮВЕ. Донецк, 1979. С. 59–60.
54. Братченко С. Н., Писларий И. А., Шарафутдинова Э. С. и др. Исследования Северско-Донецкой экспедиции // Археологические открытия 1975 года. М., 1976. С. 5–309.
55. Ковалева И. Ф., Волковой С. С. Срубные курганне могильники Нижнего Приорелья // КДСП. Вып. 1. Днепропетровск, 1976. С. 4–31.

56. Березанская С. С., Чередниченко Н. Н. Срубная культура // Археология Украины. Первобытная археология. К., 1985. С. 462–473.
57. Берестнев С. И. Срубная культура лесостепного Левобережья Украины: дис. ... канд. ист. наук. Харьков, 1983. 311 с.
58. Чередниченко Н. Н. История срубных племен Подонья (XV–IX вв. до н.э.): автореф. дис. ... канд. ист. наук. Киев, 1973. 37 с.
59. Отрошенко В. В., Срубная культура степного Поднепровья // Автореф. дис. ... канд. ист. наук. Киев, 1981. 329 с.
60. Березанская С. С., Отрошенко В. В., Чередниченко Н. Н. и др. Культуры эпохи бронзы на территории Украины. Киев: Наукова Думка, 1986. 164 с.
61. Панковский В. Б. Очагово-аккумулятивная концепция культурогенеза // Древности Восточной Европы, Центральной Азии и Южной Сибири в контексте связей и взаимодействий в евразийском культурном пространстве. СПб.: ИИМК РАН, 2019. С. 15–18.

REFERENCES

1. Pyslar, I. (2023). Vasily Gorodtsov and his scheme of burials of the Bronze Age. Analysis of research (to the 120th anniversary of the discovery). In: *Bulletin of the State University of Education. Series: History and Political Science*, 5, Circumpontica-V, 54–76. DOI: 10.18384/2949-5164-2023-5-54-75 (in Russ.).
2. Safonov, I. E. (2002). *V. A. Gorodtsov and the study of the Bronze Age of the Eastern European steppe and forest-steppe*: [dissertation]. Voronezh (in Russ.).
3. Krivtsova-Grakova, O. A. (1955). *Steppe Volga and Black Sea region in the late Bronze Age*. M.: AS of the USSR (in Russ.).
4. Gorodtsov, V. A. (1905). Results of archaeological research in the Ieyum district of the Kharkov province in 1901. In: *Proceedings of the XII Archaeological Congress. Vol. I*. Moscow, 215–237 (in Russ.).
5. Pislariy, I. A. (1982). On the method of checking the uniformity of the array of archaeological sites. In: *New methods of archaeological research*. Kyiv: Naukova Dumka, 169–193 (in Russ.).
6. Pislariy, I. A. (1983). *Culture of polyvalic ceramics of Eastern Ukraine*: [dissertation]. Moscow (in Russ.).
7. Otroshchenko, V. V. (2014). Z drive the genesis of the cysts of the Berezhnivsko-Mavsko i Zrubno i kultury. In: *Archeology*, 2, 3–17.
8. Otroshchenko, V. V. (2019). Signs on ceramics i dobi pizno i bronzi. In: *Archaeology ceramology*, 1, 52–55.
9. Otroshchenko, V. V. (2018). Troy in the discourse i Ukrainian i archaeologist. In: *Archeology*, 4, 5–10.
10. Bochkarev, V. S. (2001). Periodization of V. A. Gorodtsov in the context of chronological studies of the European Bronze Age. In: *Bronze Age of Eastern Europe. By the centenary of the periodization of V. A. Gorodtsov of the Bronze Age of Eastern Europe: mat-ly conf*. Samara: SamGPU, 8–10 (in Russ.).
11. Bochkarev, V. S. (2013). Archaeological problems of radiocarbon chronology (based on materials from the Bronze Age of the southern half of Eastern Europe). In: *Problems of periodization and chronology in archeology of the era of the early metal of Eastern Europe*. St. Petersburg: Scythia print, 8–9 (in Russ.).
12. Bochkarev, V. S. (2013). "Radio-carbon revolution" and the problem of periodization of monuments of the Bronze Age of the southern half of Eastern Europe. In: *Principles of dating monuments of the Bronze Age, Iron Age and Middle Ages*. St. Petersburg: IIMK RAS; St. Petersburg State University, 64–65 (in Russ.).
13. Pislariy, I. A. (1975). On two cultural and chronological groups of burials in the log cabins of the Sevsky Donetsk basin. In: *The latest discoveries of Soviet archaeologists: theses. Iss. I*. Kyiv, 89–90 (in Russ.).
14. Pislariy, I. A. (1982). On the method of checking the uniformity of the array of archaeological sites. In: *New methods of archaeological research*. Kyiv: Naukova Dumka, 169–193 (in Russ.).
15. Pislariy, I. A. (1983). *Culture of polyvalic ceramics of Eastern Ukraine*: [dissertation]. Moscow, 2–3 (in Russ.).
16. Safronov, V. A. (1978). On the question of the time of the formation of the log house culture, the southern and western expansion of its tribes. In: *Ancient cultures of the Volga region and the Urals: theses. Vol. 221*. Kuibyshev, 27 (in Russ.).
17. Kovaleva, I. F. (1981). *North of the steppe Dnieper in the Middle Bronze Age*. Dnepropetrovsk: DSU Publ. (in Russ.).

18. Berezanskaya, S. S. (1979). *The main results of the study of cultures of polyvalic ceramics*. Donetsk, 4–5 (in Russ.).
19. Kachalova, N. K. (1985). Periodization of felling monuments of the Lower Volga region In: *Felling cultural and historical community*. Kuibyshev: KSPI Publ., 33–35 (in Russ.).
20. Gorbunov, V. S., Morozov, Yu. A. (1985). Periodization of the log house culture of the Urals. In: *Srubnaya cultural and historical region*. Kuibyshev: KSPI, 98–102 (in Russ.).
21. Vasiliev, I. B., Kuzmina, O. V. & Semenova, A. P. (1985). Periodization of the monuments of the log house culture of the Rgless-steppe Volga region. In: *Srubnaya cultural and historical community*. Kuibyshev: KSPI, 60–94 (in Russ.).
22. Sinyuk, A. T. & Pogorelov, V. I. (1985). Periodization of the felling culture of the Middle Don (based on materials from funerary monuments). In: *Felling culture-historical community (problems of formation and periodization)*. Kuibyshev: KSPI Publ., 118–145 (in Russ.).
23. Semenova, A. P. (2000). Funeral monuments of the log house culture. In: *History of the Samara Volga region from ancient times to the present day. Bronze Age*. Samara, 152–208 (in Russ.).
24. Otroshchenko, V. V. (2003). To the history of the tribes of the felling community. Don-Donetsk region in the Bronze Age. In: *Archeology of the East European forest-steppe. Iss. 17*. Voronezh, 68–96 (in Russ.).
25. Vasiliev, I. B. (2010). Srubnaya culture of the forest-steppe Volga region and the Urals. In: *Local history notes. Iss. XV: 40 years of the Middle Volga archaeological expedition*. Samara: Ofort Publ., 64–86 (in Russ.).
26. Pislariy, I. A. (1976). New materials for studying the question of the formation of the log house culture. In: *Discoveries of young archaeologists of Ukraine. Part 1*. Kyiv: Naukova Dumka, 18–19 (in Russ.).
27. Pislariy, I. A. (1974). On the question of the formation of the log house culture: Report read at the symposium "Problems of archeology of Donbass," 1974.
28. Pislariy, I. A. (1981). Results of the study of monuments of the middle of II millennium BC in Donetsk forest-steppe. In: *Archaeological research in Ukraine in 1978–1979*. Dnepropetrovsk: DSU, 58–60 (in Russ.).
29. Bratchenko, S. N. (1971). Pam'yatki bagatovalikov ceramics. In: *Archaeology of the Ukrainian SSR. Vol. 1*. Kyiv, 336.
30. Bratchenko, S. N. (1976). *Lower Podonje in the Middle Bronze Age*. Kyiv (in Russ.).
31. Litvinenko, R. O. (2009). Kulturne kolo Babine (behind the materials of the lingering pam'yatok): [dissertation]. Kyiv: I n-t archaeologist ii NASU.
32. Savva, E. N. (1992). *Culture of polyvalic ceramics of the Dniester-Prut interfluve*. Chisinau: Shtiinza Publ. (in Russ.).
33. Bratchenko, S. N. (1977). On the question of the formation of Babin culture (multi-peak ceramics). In: *Vilnyansky mounds in the Dnieper Nadporozhye*. Kyiv: Naukova Dumka, 21–42 (in Russ.).
34. Bratchenko, S. N. (1985). Culture of bagatovalikov ceramics. In: *Archeology of the Ukrainian SSR. Vol. 1*. Kyiv: Naukova Dumka, 451–458.
35. Berezanskaya, S. S. (1986). Culture of multi-pendant ceramics. In: Berezanskaya, S. S., Otroshchenko, V. V., Cherednichenko, N. N., et al. *Cultures of the Bronze Age in Ukraine*. Kyiv, 5–6 (in Russ.).
36. Kushtan, D. P. (2013). *Pivden lisepovoy Podpiprov'ya dobi pizno i bronzi*. Donetsk: Donbas.
37. Bratchenko, S. N. & Sanzharov, S. M. (2001). *Ridkisi i bronze i charging from the catacombs of Siverzkodonocchini and Donshchini (III yew. BC)*. Lugansk: SNU Publ.
38. Berezanskaya, S. S. (1977). *Tribes of Northern Ukraine in the Bronze Age: dissertation*. Kyiv (in Russ.).
39. Berezanskaya, S. S. (1978). Pre-ruble cultural and chronological horizon in Ukraine. In: *Ancient cultures of the Volga region and the Urals. Iss 221*. Kuibyshev, 82–83 (in Russ.).
40. Berezanskaya, S. S. (1979). The main results of the study of the culture of polyvalic ceramics In: *Problems of the Bronze Age of southern Eastern Europe*. Donetsk, 4–6 (in Russ.).
41. Berezanskaya, S. S. (1986). Culture of polyvalic ceramics. In: Berezanskaya, S. S., Otroshchenko, V. V., Cherednichenko, N. N., et al. (1986). *Cultures of the Bronze Age in Ukraine*. Kyiv: Naukova Dumka, 5–44 (in Russ.).
42. Berezanskaya, S. S. (1986). Culture of polyvalic ceramics. In: Berezanskaya, S. S., Otroshchenko, V. V., Cherednichenko, N. N., et al. (1986). *Cultures of the Bronze Age in Ukraine*. Kyiv: Naukova Dumka, 5–6 (in Russ.).
43. Cherednichenko, H. H. (1986). Srubnaya culture. In: *Cultures of the Bronze Age in Ukraine*. Kyiv: Naukova Dumka, 44–82 (in Russ.).

44. Litvinenko, R. A. (1992). Burial structures of the log house culture of Podontsovye and the North-East Azov region. In: *Donetsk archaeological collection*, 1, 29–46 (in Russ.).
45. Litvinenko, R. O. (2009). The genesis, the development of that i, the share of Babin's cultural stake is historical. In: *Materiali that pre-senn with archaeologist ü Shidno i Ukraine*. Lugansk, 9, 44–90.
46. Rovaleva, I. F. & Volkoboy, S. S. (1978). Log burial mounds of the Lower Priorelya. In: *KDSP*, 2, 32–45 (in Russ.).
47. Cherednichenko, N. N. (1979). On some problems of the log house culture. In: *PEBYUVE*. Donetsk, 6–8 (in Russ.).
48. Berestnev, S. I. (1994). On the funeral rite of the population of the felling community of the East Ukrainian forest-steppe. In: *Antiquities*, 23–24 (in Russ.).
49. Otroshchenko, V. V. (1978). Burial grounds of the steppe Dnieper region. In: *Ancient cultures of the Volga region and the Urals. Iss. 221*. Kuibyshev, 81–86 (in Russ.).
50. Otroshchenko, V. V. (2021). Murkuvannya. In: *Archeology i a long i standing story of Ukraine*, 2, 52–58.
51. Pislariy, I. A. (1979). Woodworking in the copper-bronze era in the Donetsk forest-steppe. In: *PEBYUVE*. Donetsk, 20–21 (in Russ.).
52. Pislariy, I. A. (1995). Woodworking in the Middle Bronze Age. In: *Economy of the ancient population of Ukraine. Craft and crafts of the ancient population of Ukraine. Part 2*. Kyiv, 196–210 (in Russ.).
53. Gershkovich, Y. P. (1979). Bone zoomorphic buckles of the culture of polyvalic ceramics. In: *PEBYUVE*. Donetsk, 59–60 (in Russ.).
54. Bratchenko, S. N., Pislary, I. A., Sharafutdinova, E. S., et al. (1976). Research of the Seversk-Donetsk expedition. In: *Archaeological discoveries of 1975*. Moscow, 5–309 (in Russ.).
55. Kovaleva, I. F. & Volkova, S. S. (1976). Felling burial mounds of the Lower Priorelya. In: *KDSP. Iss. 1*. Dnepropetrovsk, 4–31 (in Russ.).
56. Berezanskaya, S. S. & Cherednichenko, N. N. (1985). Srubnaya culture. In: *Archeology of Ukraine. Primitive archaeology*. Kyiv, 462–473 (in Russ.).
57. Berestnev, S. I. (1983). *Srubnaya culture of the forest-steppe Left Bank of Ukraine*: [dissertation]. Kharkov (in Russ.).
58. Cherednichenko, N. N. (1973). *History of the log tribes of Podonya (XV-IX centuries BC)*: [dissertation]. Kyiv (in Russ.).
59. Otroshchenko, V. V. (1981). Srubnaya culture of the steppe Dnieper: [dissertation]. Kyiv (in Russ.).
60. Berezanskaya, S. S., Otroshchenko, V. V., Cherednichenko, N. N., et al. (1986). *Cultures of the Bronze Age in Ukraine*. Kyiv: Naukova Dumka
61. Pankovsky, V. B. (2019). Ochagovo-accumulative concept of cultural genesis. In: *Antiquities of Eastern Europe, Central Asia and Southern Siberia in the context of ties and interactions in the Eurasian cultural space*. St. Petersburg: IIMK RAS, 15–18 (in Russ.).

ИНФОРМАЦИЯ ОБ АВТОРЕ

Пыслару Ион (г. Мангалия, Румыния) – доктор исторических наук, доцент, археолог-эксперт Музея археологии «Каллатис»;

e-mail: ipaslaru50@gmail.com; ORCID: 0009-0000-5192-7760

INFORMATION ABOUT THE AUTHOR

Ion Pyslaru (Mangalia, Romania) – Dr. Sci. (History), Assoc. Prof., Archaeologist-expert, Museum of Archaeology "Kallatis";

e-mail: ipaslaru50@gmail.com; ORCID: 0009-0000-5192-7760