

# ОТЕЧЕСТВЕННАЯ ИСТОРИЯ

---

Научная статья

УДК 902.3

DOI: 10.18384/2949-5164-2026-1-41-55

## АЦАНГУАРЫ ПОЛУОСТРОВА АБРАУ

**Клемешов А. С.<sup>1\*</sup>, Малышев А. А.<sup>2</sup>**

<sup>1</sup> Государственный университет просвещения

г. Москва, Российская Федерация

<sup>2</sup> Институт археологии Российской академии наук

г. Москва, Российская Федерация

\* Корреспондирующий автор, e-mail: klemeshovas@mail.ru

Поступила в редакцию 25.01.2026

После доработки 14.02.2026

Принята к публикации 19.02.2026

### **Аннотация**

**Цель.** Публикация предварительных итогов обследования археологических памятников, выявленных в окрестностях мыса Малый Утриш (полуостров Абрау, Краснодарский край).

**Процедура и методы.** В статье приведены результаты комплексного обследования археологических памятников в окрестностях мыса Малый Утриш, проведённого в ходе полевых разведочных работ. Для изучения выявленных памятников производилась топосъёмка местности, обмеры сохранившихся строительных остатков, изучались данные аэросъёмки разного времени и отчёты исследователей второй половины XX в. по итогам изучения древностей окрестностей м. Малый Утриш.

**Результаты.** В ходе архивных исследований и полевых разведочных работ получены данные об истории изучения и современном состоянии каменных стен, возможно, оград для скота, большой протяжённости и сложной планировки в окрестностях мыса Малый Утриш. Судя по особенностям применяемых при возведении таких стен строительных приёмов, их создание можно отнести к времени распространения на Северном Кавказе салтово-маяцкой культуры, носители которой проникают на Малый Утриш с материка во второй половине I тыс. н. э. Аналоги подобным сооружениям широко известны в среднегорных и высокогорных районах Кавказа.

**Теоретическая и/или практическая значимость.** Данные об истории изучения археологических памятников окрестностей м. Малый Утриш, а также об их современном состоянии и результаты их обследования могут быть использованы для дальнейших исследований древностей полуострова Абрау.

**Ключевые слова:** Малый Утриш, ацангуары, полуостров Абрау, археологические разведки

**Благодарности.** Работа выполнена в рамках плановой темы ИА РАН «Культуры и культурные общности Циркумпонтийской зоны и прилегающих областей в эпоху палеометалла и раннем железном веке: контакты, традиции и инновации» (№ НИОКТР 126011315523-4).

**Для цитирования:**

Клемешов А. С., Малышев А. А. Ацангуары полуострова Абрау // Вестник Государственного университета просвещения. Серия: История и политические науки. 2026. № 1. С. 41–55.

DOI: 10.18384/2949-5164-2026-1-41-55

Original research article

## ATSANGUARS OF THE ABRAU PENINSULA

**A. Klemeshov<sup>1</sup>, A. Malyshev<sup>2</sup>**

<sup>1</sup> Federal State University of Education  
Moscow, Russian Federation

<sup>2</sup> Institute of Archaeology of Russian Academy of Science  
Moscow, Russian Federation

\* Corresponding author, e-mail: klemeshovas@mail.ru

Received 25.01.2026

Revised 14.02.2026

Accepted 19.02.2026

### Abstract

**Aim.** To publish preliminary results of the survey of archaeological sites identified in the vicinity of Cape Maly Utrish (Abrau Peninsula, Krasnodar Krai).

**Methodology.** The article presents the results of a comprehensive survey of archaeological monuments in the vicinity of Cape Maly Utrish, conducted in the course of field reconnaissance work. For the study of the identified sites were made topographic survey of the area, measurements of preserved building remains, studied the data of aerial surveys of different times and reports of researchers of the second half of 20<sup>th</sup> century on the study of antiquities in the vicinity of the Cape Maly Utrish.

**Results.** In the course of archival research and field reconnaissance work, data were obtained on the history and current state of stone walls, possibly cattle fences, of long length and complex layout in the vicinity of Cape Maly Utrish. Judging by the peculiarities of the construction methods used in the erection of such walls, their creation can be attributed to the time of the spread of the Saltovo-Mayatskaya culture in the North Caucasus, the carriers of which penetrated to Maly Utrish from the mainland in the second half of the 1st millennium AD. Similar structures are widely known in the middle and high mountainous regions of the Caucasus.

**Research implications.** The data given in the article about the history of the study of archaeological sites in the vicinity of Maly Utrish, as well as their current state and the results of their survey can be used for further studies of the Abrau Peninsula antiquities. The data on the history of the study of archaeological sites in the vicinity of Maly Utrish, as well as on their current state and the results of their survey can be used for further studies of the Abrau Peninsula antiquities.

**Keywords:** Maly Utrish, atsanguars, Abrau Peninsula, archaeological surveys

**Acknowledgment.** This work was executed as part of the planned Institute of Archaeology of the Russian Academy of Sciences theme «Cultures and Cultural Communities of the Circumpontine Zone and Adjacent Regions in the Paleometal and Early Iron Ages: Contacts, Traditions, and Innovations» (NIOKTR no. 126011315523-4).

**For citation:**

Klemeshov, A. S. & Malyshev, A. A. (2026). Atsanguars of the Abrau peninsula. In: *Bulletin of Federal State University of Education. Series: History and Political Sciences*, 1, 41–55.

DOI: 10.18384/2949-5164-2026-1-41-55

**Введение**

Побережье между палеозаливом, возле которого располагалась античная Горгишия (ныне Анапа), и Цемесской бухтой, на берегах которой локализуется Бата-гавань (ныне Новороссийск), образовано западными отрогами Главного Кавказского хребта. Это побережье представляет собой сплошную каменную гряду, местами разрушенную палеосейсмическими осыпями. Оно прорезано речными долинами рек (Анапка, Сукко, Дюрсо, Озерейка и Цемес), по которым возможен доступ во внутренние районы полуострова Абрау.

Лишь Утришский регион изолирован от остальной территории п-ва Абрау Навагирским хребтом. Пространство между долинами рек Сукко и Дюрсо (далее – окрестности м. М. Утриш») формируют 4 горных отрога, ориентированных по оси СВ–ЮЗ. Отмечено возрастание их высоты с СЗ на ЮВ: наиболее высокий – левый склон Навагирской Щели (гора Сахарная голова – 544 м). Горные массивы прорезают 3 долины. Устье наиболее протяжённой (6 км) долины Широкая Щель перекрыто мощной осыпью (длинной – ок. 500 м, шириной ок. 300 м). Юго-западная половина (ок. 2 700 м) имеет ширину ок. 200 м.

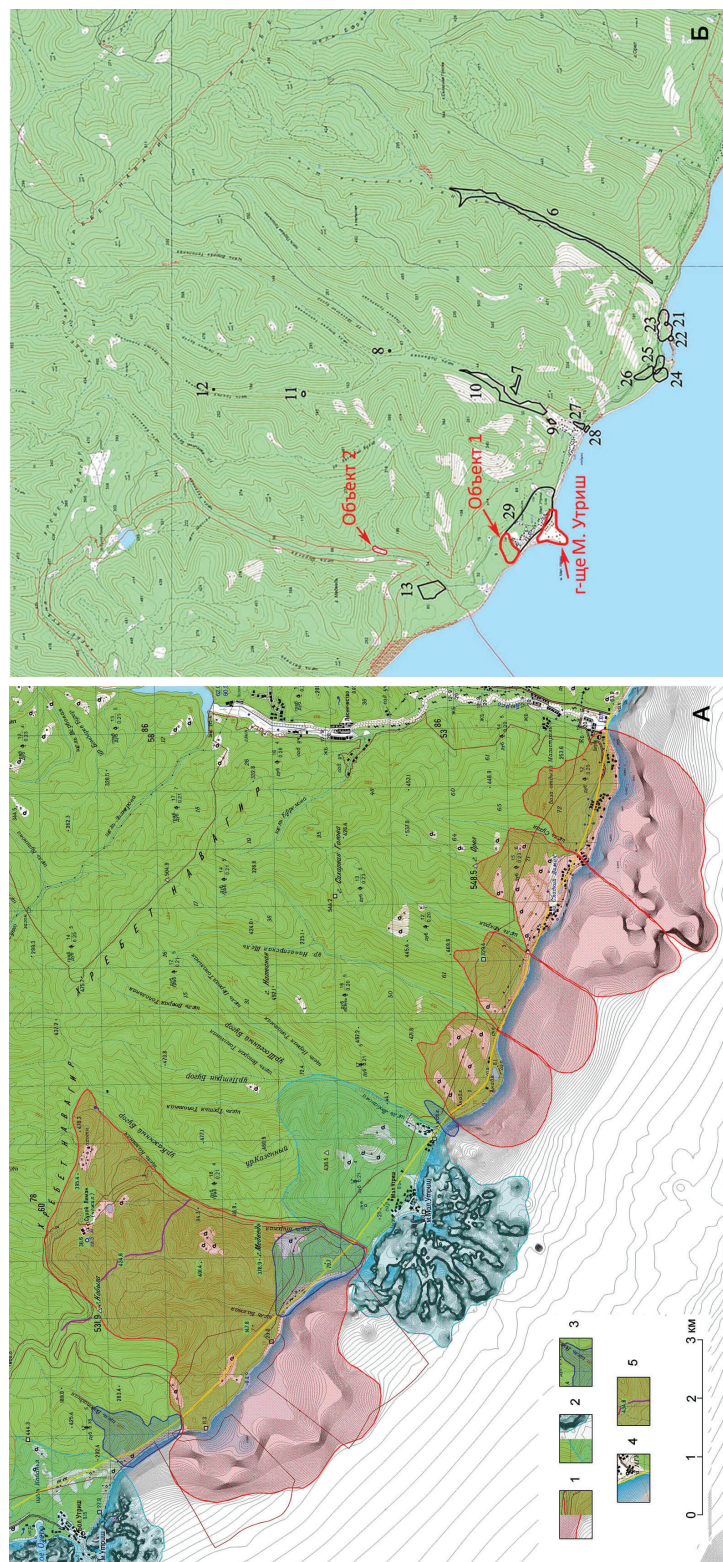
Специалистами отмечается максимальная сейсмогенная переработка береговой зоны на побережье между Большим и Малым Утришом, что объясняется возможным расположением здесь эпицентров землетрясений большой интенсивности. Археологические исследования свидетельствуют об отрицательном воздействии сейсмической активности на развитие антропогенного ландшафта: она привела к сокращению поверхностей, удобных для поселения, и нарушила сложившуюся систему водоснабжения.

Кроме того, археологические разведки обнаружили крайнюю неравномерность распределения археологических памятников в Утришском регионе и тяготение системы расселения к черноморскому побережью (рис. 1).

Особый интерес вызывают небольшие по площади, образованные в результате оползней прибрежные пространства. Наиболее значительный по размеру (ок. 93 га) – это м. М. Утриш и прилегающие к нему пространства: устье долин Широкая и Лобанова. Высотные отметки здесь варьируют в пределах 20 м.

Мыс М. Утриш представляет собой близкий к треугольнику выступ, вершиной направленный на ЮЗ: его ширина в средней части около 200 м. Мыс выдаётся в море на 350 м. С обеих сторон основания мыса имеются небольшие озёра (площадью 0,13 и 0,38 га). Благодаря географическому положению: расположение на морском побережье, между устьями 2 крупнейших долин (Лобанова Щель и Широкая Щель), – центральное место в историческом развитии рассматриваемого региона занимает м. М. Утриш (рис. 2). К сожалению, связанные с ним архивные данные отсутствуют и, как уже отмечалось выше, значительная часть археологических древностей была разрушена в результате интенсивной хозяйственной деятельности во второй половине XX в. Выявленные и изученные здесь впоследствии археологические памятники грандиозны, на п-ве Абрау по своим размерам они сопоставимы с античным центром Горгишией. К сожалению, в научный оборот информация о них практически не введена, и наша статья призвана восполнить этот пробел.

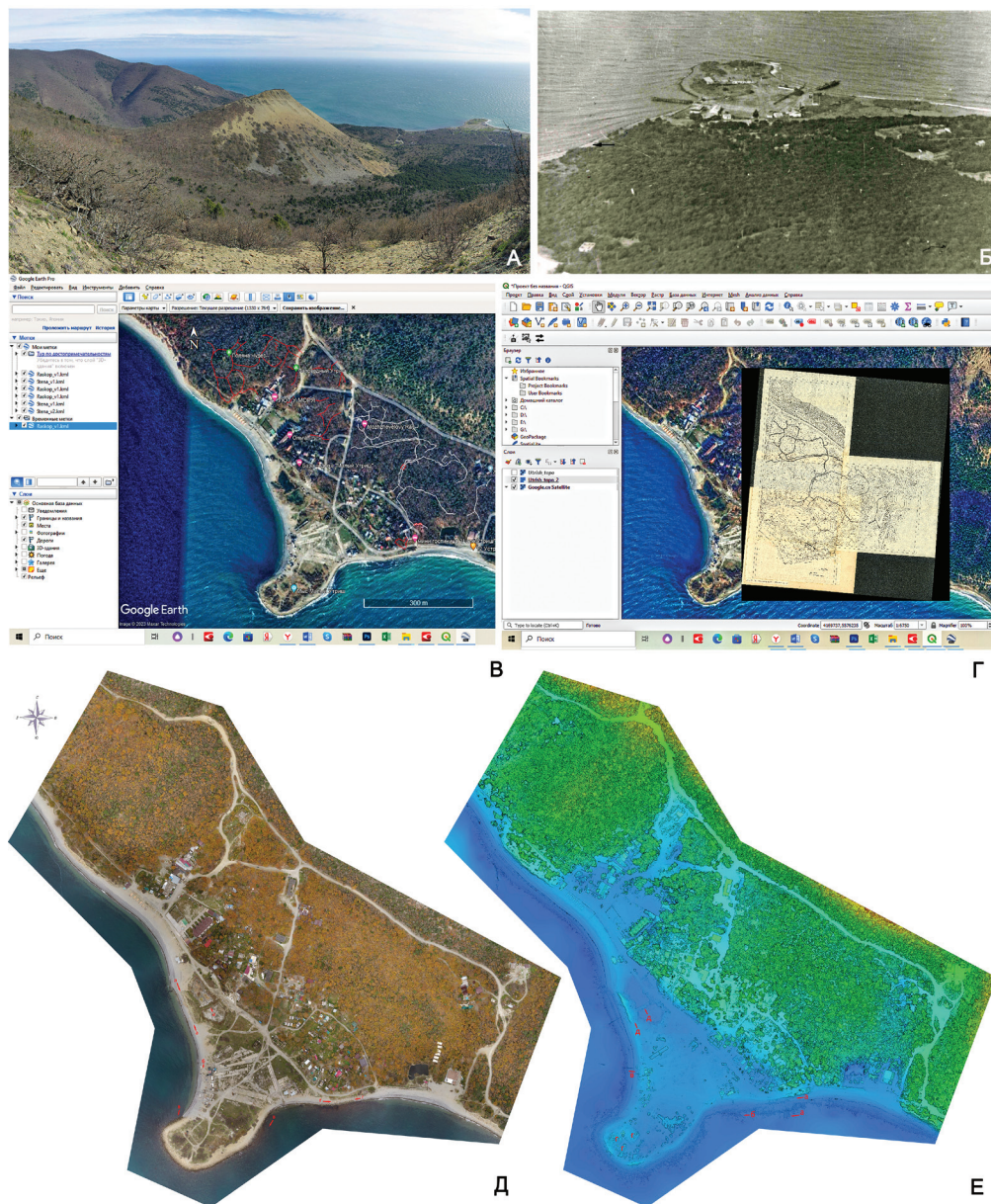
Её целью является публикация предварительных итогов обследования данных археологических памятников, ко-



**А** – сейсмогравитационные формы (1 – граница сейсмогравитационных тел предыдущей генерации; 2 – граница сейсмогравитационных тел будущей генерации; 3 – граница небольших блоков, вовлечённых в движение крупными телами; 4 – тектонические разрывы Сукко–Дюрсо; 5 – перемещённый гребень хребта Навагир);  
**Б** – обнаруженные археологические памятники в регионе

**Рис. 1 / Fig. 1.** Геоморфологические особенности окрестностей мыса Малый Утриш и памятники археологии / Geomorphologic features of the vicinity of Cape Maly Utrish and archaeological sites

Источник: А5 – [11, рис. 1], Б – [12, с. 73]



А – вид с севера;  
 Б – вид с северо-востока;  
 В – древние сооружения, привязанные  
 к системе координат (GoogleEarth);

Г – топоплан 1988 г.;  
 Д – аэрофото окрестностей;  
 Е – карта высот окрестностей

**Рис. 2 / Fig. 2.** Мыс Малый Утриш/ Cape Maly Utrish

*Источник:* А – [11, рис. 3.3]; Б – Ждановский А. М. Раскопки средневековой крепости на мысе Малый Утриш (Черноморское побережье Краснодарского края) в 1988 году // Архив ИА РАН. Ф-1. Р-1. № 12838. 1988. Рис. 2; В – GoogleEarth; Г – выполнен в системе QGIS; Д, Е – выполнены Д. О. Дрыгой в 2022 г.

торое было проведено в ходе полевых разведочных работ Новороссийской археологической экспедиции. Для изучения выявленных памятников производились топосъёмка местности, обмеры сохранившихся строительных остатков, изучались данные аэросъёмки разного времени и отчёты исследователей второй половины XX в., работавших на полуострове Абрау.

### **История археологических исследований на м. Малый Утриш**

В 1967 г. здесь был обнаружен и представлен в Новороссийский исторический музей-заповедник крупный пифос. В полевом отчёте о работе Новороссийского отряда в 1969 г. Н. А. Онайко дала характеристику выявленным объектам: «Лобанова балка. В 700 м от берега моря, по левую сторону от дороги, обнаружено очень большое, по-видимому, черкесское кладбище. Оно состоит из больших, прямоугольных и квадратных в плане, могил, огороженных камнями. Встречались обломки средневековых амфор и посуды с зелёной поливой.

Малый Утриш. Осмотрели следы турецкого вала. На центральной дороге, при въезде в этот небольшой посёлок рыбаков, видны следы зарытых средневековых пифосов. Эти пифосы когда-то были обнаружены строителями дороги и вновь засыпаны, т.к. не была организована вовремя их раскопка и доставка в музей»<sup>1</sup>.

После находки при планировке дороги ещё нескольких пифосов на М. Утрише в 1984 г. А. В. Дмитриевым были проведены разведочные работы, в ходе которых он выявил остатки стен, пересекающих плато в разных направлениях. В частности, в 15 м к северу от местонахождения пифосов были найдены кладки крепостной стены, высотой до 0,7 м и ориентированной по границе основания мыса (СЗ–ЮВ). Стена, которую удалось проследить

на протяжении 300 м, была сооружена в основном по гребню естественного возвышения (рис. 3).

Лучше сохранился юго-восточный участок стены, кладки зафиксированы в береговом обрыве, где, возможно, находилась небольшая прямоугольная в плане башня. Стена имела, как правило, двухметровую ширину, однако на прилегающих к проёму ворот (ширина – около 2,5 м) участках она утолщается с внутренней, мысовой стороны до 2,5–2,7 м, выполняя роль своеобразного контрфорса, который гасит склоновую деформацию. Каменные кладки северо-западного контура крепостной стены практически не сохранились.

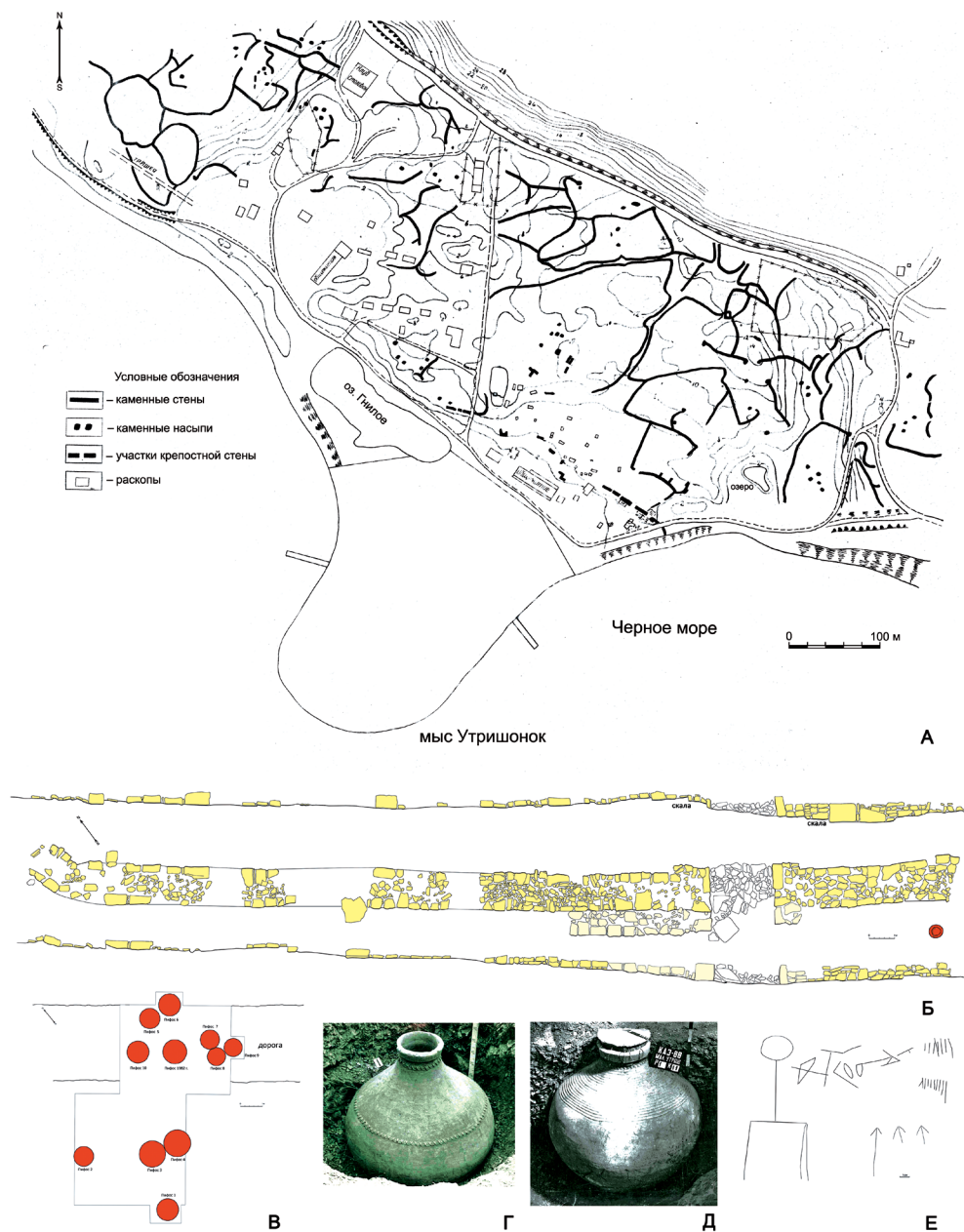
По описанию А. В. Дмитриева, при сооружении стены поверхность не подготовлена: кладка возведена непосредственно на подстилающих скальных выходах. Кладка двухфасная, соответственно, в предвратной части трёхфасная. Камень в кладках необработанный, разного размера, уложен насухо, внутреннее пространство забутовано.

Изолированное от побережья крепостной стеной городище имело обширное хранилище, которое располагалось неподалёку от проездных ворот. Оно могло обеспечить, по-видимому, питьевой водой не только поселение, но и проплывающие суда. Закрытые округлыми, вытесанными из плитняка крышками горла пифосов выявлены на глубине 0,25 м от современной дневной поверхности. Сосуды впущены в материковый слой, под донья, по наблюдениям А. В. Дмитриева, была подсыпана зола<sup>2</sup>.

Жилая часть поселения располагалась к югу от крепостной стены. Культурный слой поселения, исследованный только в юго-восточной части городища, вдоль

<sup>1</sup> Онайко Н. А. Отчёт о работе Новороссийского отряда в 1969 г. // Архив ИА РАН. Ф-1. Р-1. № 4253. 1969. С. 18.

<sup>2</sup> Дмитриев А. В. Отчёт об археологических исследованиях в п. Малый Утриш, Лобановой Щели в зоне сооружения оросительных систем совхоза «Раевский» в районе Новороссийска в Краснодарском крае в 1984 г. // Архив ИА РАН. Ф-1. Р-1. № 10615. 1984.



А – план выявленных сооружений;  
 Б – крепостная стена с проездным сооружением  
 В – хранилище;

Г – пифос;  
 Д – пифос;  
 Е – граффити на пифосах

Рис. 3 / Fig. 3. Мыс Малый Утриш / Cape Maly Utrish

Источник: А – Дмитриев А. В. Отчёт об археологических исследованиях в п. Малый Утриш..., рис. 113; Б – Дмитриев А. В. Указ. соч., чертёж 114; В – Дмитриев А. В. Указ. соч., чертёж 127; Г – Дмитриев А. В. Указ. соч., чертёж 120; Д – Ждановский А. М. Указ. соч., рис. 44ж; Е – Дмитриев А. В. Указ. соч., рис. 120а

крепостной стены, очень слабо насыщен находками, амфорный материал и пифосы [1, с. 115, рис. 71] датируют поселение XII–XIII вв. Не исключено, что разрушение крепости, о котором свидетельствует завал в проездных воротах, связано с катастрофическим землетрясением с очагом в зоне Утришского разлома [2, с. 68–69].

### **Работы Новороссийской археологической экспедиции на м. М. Утриш**

Разведочные работы в 1980-х гг. свидетельствуют о полном уничтожении древнего антропогенного ландшафта<sup>1</sup>. Аэрогеодезические материалы (привязанные к системе координат планы исследований в 1984 и 1988 г., а также ортофотоплан и карта высот окрестностей м. М. Утриш площадью 61,4 га), полученные в результате разведочных работ 2022 г., показали необходимость дальнейших исследований.

В настоящее время на территории мыса на протяжении ок. 350 м по оси ЮЗ–СВ отмечен 4 м перепад высот: на самом мысу, а это половина всего указанного расстояния, рельеф в пределах 1 м, в 2–3 м интервале протяжённостью ок. 130 м. Фортификационные сооружения расположены на террасе (уровень – ок. 4 м).

Протяжённость береговой полосы городища м. М. Утриш (площадь – ок. 5,15 га) составляет ок. 800 м. Несмотря на масштабное антропогенное воздействие на рельеф и возможность существенного изменения очертаний берега, причальные сооружения второй половины XX в. могут находиться там же, где и корабельные стоянки средневековья.

В северо-западной части мыса прибрежная полоса (протяжённость ок. 150 м) представляет собой галечный пляж и даёт возможность для швартовки лодок или иных судов с мелкой осадкой. В то же время в юго-восточной части расположена небольшая бухточка, вполне пригодная для якорной стоянки кораблей.

Непосредственно на побережье в галечнике заметны локальные скопления крупных блоков песчаника, которые могут быть связаны с разрушающимися волноприбойной деятельностью постройкиками. В мысовой части, судя по карте высот аэросъёмки, могли сохраниться строительные остатки, которые имеют правильную планировку (размеры возможных сооружений довольно значительны: 30×45 м; 32×30 м; 24×28 м).

Развалы камня в прибрежной зоне у юго-восточной оконечности мыса, по видимому, связаны с фортификационными сооружениями городища. В северной части расположено оз. Гнилое, которое, судя по очертаниям, могло в древности представлять собой врезающийся в основания мыса лиман, причём на «языке» между морем и озером расположена валлообразная насыпь (длина – ок. 7 м), из которой явно вымывается строительный камень. Не менее интересным объектом является пересекающая озеро «дамба» (дл. – 37 м), в основании которой, похоже, тоже развалы камня.

В 2023 г. работами Новороссийской археологической экспедиции был обследован участок м. М. Утриш, где в непосредственной близости от средневекового городища, изученного раскопками А. В. Дмитриева в 1984 г. и А. М. Ждановского в 1988 г. и датированного по находкам византийских амфор и пифосов XII–XIII вв.<sup>2</sup>, выявлена довольно обширная

<sup>1</sup> Дмитриев А. В. Отчёт об археологических исследованиях в п. Малый Утриш, Лобановой Щели в зоне сооружения оросительных систем совхоза «Раевский» в районе Новороссийска в Краснодарском крае в 1984 г. // Архив ИА РАН. Ф-1. Р-1. № 10615. 1984; Ждановский А. М. Раскопки средневековой крепости на мысе Малый Утриш (Черноморское побережье Краснодарского края) в 1988 году // Архив ИА РАН. Ф-1. Р-1. № 12838. 1988.

<sup>2</sup> Дмитриев А. В. Отчёт об археологических исследованиях в п. Малый Утриш, Лобановой Щели в зоне сооружения оросительных систем совхоза «Раевский» в районе Новороссийска в Краснодарском крае в 1984 г. // Архив ИА РАН. Ф-1. Р-1. № 10615. 1984.

(разведанная площадь ок. 23 га) «сеть» каменных стен. Рельеф пространств к северо-востоку от оборонительной стены городища представляет собой природный амфитеатр: на промежутке длиной ок. 300 м высота возрастает в 3–4 раза. Наибольшая плотность строительных остатков отмечается в северной и северо-западной частях, что обусловлено во многом удалённостью от современной застройки, что способствовало сохранению кладок. Судя по данным раскопок А. М. Ждановского<sup>1</sup>, эти кладки имеются и в непосредственной близости от оборонительной стены, которая в настоящее время является юго-восточной границей ареала этих кладок.

Почти вся обследованная площадь, за исключением самого мыса, поросла низкорослым лесом. Значительная часть территории застроена частными домами. Во многих местах встречаются скальные возвышенности и скальные выходы. Почвенный слой очень незначительный и по большей части перемешан с мелкой щебёнкой. Обнаруженные стены не привязаны к сложному рельефу, а разграниченные ими пространства имеют неправильную форму и разную площадь: от 0,2 до 1,6 га. Сохранность их различна, местами стены достигают метровой высоты при толщине до 1,5 м. Фасы сложены из необработанного камня разного размера насухо, внутреннее пространство забутовано щебнем и мелкими камнями.

Локальные особенности отмечены на северо-востоке ареала этих сооружений: здесь зафиксировано 2 участка взаимопараллельных стен с узкими проходами между ними, протяжённостью свыше 100 м, каменные курганообразные насыпи, зачастую возведённые в торцах стен, и прямоугольное сооружение (помещение «А»), обнаруженное на стыке 4 участков в центральной части терри-

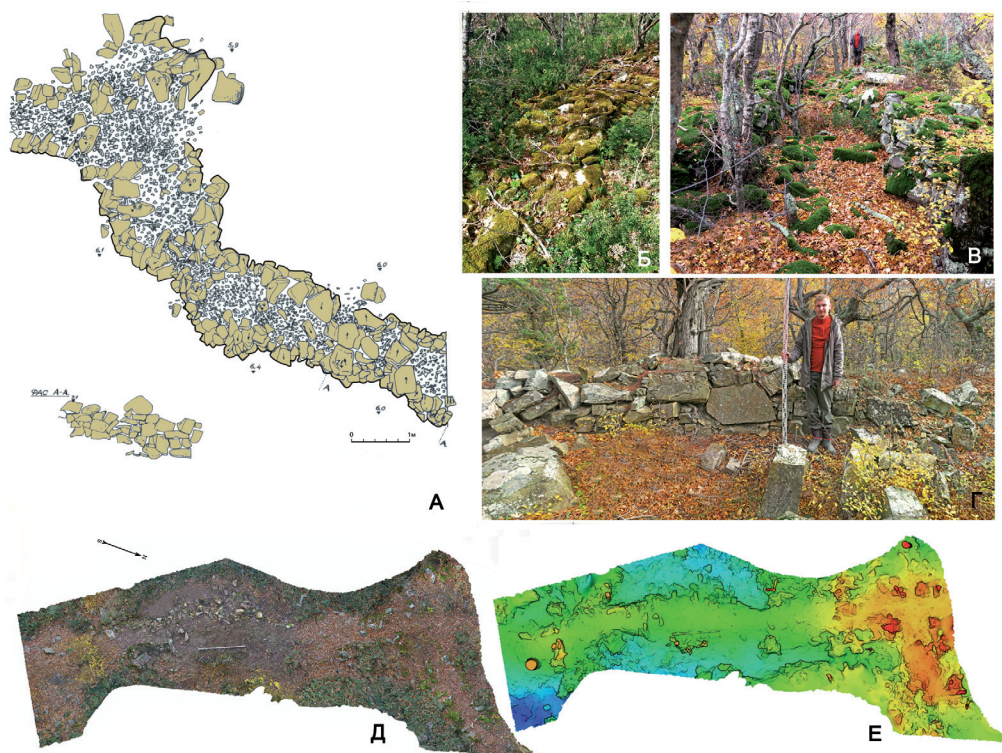
тории. Оно почти квадратное в плане и имеет внутренние размеры 3,8×4 м. Стены ориентированы по странам света с небольшим отклонением, они сохранились в отдельных местах на высоту до 1 м, при толщине от 0,8–0,9 до 0,5 м. Вход, шириной 0,85 м, находился в южной стене, ближе к юго-западному углу. В юго-восточном углу и перед входом найдены обломки 2 небольших пифосов, а в центральной части – небольшое скопление шлака серого цвета (рис. 4).

Почти по всей территории, занятой стенами, встречаются курганообразные насыпи, иногда как башенки, обложенные камнями. Некоторые стены заканчиваются такими насыпями. Их довольно много в юго-восточной части поселения. На многих из них в центре имеются ямы грабительских раскопок. Одна такая насыпь (диам. – 5,2 м, выс. – ок. 0,5 м) в юго-восточной части памятника была исследована в 1984 г., не обнаружены ни строительные остатки, ни погребение. Стратиграфия ям показывает природное образование насыпей<sup>2</sup>. В ходе работ 2023–2024 гг. был обследован ряд таких насыпей из необработанного камня местных пород мелкого и среднего размера, которые продолжают подвергаться грабительским раскопкам. Обращает на себя внимание их расположение в некоторых случаях в непосредственной близости (10–15 м) друг от друга.

Поскольку на аэросъёмке очертания кладок практически не читаются, на территории ГПЗ «Утриш» в 2023 г. были произведены полевые разведочные работы. Участок комплекса каменных кладок, расположенный в квартале 40 Абрауского участкового лесничества, имеет протяжённость по широтной оси 250 м, по меридиональной ок. 200 м, общая площадь

<sup>1</sup> Ждановский А. М. Раскопки средневековой крепости на мысе Малый Утриш (Черноморское побережье Краснодарского края) в 1988 году // Архив ИА РАН. Ф-1. Р-1. № 12838. 1988.

<sup>2</sup> Дмитриев А. В. Отчёт об археологических исследованиях в п. Малый Утриш, Лобановой Щели в зоне сооружения оросительных систем совхоза «Раевский» в районе Новороссийска в Краснодарском крае в 1984 г. // Архив ИА РАН. Ф-1. Р-1. № 10615. 1984.



- А. Участок каменной стены;  
 Б. Участок каменной стены;  
 В. Участок двух взаимопараллельных каменных стен на северо-востоке комплекса;  
 Г. Фас кладки на северо-востоке комплекса;  
 Д–Е. Фотограмметрия участка и карта высот стены на северо-западе комплекса

**Рис. 4 / Fig. 4.** Окрестности мыса Малый Утриш и оз. Солёное / Near Cape Maly Utrish and Solyonoye Lake

*Источник:* А – Малышев А. А. Отчёт об археологических исследованиях в Лобановой Щели и у Солёного озера на территории поселкового совета Абрау-Дюрсо близ г. Новороссийска Краснодарского края в 1990 г. // Архив ИА РАН. Ф-1. Р-1. № 15449. 1990. Рис. 134; Б – фото А.С. Клемешова, 2020 г.; В–Г – фото А. А. Малышева, 2022 г.; Д–Е – выполнено Д.О. Дрыгой и А.В. Мочаловым, 2022 г.

ок. 4 га. Особенностью данного участка является диапазон высот поверхности (5–20 м), тогда как на остальных, как правило, варьировал в пределах 5–15 м. Судя по карте, составленной А. В. Дмитриевым, кладки имеют большую плотность, очерчивая меньшие пространства, по сравнению с юго-восточной частью. Южная часть уничтожена застройкой, что, судя по аэрофото втор. пол. XX в., произошло в последней четверти XX века. В юго-восточной части площадь комплекса

на длину 50 м пререзает пролегающая вдоль побережья дорога (шир. – 5 м) в Широкую Щель.

На первом этапе работ в северо-западной части памятника была сделана фотограмметрия участка стены длиной 20 м (часть стены 1). На наиболее информативном варианте (карте высот) отмечено, что контуры кладки «блуждают», прежде всего, из-за сложного рельефа (перепада высот), а также в связи с разной сохранностью лицевых кладок. В южной части

объекта стена сохранилась на высоту до 0,7 м, ширина неразрушенного участка составила 1,2 м. Контур северо-восточного фаса читается плохо. Кладка сохранилась в южной части на высоту ок. 0,6 м, она сложена из разноформатного камня, в основном это плитняк небольшого размера. Кладка нерегулярная, камень в основном уложен ложком. Юго-западный фас сложен из более массивных камней. Большая часть камней сползла вниз по склону: на 2 м участке стены протяжённость каменного оползня – 0,8 м.

На втором этапе работ было расчищено и зафиксировано 2 участка стен, ориентированных по оси СЗ–ЮВ, общей протяжённостью ок. 140 м на площади 0,5 га. Стены в целом повторяют намеченные в 1984 г. контуры, однако в реальности они смещены в юго-западном направлении на 10 м. Отметим, что контуры стен отражают топографические особенности поверхности, на которой они возведены. Сохранность объектов разная.

*Стена 1* расположена в 37 м восточнее стены 2. Она также ориентирована в меридиональном направлении. Исследовано ок. 102 м протяжённости кладки. Участок, исследованный ранее, расположен в средней части. Северо-западное ответвление кладки опоясывает расположенную восточнее возвышенность, восточное пересекает его. Сохранность кладок различная. В южной части объекта прослежен только контур стен из вкопанных вертикально плит. В северо-западной части кладка сохранилась на высоту ок. 0,6 м. Она сложена из разноформатного камня, в основном это плитняк небольшого размера, ширина неразрушенного участка составила 1,2 м. Кладка нерегулярная, камень в основном уложен ложком.

*Стена 2* (длина ок. 40 м) расположена в прибрежной части (в 28 м от линии приобья). Кладки полностью разобраны, прослежен только контур из вкопанных тычком (вертикально) необработанных

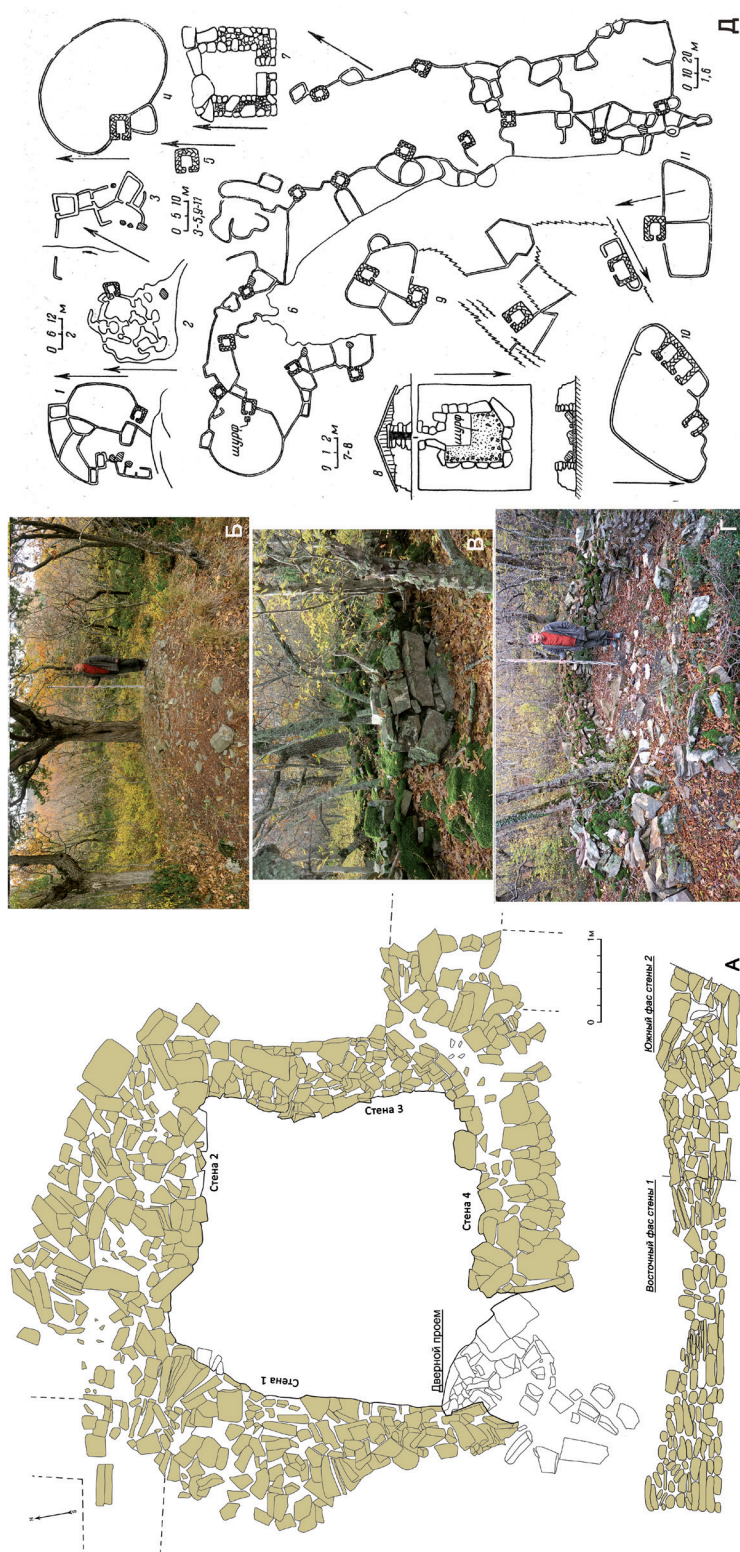
плит толщиной 0,15–0,2 м. Благодаря этим плитам, можно установить ширину стены – ок. 1,5 м. В южной оконечности кладки расчищено скопление камней, расположение которых позволяет предполагать наличие более обширной конструкции.

К сожалению, данные о хронологическом соотношении крепостной стены и «сети» каменных сооружений (стен, каменных насыпей, помещение «А») отсутствуют. На первый взгляд, они возведены в близких строительных традициях: бесфундаментная двухлицевая кладка с внутренней забутовкой на неподготовленной поверхности. Однако несущая конструкция у них различна. Если в крепостной стене это сложенные из довольно крупных блоков лицевые кладки, между которыми забутовка из рваного камня разного размера, то расположенные к северо-востоку от м. М. Утриш стены представляют собой массив из глины и мелкого щебня с каменными панцирями. В северной части п-ва Абрау, на цитадели Верхнегостагаевского городища исследована крепостная стена, шириной ок. 2 м, из массива глины с щебнем с каменными облицовочными панцирями из необработанного камня.

В основе каждого комплекса «домик пастуха», вокруг которого группируются хозяйственные постройки и стены загонных (рис. 5). Как и в утришском помещении «А», внутренние фасы стен вертикальные, тогда как внешние в значительной мере расширяются к основанию [3, с. 35].

Эти строительные приёмы распространяются на Северном Кавказе аланами и хазарами – носителями салтово-маяцкой культуры [4, с. 169–151, рис. 5].

Подобные сооружения, интерпретируемые как загонные для скота, довольно широко известны в среднегорных и высокогорных районах Кавказа. Изучение невысоких каменных стен большой протяжённости, распространённых в Северо-Восточном Причерноморье и полу-



А. Помещение на северо-востоке комплекса;  
 Б. Каменная насыпь;  
 В. Внешний фас северной стены помещения;

Г. Современное состояние помещения, вид с юга;  
 Д. Ацангуары северо-западной Абхазии

Рис. 5 / Fig. 5. Окрестности мыса Малый Утриш / Near Cape Maly Utrish

Источники: А – Дмитриев А. В. Указ. соч., чертеж 128; Б – фото А. А. Малышева, 2022 г.; В – фото А. А. Малышева, 2022 г.; Г – фото А. А. Малышева, 2022 г.; Д – Дмитриев А. В. Указ. соч., рис. 2

чивших название ацангуары (абх. «ограды карликов»), началось в конце XIX в. с описания их ботаником Н. М. Альбовым [6, с. 118].

В работах М. М. Иващенко, Ш. Д. Инал-Ипа, Ю. Н. Воронова, В. Л. Ксенофонтова и А. И. Джоуа была дана характеристика нескольких сотен ацангуаров, выявленных на территории Абхазии и Краснодарского края РФ (до пос. Агой Туапсинского р-на). Двухфасные стены с каменно-щепенчатой забутовкой, сложенные из необработанного камня местных пород, образуют в плане овалы или четырёхугольные конструкции, вписанные в рельеф. Как правило, они имеют высоту от 1 до 2 м и ширину 0,8–1,2 м [6, с. 120] и включают в себя небольшую постройку на каменном основании – «домик пастуха». Функционально такие ограждения, судя по всему, были связаны с местными традициями отгонного овцеводства, непосредственное их использование остаётся дискуссионным, как и датировка их сооружения.

Так, бытование ацангуаров («оград карликов») Абхазии датировано VI–X вв. [3, с. 37], имеются данные о бытовании аналогичных сооружений в центральном Предкавказье практически до современности [7, с. 114]. Аналоги таким сооружениям обнаружены в Прикубанье

и Крыму. Абхазские ацангуары, судя по исследованиям Ю. Н. Воронова, датированы по находке в культурном слое внутри ацангуаров фрагментов тарной керамики ранним средневековьем. При этом сходные конструкции, выявленные близ оз. Донузлав в Крыму исследованиями Т. Н. Смекаловой, датируются бронзовым веком [8; 9; 10].

### Заключение

Сравнительно слабая интенсивность хозяйственной деятельности на м. Малый Утриш за пределами современной застройки, уничтожившей часть строительных остатков, позволила сохраниться сети каменных стен, предположительно отождествляемых с широко распространёнными на Кавказе и за его пределами каменными загонами для скота – ацангуарами, в достаточно хорошем состоянии. Ареал их распространения в окрестностях м. Малый Утриш с высокой вероятностью существенно больше выявленного работами 1980-х гг. и последних лет. Обследование в ходе разведочных работ 2022–2024 гг. самого мыса и его окрестностей позволило обнаружить следы строительных конструкций, свидетельствующих об активном хозяйственном и фортификационном использовании этой территории.

### ЛИТЕРАТУРА

1. Якобсон А. Л. Керамика и керамическое производство средневековой Таврики. Л.: Наука, Ленингр. отд., 1979. 164 с.
2. Овсяченко А. Н. и др. Междисциплинарное датирование Утришских сейсмодислокаций: к локализации очага сильного исторического землетрясения на Западном Кавказе // Вопросы инженерной сейсмологии. 2019. № 3. С. 50–73.
3. Воронов Ю. Н. О датировке абхазских ацангуаров // Советская этнография. 1973. № 6. С. 30–40.
4. Каминский В. В., Цокур И. В. О фортификации у алан Северного Кавказа // Материалы и исследования по археологии Кубани. Сб. статей. 2001. Вып. 1. С. 168–197.
5. Клемешов А. С., Малышев А. А. Антропогенные ландшафты Раевского городища // Вестник Московского государственного областного университета. Серия: История и политические науки. 2022. № 5. Циркумпонтика. Вып. IV. С. 142–154. DOI: 10/18384/2310-676X-2022-5-142-154
6. Джоуа А. И., Ньюшков В. А. Древние памятники Абхазии – ацангуары в работах Ю. Н. Воронова и новые исследования // Российский Кавказ: социокультурные, экономические и политические аспекты истории, материалы к историко-археологическому изучению региона. Докл. и сообщ. 22 Международного семинара Кавказоведческой Школы В. Б. Виноградова. Армавир, 2018. С. 118–123.

7. Коробов Д. С. и др. Комплексное исследование каменных загонов в окрестностях Кисловодска // Российская археология. 2018. № 2. С. 113–129.
8. Сmealова Т. Н. Новые археологические памятники в верховьях озера Донузлав в Северо-Западном Крыму // Проблемы истории, филологии и культуры. 2017. № 1. С. 149–173.
9. Сmealова Т. Н. Открытие поселений эпохи поздней бронзы с двойными загонами в Северо-Западном Крыму с помощью дистанционных и геофизических методов // Проблемы истории, филологии и культуры. 2018. № 4. С. 17–28.
10. Сmealова Т. Н., Лисецкий Ф. Н., Каширская Н. Н., Борисов А. В. Двойные загоны – новые памятники бронзового века в Северо-Западном Крыму: предварительные результаты геофизических, геохимических и микробиологических исследований // Stratum plus. 2021. № 2. С. 109–126.
11. Попков В. И. и др. Результаты исследований сейсмогравитационных форм рельефа полуострова Абрау // Наземные и прилегающие морские экосистемы полуострова Абрау: структура, биоразнообразие и охрана. Т. 4 / отв. ред. С. Ю. Калинина. М., 2017. С. 7–24.
12. Шишлов А. В., Федоренко Н. В. Объекты культурно-исторического наследия // Атлас. Государственный природный заповедник «Утриш». Научные труды. Т. 2 / науч. ред. Г. Н. Огуреева. Анапа, Новороссийск, 2013. С. 72–75.

#### REFERENCES

1. Jacobson, A. L. (1979). *Ceramics and ceramic production of medieval Taurica*. Leningrad: Nauka, Leningr. dep. Publ. (in Russ.).
2. Ovsyuchenko, A. N., et al. (2019). Interdisciplinary dating of the Utrish seismic dislocations: to the localization of the focus of a strong historical earthquake in the Western Caucasus. In: *Issues of engineering seismology*, 3, 50–73 (in Russ.).
3. Voronov, Yu. N. (1973). On the dating of Abkhaz atsanguars. In: *Soviet ethnography*, 6, 30–40 (in Russ.).
4. Kaminsky, V. V. & Tsokur, I. V. (2001). On fortification at the Alans of the North Caucasus. In: *Materials and research on the archeology of the Kuban*, 1, 168–197 (in Russ.).
5. Klemeshov, A. S. & Malyshev, A. A. (2022). Anthropogenic landscapes of the Raevsky settlement. In: *Bulletin of the Moscow State Regional University. Series: History and Political Science*, 5. Circumpontics, no. IV, 142–154. DOI: 10/18384/2310-676X-2022-5-142-154 (in Russ.).
6. Jopua, A. I. & Nyushkov, V. A. (2018). Ancient monuments of Abkhazia – atsanguars in the works of Yu. N. Voronov and new studies. In: *Russian Caucasus: socio-cultural, economic and political aspects of history, materials for the historical and archaeological study of the region. Doc. and message 22 International Seminar of the Caucasus School of V. B. Vinogradov*. Armavir, 118–123 (in Russ.).
7. Korobov, D. S., et al. (2018). Comprehensive study of stone pens in the vicinity of Kislovodsk. In: *Russian archeology*, 2, 113–129 (in Russ.).
8. Smealova, T. N. (2017). New archaeological sites in the upper reaches of Lake Donuzlav in the North-West Crimea. In: *Problems of history, philology and culture*, 1, 149–173 (in Russ.).
9. Smealova, T. N. (2018). Discovery of settlements of the Late Bronze Age with double pens in the North-West Crimea using remote and geophysical methods. In: *Problems of history, philology and culture*, 4, 17–28 (in Russ.).
10. Smealova, T. N., Lisetsky, F. N., Kashirskaya, N. N. & Borisov, A. V. (2021). Double pens – new Bronze Age monuments in the North-West Crimea: preliminary results of geophysical, geochemical and microbiological studies. In: *Stratum plus*, 2, 109–126 (in Russ.).
11. Popkov, V. I., et al. (2017). Results of studies of seismogravitational landforms of the Abrau Peninsula. In: Kalinina S.Yu., ed. *Terrestrial and adjacent marine ecosystems of the Abrau Peninsula: structure, biodiversity and protection. Vol. 4. Moscow*, 7–24 (in Russ.).
12. Shishlov, A. V. & Fedorenko, N. V. (2013). Objects of cultural and historical heritage. In: Oгуреева, G. N., ed. *Atlas. Utrish State Nature Reserve. Vol. 2. Anapa, Novorossiysk*, 72–75 (in Russ.).

**ИНФОРМАЦИЯ ОБ АВТОРАХ**

*Клемишов Алексей Станиславович* (г. Москва) – кандидат исторических наук, доцент, заведующий кафедрой всеобщей истории Государственного университета просвещения;  
e-mail: klemeshovas@mail.ru; ORCID: 0000-0001-5091-9427

*Мальшиев Алексей Александрович* (г. Москва) – кандидат исторических наук, доцент, заведующий отделом скифо-сарматской археологии Института археологии Российской академии наук;  
e-mail: maa64@mail.ru; ORCID: 0000-0002-3607-1674

**INFORMATION ABOUT THE AUTHORS**

*Alexey S. Klemeshov* (Moscow) – Cand. Sci. (History), Assoc. Prof., Departmentally Head, Department of World History, Federal State University of Education;  
e-mail: klemeshovas@mail.ru; ORCID: 0000-0001-5091-9427

*Alexey A. Malyshev* (Moscow) – Cand. Sci. (History), Departmentally Head, Department of Scythian-Sarmatian Archaeology, Institute of Archaeology of Russian Academy of Sciences;  
e-mail: maa64@mail.ru; ORCID: 0000-0002-3607-1674